

# Zadání příkazu k převodu do zahraničí, v cizí měně do tuzemska a svolení k SEPA inkasu ve službě ČSOB InternetBanking 24

## Obsah

1. Zadání příkazu k převodu do zahraničí ..... 2
2. Zadání příkazu k SEPA převodu ..... 4
3. Zadání příkazu k převodu v cizí měně do tuzemska ..... 6
4. Zadání svolení k SEPA inkasu ..... 8

## Kde najdete platební příkazy a svolení k SEPA

Po přihlášení do služby ČSOB InternetBanking 24 zvolte **Platby** na záložce **Účty a transakce**. Rozbalí se nabídka platebních příkazů, které můžete prostřednictvím služby zadat. Podle charakteru platby můžete zvolit **tuzemský devizový příkaz**, **příkaz do zahraničí** nebo **SEPA převod**.



**Svolení k SEPA inkasu** najdete také na záložce **Účty a transakce**, ovšem v menu **Inkasa**



### Tip

Povolené znaky pro vyplňování polí v příkazech: **a b c d e f g h i j k l m n o p q r s t u v w x y z A B C D E F G H I J K L M N O P Q R S T U V W X Y Z 0 1 2 3 4 5 6 7 8 9 / - ? : ( ) . , ' + { }**

# 1. Zadání příkazu k převodu do zahraničí

Příkaz použijte k převodu v CZK nebo cizí měně do zahraničí. Přebod v CZK do zahraničí můžete provést jen do některých států a vybraných bank (převod vždy nejprve konzultujte s pracovníky vaší pobočky). Pro zadání příkazu zvolte v menu volbu **příkaz do zahraničí**.

**Tip**

U převodu v CZK do zahraničí doporučujeme v poli **částka** a **měna** uvést částku v CZK a dále do pole **informace klienta pro banku** uvést cizí měnu, ve které chcete provést převod v případě, nebude-li ho možno realizovat v CZK.

## Jak zadat příkaz k převodu do zahraničí

Z menu zvolte **příkaz do zahraničí** a vyplňte příslušná pole.

Při zaškrtnutém poli **automatické zpracování** můžete vyplnit **jen povinná pole automatického zpracování příkazů**. Chcete-li vyplnit specifické požadavky na zpracování příkazu v poli **informace klienta pro banku**, ponechte pole **automatické zpracování** nezaškrtnuté.

Při automatickém zpracování (tzv. STP zpracování za zvýhodněný poplatek) podléhá příkaz určitým kontrolám.

Účty a transakce Investice a spoření Úvěry Platební karty Nastavení

nápověda | tisk | export do

► Oblíbené ★

► Informace o účtech

▼ Platby

- jednorázový příkaz
- převod mezi účty klienta
- splátka kreditní karty
- prioritní platba
- hromadný příkaz
- trvalé příkazy
- tuzemský devizový příkaz
- **příkaz do zahraničí**
- SEPA převod
- příkazy čekající na zpracování
- vzory příkazů
- bankovní spojení partnerů

► Inkasa

► Mobilní operátoři

► Komfortní vyúčtování (0)

► Info 24

► Zprávy z banky

**TIPY**

**Příkazy k úhradě do států EU/EHP** v jejich měnách mají od 1.11.2009 **povinný kód výloh SHA**. Uvedete-li kód OUR/BEN, nahradíme ho automaticky kódem SHA. Kódy SHA, OUR i BEN můžete nadále používat v příkazech k úhradě do států mimo EU/EHP nebo v nečlenských měnách. Více o použití výloh SHA, OUR a BEN najdete v sazebníku.

### Příkaz k úhradě do zahraničí

přidat mezi „Oblíbené“  
zasílání informací na SMS a e-mail

Jste zde: 1. zadání 2. autorizace 3. potvrzení Transakce číslo 59589448

automatické zpracování

datum splatnosti 12.2.2010 \* ?

vyplnit ze vzoru zvolte z uložených ?

účet ČSOB Aktivní konto v CZK, 1409, CZK, 421, ING. VÁCLAV SLAVÍČEK ?

reference plátce FA 12345 \* ?

jméno a adresa příjemce ALFA GMBH CO KG \* ?  
ZEPPELINSTRASSE 7  
76185 KARLSRUHE  
DE

číslo účtu příjemce DE85660700040022852800 ? (do EU ve formátu IBAN)

BIC/SWIFT kód banky příjemce DEUTDESM660 \* ?

název a adresa banky příjemce DEUTSCHE BANK AG ?  
KARLSRUHE  
DE

stát banky příjemce DE \* ?

částka 1000 \* ?

měna EUR \* ? spočítej částku v měně účtu

částka v měně účtu přepočet podle aktuálního kurzovního lístku

účel platby RECHNUNG NR. 12345 \* ?


výlohy každý své bance ?

odpověď pouze zobrazit

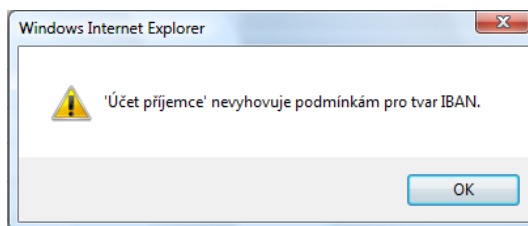
\* povinné údaje

řipová karta >> SMS klíč >> uložit jako vzor

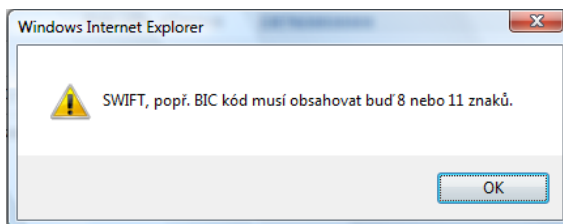
- **Datum splatnosti** (povinné pole), kdy má být příkaz proveden (zatížen váš účet v ČSOB) – zadejte ve tvaru DD.MM.RRRR nebo zvolte pomocí ikony
- **Účet** (povinné pole) – zvolte účet v ČSOB, k jehož tíži má být příkaz proveden.

- **Reference plátce** (povinné pole) – vyplňte údaj (max. 16 znaků) pro potřebu vaší identifikace převodu (údaj se zobrazí na výpisu z účtu, k jehož tíži bude příkaz proveden).
- **Jméno a adresa příjemce** (povinné pole) – vyplňte název a adresu příjemce (4 řádky po max. 35 znacích) v souladu s názvem účtu příjemce v jeho bance Máte-li údaje již uložené v **bankovním spojení partnerů**, můžete pole vyplnit pomocí ikony .
- **Číslo účtu příjemce** (povinné pole) – vyplňte číslo účtu příjemce v bance příjemce, ve prospěch kterého má být příkaz proveden. Zadáte-li číslo ve formátu IBAN, zadejte ho **bez textu „IBAN“ na začátku a bez mezer, pomlček či lomítek**. ISO kód země na začátku IBAN **musí souhlasit** s ISO kódem země v BIC/SWIFT (5. a 6. místo) banky příjemce (více o **IBAN**).


**Upozornění:** U převodů **do členských států EU/EHP a Švýcarska** musí být číslo účtu příjemce zadáno povinně **ve formátu IBAN**. Nezádáte-li ho správně (chyba při kontrole na modulu 97, chybná délka řetězce pro danou zemi, nesoulad ISO kódu v IBAN a BIC) budete upozorněni chybovou hláškou „**Účet příjemce nevyhovuje podmínkám pro tvar IBAN.**“.

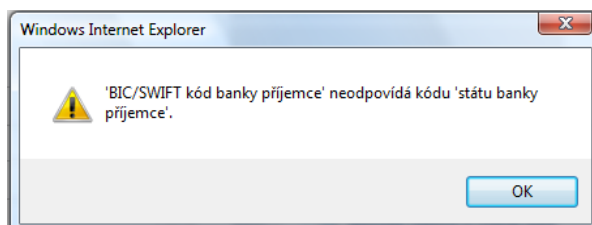



- **BIC/SWIFT banky příjemce** (povinné pole pro automatické zpracování) – vyplňte BIC (Bank Identifier Code) = SWIFT adresu banky příjemce (8 nebo 11 znaků). Pokud z 11 znaků jsou **poslední XXX**, zadejte pouze prvních 8 znaků a **XXX neuvádějte**. Nevyplníte-li BIC/SWIFT správně, budete upozorněni chybovou hláškou „**SWIFT, popř. BIC kód musí obsahovat buď 8 nebo 11 znaků.**“ (více o **BIC/SWIFT**).



**Upozornění:** U převodů **do členských států EU/EHP a Švýcarska** musíte zadat **BIC/SWIFT** banky příjemce **povinně** (viz **kódy zemí**).

- **Název a adresa banky příjemce** – vyplňte název a adresu banky příjemce (4 řádky po max. 35 znacích). Pokud potřebujete vyplnit ABA routing number pro banku sídlící v USA, uveďte ho na prvním řádku. ABA routing number není nutné vyplňovat, jestliže je vyplněn BIC/SWIFT.
- **Stát banky příjemce** (povinné pole) – vyplňte ISO kód státu banky příjemce nebo ho zvolte pomocí ikony . Pokud **BIC/SWIFT banky příjemce** neobsahuje na 5. a 6. pozici stejnou hodnotu jako **stát banky příjemce**, budete na nesrovnalost upozorněni chybovou hláškou „**BIC/SWIFT kód banky příjemce neodpovídá kódu státu banky příjemce.**“.



- **Částka** (povinné pole) – vyplňte částku převodu **v měně převodu** (vč. desetinných míst), která má být převedena ve prospěch účtu příjemce.
- **Měna** (povinné pole), ve které má být částka převedena ve prospěch účtu příjemce – vyplňte ISO kód měny (viz **kódy měn**) nebo ho zvolte pomocí ikony .

**Tip** Pro zjištění informativní výše částky v měně účtu vyplňte pole **částka a měna** a poté klikněte

na odkaz **spočítej částku v měně účtu**. Odkazem **aktuální kurzovní lístek** zjistíte platné kurzy měn v daný okamžik v **kurzovním lístku ČSOB**.

- **Účel platby** (povinné pole) – pro informování příjemce vyplňte důvod převodu (4 řádky po max. 35 znacích). V poli musí být uvedeny minimálně tři znaky, na první pozici nesmí být uveden speciální znak (jiný, než číslo nebo písmeno).
- **Výlohy** (povinné pole) – zvolte kód výloh (přednastaven SHA) pro určení strany, která bude hradit výlohy ČSOB a která výlohy banky příjemce. Všechny kódy výloh můžete i nadále používat v příkazech k úhradě do států mimo EU/EHP nebo v nečlenských měnách EU/EHP (více o kódech výloh v **Sazebníku poplatků ČSOB**):
  - **SHA – každý své bance** (plátce/příjemce hradí výlohy své banky)
  - **OUR – vše plátce** (plátce hradí výlohy ČSOB i banky příjemce)
  - **BEN – vše příjemce** (příjemce hradí výlohy ČSOB i banky příjemce)

**Upozornění:** U převodů **do členských států EU/EHP v jejich měnách** je automaticky nastaven **povinný kód výloh SHA** bez možnosti přepsání.

- **Informace klienta pro banku** (zobrazena při nezaškrtnutém **automatickém zpracování**) – vyplňte další speciální požadavky na zpracování (např. poskytnutí smluvního kurzu, promptní provedení platby, uvedení cizí měny pro vypořádání převodu, zatížení účtu fixní částkou v CZK apod.).

Tlačítkem **uložit jako vzor** si příkaz můžete uložit do svých vzorů.

## 2. Zadání příkazu k SEPA převodu

Příkaz použijte k převodu EUR v rámci Single Euro Payment Area (jednotná oblast pro platby v EUR), tj. do členských států EU/EHP a Švýcarska bez speciálních požadavků na zpracování a s povinnými údaji:

- číslo účtu příjemce ve formátu IBAN
- název účtu příjemce
- účel platby

Pro zadání příkazu zvolte v menu volbu **SEPA převod**.

### Jak zadat příkaz k SEPA převodu

Z menu zvolte **SEPA převod** a vyplňte příslušná pole.

Účty a transakce
Investice a spoření
Úvěry
Platební karty
Pojištění
Dokumenty
Nastavení

návod | tisk | export do

► Oblíbené ★

► Informace o účtech

▼ Platby

- jednorázový příkaz
- převod mezi účty klienta
- splátka kreditní karty
- prioritní platba
- hromadný příkaz
- trvalé příkazy
- tuzemský devizový příkaz
- příkaz do zahraničí
- **SEPA převod**
- příkazy čekající na zpracování
- vzory příkazů
- bankovní spojení partnerů

► Inkasa

► Mobilní operátoři

► Komfortní vyúčtování (0)

► Info 24

► Zprávy z banky (1)

## SEPA převod

★ přidat mezi „Oblíbené“  
zasílání informací na SMS a e-mail

Transakce číslo 706024

Jste zde: **1. zadání** 2. autorizace 3. potvrzení

---

datum splatnosti **16.8.2016** \* ?

vyplnit ze vzoru **zvolte z uložených** ?

účet **ČSOB Podnikatelské konto Plus v CZK, 8312631, CZK, 420, Martin Moravec** \* ?

IBAN plátce **CZ360300000000008312631**

reference plátce **Faktura 12345** \* ?

identifikace pro příjemce **ALFA GMBH CO KG** ?

název účtu příjemce **ZEPELINSTRASSE 7** \* ?

adresa příjemce **76185 KARLSRUHE, DE** ?

IBAN příjemce **DE8560700040022852800** \* ?

---

částka **1000** EUR \* ? [spočítej částku v měně účtu](#)

částka v měně účtu ? přepočten podle [aktuálního kurzovního listku](#)

účel platby **RECHNUNG NR. 12345** \* ?

---

původní plátce  ?

konečný příjemce  ?

---

odpověď **pouze zobrazit**  **pouze zobrazit**

---

**\* povinné údaje**

čipová karta >>
SMS klíč >>
uložit jako vzor

**Upozornění:** ČSOB přepočítá částku převodu v požadované měně zpravidla kurzem deviza prodej měny převodu podle kurzovního listku ČSOB platného v okamžiku provedení převodu.

- **Datum splatnosti** (povinné pole), kdy má být příkaz proveden (zatížen váš účet v ČSOB) – zadejte ve tvaru DD.MM.RRRR nebo zvolte pomocí ikony .
- **Účet** (povinné pole) – zvolte účet v ČSOB, k jehož tíži má být příkaz proveden.
- **Reference plátce** (povinné pole) – vyplňte údaj (max. 16 znaků) pro potřebu vaší identifikace převodu (údaj se zobrazí na výpisu z účtu, k jehož tíži bude příkaz proveden).
- **Identifikace pro příjemce** – zadejte základní identifikaci úhrady. Tento údaj bude zobrazen i příjemci platby.
- **Název účtu a adresa příjemce** (povinné pole) – vyplňte název a adresu příjemce v souladu s názvem účtu příjemce u banky příjemce.
- **IBAN příjemce** (povinné pole) – vyplňte číslo účtu příjemce v jeho bance výhradně ve formátu IBAN. Pokud nevyplníte správný a platný IBAN, budete upozorněni chybovou hláškou.
- **Částka** (povinné pole) – vyplňte částku převodu výhradně v měně EUR (vč. desetinných míst), která má být převedena ve prospěch účtu příjemce.
- **Účel platby** (povinné pole) – pro informování příjemce převodu vyplňte důvod převodu (4 řádky

po max. 35 znacích). V poli musí být uvedeny minimálně tři znaky, na první pozici nesmí být uveden speciální znak (jiný, než číslo nebo písmeno).

původní plátcce	<input checked="" type="checkbox"/>	?
jméno původního plátce	Pastelka s.r.o.	* ?
údaje o původním plátcce	Olomoucka 1411, Opava, CZ	?
konečný příjemce	<input checked="" type="checkbox"/>	?
jméno konečného příjemce		* ?
údaje o konečném příjemci		?

odpověď

\* povinné údaje

[čipová karta >>](#) [SMS klíč >>](#) [uložit jako vzor](#)

**Upozornění:** ČSOB přepočítá částku převodu v požadované měně zpravidla kurzem deviza prodej měny převodu podle kurzovního lístku ČSOB platného v okamžiku provedení převodu.

- **Původní plátcce** – zaškrtnutím políčka se zobrazí řádky pro vyplnění údajů o původním plátcce, který může být rozdílný od plátce, z jehož účtu je platba odesílána.
- **Konečný příjemce** – zaškrtnutím políčka se zobrazí řádky pro vyplnění údajů o konečném příjemci, který může být rozdílný od příjemce, na jehož účet je platba odesílána.

### 3. Zadání příkazu k převodu v cizí měně do tuzemska

Příkaz použijte k převodu v cizí měně (k tíži účtu v CZK nebo v cizí měně) v rámci ČSOB ČR nebo do jiných bank v rámci ČR. Pro zadání příkazu zvolte v menu volbu **tuzemský devizový příkaz**.

**Tip**

Příkaz můžete použít i k převodu CZK k tíži účtu v cizí měně v rámci ČSOB ČR a v rámci ČR.

#### Jak zadat příkaz k převodu v cizí měně do tuzemska

Z menu zvolte **tuzemský devizový příkaz** a vyplňte příslušná pole.

Účty a transakce Investice a spoření Úvěry Platební karty Nastavení

nápověda | tisk | export do

► Oblíbené ★

► Informace o účtech

▼ Platby

- jednorázový příkaz
- převod mezi účty klienta
- splátka kreditní karty
- prioritní platba
- hromadný příkaz
- trvalé příkazy
- **tuzemský devizový příkaz**
- příkaz do zahraničí
- SEPA převod
- příkazy čekající na zpracování
- vzory příkazů
- bankovní spojení partnerů

► Inkasa

► Mobilní operátoři

► Komfortní vyúčtování (0)

► Info 24

► Zprávy z banky

**TIPY**

Chcete být informováni o stavu svého platebního příkazu SMS zprávou nebo e-mailem? Nastavte si je ve volbě Zaslání informací > Pohyby a stavy účtů.

Víte, že si můžete zvětšit písmo? V prohlížeči Internet Explorer 7 a vyšší nebo Mozilla Firefox stisknete klávesu **Ctrl** a **kolečkem myši** (příp. tlačítka +/- na numerické klávesnici) si nastavte vám vyhovující velikost.

### Tuzemský devizový příkaz k úhradě

★ přidat mezi „Oblíbené“  
zasílání informací na SMS a e-mail

Jste zde: 1. zadání 2. autorizace 3. potvrzení Transakce číslo 60171061

datum splatnosti 16.2.2010 \* ?

účet ČSOB Aktivní konto v CZK, 1409, CZK, 421, ING. VÁCLAV SLAVÍČEK ?

reference plátce FA 123 ?

číslo účtu příjemce - 101182923 \* ?

kód banky 0100 \* ?

IBAN CZ26 0100 0000 0001 0118 2923 ?

jméno a adresa příjemce JAN NOVAK \* ?  
DEJVICKA 6  
PRAHA 6 - DEJVICE

částka 1000 \* ?

měna EUR \* ? spočítej částku v měně účtu



částka v měně účtu ? přepočten podle aktuálního kurzovního lístku

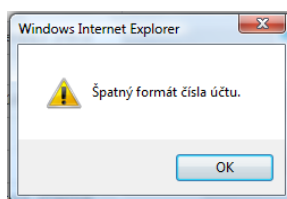
účel platby FA 123 \* ?

odpověď pouze zobrazit

\* povinné údaje

čipová karta >> SMS klíč >>


- **Datum splatnosti** (povinné pole), kdy má být příkaz proveden (zatížen váš účet v ČSOB) – zadejte ve tvaru DD.MM.RRRR nebo zvolte pomocí ikony .
- **Účet příkazce** (povinné pole) – zvolte účet v ČSOB, k jehož tíži má být příkaz proveden.
- **Reference plátce** (povinné pole) – vyplňte údaj (max. 16 znaků) pro potřebu vaší identifikace převodu (údaj se zobrazí na výpisu z účtu, k jehož tíži bude příkaz proveden).
- **Číslo účtu příjemce** (povinné pole) – vyplňte číslo účtu v ČSOB nebo jiné bance v ČR, ve prospěch kterého má být příkaz proveden. Číslo účtu se skládá z:
  - **předčíslí** – nemusí být vyplněno, není-li součástí čísla účtu (2 až 6 numerických znaků)
  - **čísla účtu** – musí být vždy vyplněno (2 až 10 numerických znaků). Předčíslí i číslo účtu **musí splňovat kontrolu** na modulo 11
- **Kód banky** (povinné pole) – vyplňte směrový kód banky příjemce v ČR (viz [kódy bank](#)) nebo ho zvolte pomocí ikony .
- **IBAN – číslo účtu příjemce v bance v ČR ve formátu IBAN se doplní automaticky po vyplnění správného čísla účtu příjemce (předčíslí a čísla účtu).** Není-li splněna podmínka kontroly účtu příjemce na modulo 11, budete upozorněni chybovou hláškou „Špatný formát čísla účtu.“



**Tip**

Znáte-li přímo číslo účtu příjemce ve formátu IBAN, zadejte ho do pole **IBAN**. V tomto případě se pak automaticky doplní údaje do polí **číslo účtu příjemce** a **kód banky**.

- **Jméno a adresa příjemce** (povinné pole) – vyplňte název a adresu příjemce (4 řádky po max. 35 znacích) v souladu s názvem účtu příjemce u banky příjemce.

- **Částka** (povinné pole) – vyplňte částku převodu v **měně převodu** (vč. desetinných míst), která má být převedena ve prospěch účtu příjemce.
- **Měna** (povinné pole), ve které má být částka převedena ve prospěch účtu příjemce – vyplňte ISO kód měny (viz [kódy měn](#)) nebo ho zvolte pomocí ikony .

**Tip** Pro zjištění informativní výše částky v měně účtu, vyplňte pole **částka a měna** a poté klikněte na odkaz **spočítej částku v měně účtu**. Prostřednictvím odkazu **aktuální kurzovní lístek** si zjistíte platné kurzy měn v daný okamžik v **kurzovním lístku ČSOB**.

**Tip** Převody v CZK k tíži účtu v CZK a ve prospěch účtu příjemce v CZK v ČSOB nebo jiné bance v ČR zadávejte jako **jednorázový příkaz** (jedná se o tuzemský korunový platební styk).

- **Účel platby** (povinné pole) – pro informování příjemce převodu vyplňte důvod převodu (4 řádky po max. 35 znacích). V poli musí být uvedeny minimálně tři znaky, na první pozici nesmí být uveden speciální znak (jiný, než číslo nebo písmeno).

**Tip** Pole **výlohy** není součástí tuzemského devizového příkazu (při zpracování se automaticky doplní kód výloh **SHA – každý své bance**).

## 4. Zadání svolení k SEPA inkasu

### Jak zadat svolení k SEPA inkasu

Účty a transakce
Investice a spoření
Úvěry
Platební karty
Pojištění
Dokumente
Nastavení

► Oblíbené ★

► Informace o účtech

► Platby

▼ Inkasa

- svolení
- svolení pro O2
- SIPO
- **svolení k SEPA inkasu**
- přehled svolení
- jednorázový příkaz
- hromadný příkaz
- trvalé příkazy
- vzory příkazů

► Mobilní operátoři

► Komfortní vyúčtování (0)

► Info 24

► Zprávy z banky (1)

? nápověda | 🖨 tisk

★ přidat mezi „Oblíbené“

**Svolení k SEPA inkasu**

Jste zde:

1. zadání
2. autorizace
3. potvrzení

Transakce číslo 706327

název svolení	Leasing * ?
počáteční datum účinnosti	17.8.2016 * ?
konečné datum účinnosti	? ?
účet plátce	Běžný devizový účet v EUR, 8886854, EUR, 214, Poldi a.s. * ?
IBAN plátce	CZ10030000000000008886854
schéma SEPA inkasa	CORE ?
typ inkasa	opakující se ?
CID - identifikační kód příjemce	CZ19DEV10004 * ?
reference mandátu	? ?
maximální částka (jednotlivá inkasa)	950 x EUR ? <a href="#">spočítej částku v měně účtu</a>
maximální částka v měně účtu	? ?
pro období	měsíčně
max.počet transakcí za období	1
max. objem částek inkasa za období	950 EUR ? <a href="#">spočítej částku v měně účtu</a>
max.objem částek v měně účtu	? ?

„Souhlasím s Podmínkami pro zpracování SEPA inkasa a poplatky za tuto službu podle sazebníku poplatků platného v den zúčtování poplatku. Aktuální znění Podmínek a sazebníku poplatků je k dispozici na obchodních místech a na webových stránkách banky ([www.csob.cz](http://www.csob.cz)).“

odpověď  
 pouze zobrazit  
 pouze zobrazit

\* povinné údaje

čipová karta >>
SMS klíč >>

- **Název svolení** – zadejte název svolení, který se zobrazí v seznamu zadaných svolení. Usnadní vám v budoucnu orientaci.
- **Počáteční datum účinnosti** – den, od kdy ČSOB začne akceptovat požadavky na inkaso z účtu.



Přednastaven je automaticky nejbližší možný pracovní den (aktuální či následující), který můžete změnit, a nastavit splatnost až 1 rok dopředu.

- **Konečné datum účinnosti** – můžete vyplnit libovolné budoucí datum. Datum můžete zvolit pomocí ikony kalendáře nebo ho vyplnit ve formátu DD.MM.RRRR (např. 09.07.2016). Pro svolení platné do odvolání ponechte pole prázdné.
- **Účet plátce** – ze seznamu zvolte účet, ze kterého chcete povolit inkaso. Dostupné jsou všechny účty, které máte na službu napojeny a které jsou relevantní pro tuto funkci. U každého účtu je podrobnější specifikace.
- **IBAN plátce** – je doplněn automaticky po výběru čísla účtu plátce.
- **Schéma SEPA inkasa** (předvyplněné je **CORE**) – **spotřebitelské inkaso** a jiné nelze vybrat. U tohoto schématu je možnost vrácení odúčtovaných finančních prostředků do 8 týdnů od jejich odepsání.
- **Typ inkasa**
  - **jednorázové** oprávnění pro příjemce, aby inkasoval z vašeho účtu jen jednou
  - **opakující se** oprávnění pro příjemce, aby inkasoval z vašeho účtu vícekrát
- **CID (identifikační kód příjemce)** – jednoznačný identifikátor příjemce, který je v České republice přidělený Českou národní bankou. Příjemci však mohou pro provádění SEPA inkas využívat identifikační kód, který jim byl přidělen v jiném státě.
- **Reference mandátu** – mandát je písemná smlouva, kterou plátce uzavírá s příjemcem, aby mohl inkasovat prostředky z jeho účtu. Každý mandát obsahuje referenci určenou příjemcem inkasa, někdy také nazývanou UMR (Unique Mandate Reference, tedy jedinečná reference mandátu). Slouží k jednoznačné identifikaci inkasního vztahu a je obdobou variabilního symbolu.
- **Maximální částka (jednotlivá inkasa)** – zadejte maximální částku pro jedno inkaso.
- **Maximální částka v měně účtu** – pokud povolujete inkaso z účtu vedeného v jiné měně než EUR a v poli **maximální částka (jednotlivá inkasa)** kliknete na odkaz **spočítej v měně účtu**, zde se vám zobrazí vypočítaná hodnota.
- **Pro období** – vyberte jednu z možností denně, týdně nebo měsíčně.
- **Max. počet transakcí za období** – zadejte maximální počet transakcí, které mohou být za zvolené období realizovány.
- **Max. objem částek inkasa za období** – zadejte celkovou hodnotu částek inkasa za zvolené období.
- **Maximální suma v měně účtu** – pokud povolujete inkaso z účtu vedeného v jiné měně než EUR a v poli **max. objem částek inkasa za období** kliknete na odkaz **spočítej v měně účtu**, zde se vám zobrazí vypočítaná hodnota.