

INFORMACE O ČSOB K 30.6.2012



uveřejňované podle vyhlášky ČNB č. 123/2007 Sb., o pravidlech obezřetného podnikání bank, spořitelních a úvěrních družstev a obchodníků s cennými papíry, ve znění pozdějších předpisů, části sedmé Uveřejňování informací.

Uveřejněno na www.csob.cz dne 9.8.2012.

Obsah

1. Údaje o ČSOB.....	2
2. Údaje o složení akcionářů ČSOB	3
3. Údaje o struktuře konsolidačního celku, jehož je ČSOB součástí	4
4. Údaje o činnosti ČSOB.....	4
5. Údaje o finanční situaci ČSOB	5
6. Údaje o plnění pravidel obezřetného podnikání ČSOB na konsolidovaném základě	5

Přílohy

- 1 Organizační struktura ČSOB
- 2 Kvalifikační předpoklady členů řídících a kontrolních orgánů ČSOB
- 3 Informace o osobách, které jsou ve vztahu k ČSOB ovládanými osobami
- 4 Schéma konsolidačního celku ČSOB
- 5 Údaje o objemu obchodů ČSOB v rámci poskytování investičních služeb
- 6 Finanční situace ČSOB: Rozvaha; Výkaz zisku a ztráty
- 7 Finanční situace ČSOB: Informace o pohledávkách; Informace o derivátech; Poměrové ukazatele
- 8 Údaje o plnění pravidel obezřetného podnikání ČSOB na konsolidovaném základě

Výroční zpráva ČSOB za rok 2011

- uveřejněna na internetových stránkách ČSOB www.csob.cz dne 27.4.2012

1. Údaje o ČSOB

Obchodní firma: Československá obchodní banka, a. s.
Právní forma: akciová společnost
Sídlo: Radlická 333/150, 150 57 Praha 5
Identifikační číslo: 00001350

Datum zápisu společnosti do obchodního rejstříku: 21. prosinec 1964

Datum zápisu poslední změny v obchodním rejstříku a účel poslední změny:

Dozorčí rada ČSOB

- 1) Dirk Mampaey - zánik členství v dozorčí radě dne 30. června 2011. Vymazáno: 17. února 2012
2) Philip Marck - vznik členství v dozorčí radě dne 1. července 2011. Zapsáno: 17. února 2012

Výše základního kapitálu zapsaného v obchodním rejstříku: 5 855 000 000 Kč
Výše splaceného základního kapitálu: 5 855 000 000 Kč

Druh, forma, podoba a počet emitovaných akcií s uvedením jejich jmenovité hodnoty:
Kmenové akcie, na majitele, zaknihované, 292 750 000 ks akcií, jmenovitá hodnota 20 Kč na akcii.

Údaje o nabytí vlastních akcií a zatímních listů a jiných cenných papírů, s nimiž je spojeno právo na jejich výměnu za akcie s uvedením druhu, formy, podoby a počtu:
ČSOB nedrží vlastní akcie.

Údaje o zvýšení základního kapitálu od posledního uveřejnění:
Základní kapitál nebyl od posledního uveřejnění zvýšen.

Organizační struktura ČSOB k 30.6.2012 s uvedením počtu organizačních jednotek a počtu zaměstnanců:
uvedena v příloze č. 1.

Údaje o členech dozorčí rady, členech představenstva a členech vrcholného vedení ČSOB

Dozorčí rada ČSOB k 30.6.2012			
Jméno a příjmení (podle zápisu v OR)	Funkce	Vznik členství	Aktuální funkční období člena od
Jan Švejnar	předseda ¹	9.10.2003 ²	20.5.2009
Patrick Roland Georges Zeno Vanden Avenne	člen	22.4.2006	15.6.2011
Hendrik George Adolphe Gerard Soete	člen	24.2.2007 ²	20.6.2012
Marko Voljč	člen	29.6.2010	29.6.2010
Guy Libot	člen	1.12.2010	1.12.2010
Philip Marck	člen	1.7.2011	1.7.2011
František Hupka	člen ³	23.6.2005	23.6.2010
Martina Kantová	členka ³	23.6.2010	23.6.2010
Ladislava Spielbergerová	členka ³	23.6.2010	23.6.2010

¹ Datum začátku aktuálního funkčního období předsedy 3. června 2009.

² Kooptován/-a.

³ Zvolen/-a zaměstnanci.

Jméno a příjmení (podle zápisu v OR)	Představenstvo ČSOB k 30.6.2012			Vrcholné vedení ČSOB k 30.6.2012	
	Funkce	Vznik členství	Aktuální funkční období člena od	Funkce	Funkce vykonávána od
Pavel Kavánek	předseda*	17.10.1990	20.5.2009	generální ředitel	29.1.1993
Petr Knapp	člen	20.5.1996	20.5.2009	vrchní ředitel Korporátní bankovníctví	1.5.2006
Jan Lamser	člen	26.5.1997	20.5.2009	vrchní ředitel Masový trh	1.5.2006
Petr Hutla	člen	27.2.2008	27.2.2008	vrchní ředitel Distribuce	16.11.2009
Bartel Puelinckx	člen	8.12.2010	8.12.2010	vrchní ředitel Řízení financí	1.5.2010
Koen Wilmots	člen	8.12.2010	8.12.2010	vrchní ředitel Řízení rizik	1.5.2010
Jiří Vévoda	člen	8.12.2010	8.12.2010	vrchní ředitel Produkty a podpůrné služby	1.5.2010

* Datum začátku aktuálního funkčního období předsedy 20. května 2009.

Vrcholné vedení ČSOB (vrcholové výkonné vedení ČSOB) je přímo řízeno představenstvem a od 1. ledna 2011 je tvořeno sedmi vedoucími zaměstnanci ČSOB ve funkcích generálního ředitele a vrchních ředitelů.

Výbor pro audit ČSOB k 30.6.2012		
Jméno a příjmení	Funkce	
Guy Libot	předseda	(člen dozorčí rady)
Jan Švejnar	člen	(člen dozorčí rady)
Philip Marck	člen	(člen dozorčí rady)
Petr Šobotník	nezávislý člen	(není členem žádného jiného orgánu ČSOB)

Dosavadní zkušenosti a kvalifikační předpoklady pro výkon funkce, členství v orgánech jiných právnických osob členů dozorčí rady, členů představenstva a členů vrcholného vedení ČSOB k 30.6.2012: uvedeny v příloze č. 2.

Souhrnná výše bankou poskytnutých úvěrů k 30.6.2012

Členům dozorčí rady	tis. Kč	1 353
Členům představenstva	tis. Kč	173
Členům vrcholného vedení	tis. Kč	0

Souhrnná výše bankou vydaných záruk k 30.6.2012

ČSOB nevydala k 30. červnu 2012 žádné záruky za členy dozorčí rady, členy představenstva a členy vrcholného vedení banky.

2. Údaje o složení akcionářů ČSOB

Obchodní firma:	KBC Bank NV
Právní forma:	akciová společnost
Sídlo:	Havenlaan 2, B-1080 Brussels (Sint-Jans Molenbeek), Belgie
Identifikační číslo:	90029371
Podíl na hlasovacích právech ČSOB:	100 %, od června 2007
Podíl na základním kapitálu ČSOB:	100 %, od června 2007

3. Údaje o struktuře konsolidačního celku, jehož je ČSOB součástí

a) Informace o osobách, které jsou ve vztahu k ČSOB ovládajícími osobami, popř. většinovým společníkem

Osoby ovládající ČSOB k 30.6.2012

Obchodní firma	Právní forma	Sídlo
KBC Bank NV	akciová společnost	Havenlaan 2, B-1080 Brussels (Sint-Jans Molenbeek), Belgie
KBC Group NV	akciová společnost	Havenlaan 2, B-1080 Brussels (Sint-Jans Molenbeek), Belgie

Společnost KBC Bank je jediným akcionářem společnosti ČSOB. Jediným vlastníkem společnosti KBC Bank je KBC Group. KBC Bank a KBC Group ovládají ČSOB na základě dispozice se všemi hlasy, jak plyne z účasti KBC Bank ve společnosti ČSOB.

Vztahy ČSOB s KBC Bank NV (ovládající osobou) k 30.6.2012

Pohledávky vůči KBC Bank NV	tis. Kč	6 684 629
Závazky vůči KBC Bank NV	tis. Kč	17 414 613
Cenné papíry, které má banka v aktivech a které jsou emitovány KBC Bank NV	tis. Kč	0
Závazky banky z těchto cenných papírů	tis. Kč	0
Bankou vydané záruky za KBC Bank NV	tis. Kč	196 498
Bankou přijaté záruky od KBC Bank NV	tis. Kč	5 497

b) Informace o osobách, které jsou ve vztahu k ČSOB ovládanými osobami, popř. v nichž je ČSOB většinovým společníkem: uvedeny v příloze č. 3.

Vztahy ČSOB s ovládanými osobami k 30.6.2012

Pohledávky banky vůči těmto osobám	tis. Kč	87 832 596
Závazky banky vůči těmto osobám	tis. Kč	45 968 701
Cenné papíry, které má banka v aktivech a které jsou emitovány takovými osobami	tis. Kč	84 039 340
Závazky banky z těchto cenných papírů	tis. Kč	0
Bankou vydané záruky za takové osoby	tis. Kč	0
Bankou přijaté záruky od takových osob	tis. Kč	0

c) Grafické znázornění konsolidačního celku k 30.6.2012, nad nímž Česká národní banka vykonává dohled na konsolidovaném základě, a jehož členem je ČSOB, s vyznačením osob, které jsou zahrnuty do regulovaného konsolidačního celku: uvedeno v příloze č. 4.

4. Údaje o činnosti ČSOB

a) Předmět podnikání (činnosti) ČSOB zapsaný v obchodním rejstříku

Společnost je oprávněna vykonávat následující činnosti:

- přijímání vkladů od veřejnosti,
- poskytování úvěrů,
- investování do cenných papírů na vlastní účet,
- finanční pronájem (finanční leasing),
- platební styk a zúčtování,
- vydávání a správa platebních prostředků,
- poskytování záruk,
- otvírání akreditivů,
- obstarávání inkasa,
- poskytování všech investičních služeb ve smyslu zvláštního zákona,
- vydávání hypotečních zástavních listů,
- finanční makléřství,

- m) výkon funkce depozitáře,
- n) směnárenská činnost (nákup devizových prostředků),
- o) poskytování bankovních informací,
- p) obchodování na vlastní účet nebo na účet klienta s devizovými hodnotami a se zlatem,
- q) pronájem bezpečnostních schránek,
- r) činnosti, které přímo souvisejí s činnostmi uvedenými v písm. a) až q),
- s) činnosti vykonávané pro jiného, pokud souvisejí se zajištěním provozu společnosti a provozu jiných bank, finančních institucí a podniků pomocných bankovních služeb, nad nimiž společnost vykonává kontrolu.

Od 1. června 2009 ČSOB (a také ČSOB Pojišťovna a od 1. ledna 2010 i ČSOB Leasing) využívá outsourcovaných služeb v oblasti ICT poskytovaných KBC Global Services Czech Branch, organizační složka (dále jen KBC GS CZ). KBC GS CZ, IČ 28516869, je organizační složkou belgické KBC Global Services NV, sídlí na adrese Radlická 333/150, 150 57 Praha 5.

b) Přehled činností skutečně vykonávaných

ČSOB má **plnou bankovní licenci** udělenou jí Českou národní bankou. **Je oprávněna přijímat vklady od veřejnosti a poskytovat úvěry a může vykonávat i následující činnosti:**

- investování do cenných papírů na vlastní účet,
- finanční pronájem (finanční leasing),
- platební styk a zúčtování,
- vydávání a správa platebních prostředků, např. platebních karet a cestovních šeků,
- poskytování záruk,
- otvírání akreditivů,
- obstarávání inkasa,
- poskytování všech investičních služeb ve smyslu zvláštního zákona,
- finanční makléřství,
- výkon funkce depozitáře,
- směnárenská činnost (nákup devizových prostředků),
- poskytování bankovních informací,
- obchodování na vlastní účet nebo na účet klienta s devizovými hodnotami a se zlatem,
- pronájem bezpečnostních schránek,
- činnosti, které přímo souvisejí s činnostmi uvedenými v § 1 odst. 3 písm. a) až n) zákona č. 21/1992 Sb., o bankách, ve znění pozdějších předpisů (dále jen „zákon“) a v § 1 odst. 1 zákona (přijímání vkladů a poskytování úvěrů) a činnosti vykonávané pro jiného, pokud souvisejí se zajištěním provozu ČSOB a provozu jiných bank, finančních institucí a podniků pomocných služeb, nad nimiž ČSOB vykonává kontrolu.

c) Činnosti, jejichž vykonávání nebo poskytování bylo příslušným orgánem omezeno nebo vyloučeno: Nejsou takové.

d) Údaje o objemu obchodů uskutečněných v rámci poskytování investičních služeb ve vztahu k jednotlivým investičním nástrojům: uvedeny v příloze č. 5.

5. Údaje o finanční situaci ČSOB

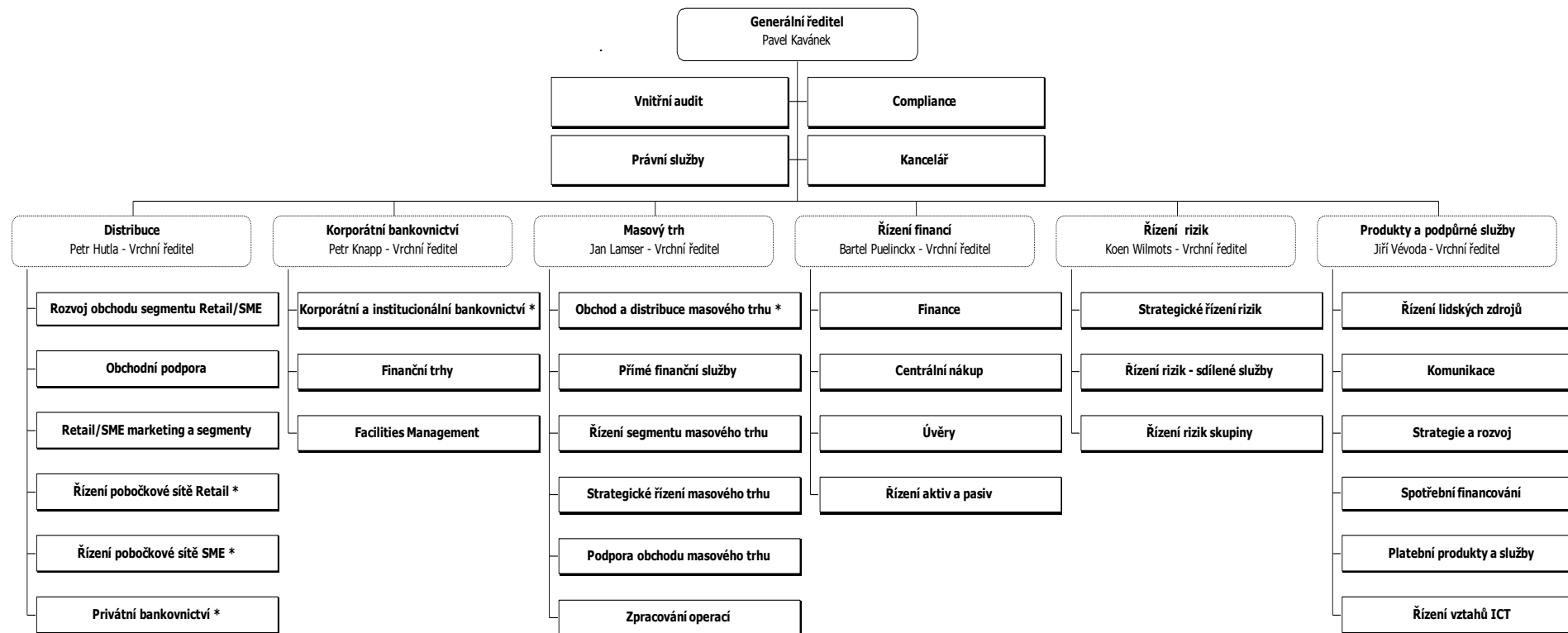
Nekonsolidované údaje uvedené podle Mezinárodních standardů finančního výkaznictví (EU IFRS) ve struktuře podle ČNB k 30.9.2011, 31.12.2011, 31.3.2012 a k 30.6.2012: uvedeny v přílohách č. 6 a č. 7.

6. Údaje o plnění pravidel obezřetného podnikání ČSOB na konsolidovaném základě

Údaje k 30.9.2011, 31.12.2011, 31.3.2012 a k 30.6.2012: uvedeny v příloze č. 8.

Kontakt:
Vztahy k investorům
 Československá obchodní banka, a. s.
 Radlická 333/150
 150 57 Praha 5
 E-mail: investor.relations@csob.cz

ORGANIZAČNÍ STRUKTURA ČSOB K 30.6.2012



* Tyto útvary řídí příslušné pobočkové sítě.

Pobočky ČSOB (pro klientelu korporátní, privátní, retailovou, SME a Poštovní spořitelny)	316
Počet zaměstnanců (přepočtený stav)	6 487
(Počty poboček a zaměstnanců ČSOB jsou uvedeny podle stavu k 30.6.2012.)	

Československá obchodní banka, a. s.
IČ: 00001350

KVALIFIKAČNÍ PŘEDPOKLADY ČLENŮ ŘÍDÍCÍCH A KONTROLNÍCH ORGÁNŮ ČSOB K 30.6.2012

(Dosavadní zkušenosti a kvalifikační předpoklady pro výkon funkce, členství v orgánech jiných právnických osob členů dozorčí rady, členů představenstva a členů vrcholného vedení.)

Dozorčí rada ČSOB

Prof. PhDr. Jan Švejnar, Ph.D. (narozen 2. října 1952)
předseda dozorčí rady

Vystudoval obor průmyslových a pracovních vztahů na Cornellově Univerzitě v USA a získal doktorát (Ph.D.) v oboru ekonomie na univerzitě v Princetonu.

Je nezávislým ekonomem žijícím od roku 1970 v zahraničí. Od roku 1992 svou pracovní kapacitu rozděluje mezi své pracovní závazky v Praze a v USA. Ve své akademické kariéře se věnuje zejména tranzitivním ekonomikám a obecně ekonomickému rozvoji. Byl profesorem na University of Michigan Business School, od začátku roku 2012 působí na Kolumbijské univerzitě v New Yorku jako zakládající ředitel Centra pro globální hospodářskou politiku.

Je členem výboru pro audit ČSOB.

Členství v orgánech jiných společností:

Předseda výkonného a dozorčího výboru CERGE – EI; člen vědecké rady Fakulty sociálních věd UK; člen Národní ekonomické rady vlády ČR (NERV) a předseda Ekonomické rady asociace krajů (ERAK).

Patrick Roland Georges Zeno Vanden Avenne (narozen 15. února 1954)

člen dozorčí rady

Vystudoval ekonomické vědy a právo na Katolické univerzitě v Lovani (Belgie) a získal titul na Stanford University v USA v oboru podnikové správy.

Vlastní a řídí několik firem v potravinářském průmyslu a v logistice. Jako významný akcionář KBC se podílí od roku 1993 na správě skupiny KBC. Zastával rovněž manažerské pozice ve společnostech Almanij NV (bývalé mateřské společnosti KBC Group), Gevaert NV a posléze v KBC Bank a KBC Insurance. Po fúzi společnosti Almanij s KBC se v roce 2005 stal ředitelem KBC Bank a je členem Výboru pro audit KBC Bank. Členem dozorčí rady ČSOB je od dubna 2006.

Členství v orgánech jiných společností:

Člen správních rad Katolických univerzit v Lovani a v Kortrijk, působí v řídicích výborech Vlámského svazu zaměstnavatelů (VOKA) a Belgické federace potravinářského průmyslu (Bemefa).

Hendrik George Adolphe Gerard Soete (narozen 9. listopadu 1950)

člen dozorčí rady

Vystudoval obor zemědělských věd na Katolické univerzitě v Lovani (Belgie) a zde získal titul M.Sc. a Ph.D.

Začal pracovat v řízení výroby ve společnostech Procter & Gamble a Lacsos Dairy v Belgii. V letech 1983 až 1994 zastával několik řídicích pozic (včetně pozice výkonného ředitele) ve společnosti Borden Inc. ve Velké Británii a v Německu. Po návratu do Belgie řídil dvě potravinářské společnosti, odkud v roce 1999 přešel do belgické AVEVE Group. V současné době je výkonným předsedou představenstva AVEVE Group. Je také prezidentem společnosti Intercoop Europe (Švýcarsko).

Členství v orgánech jiných společností:

Člen představenstva několika společností ve skupinách KBC, AVEVE Group (Belgie), MRBB (Boerenbond) a jeho Finančního holdingu (Belgie).

Marko Voljč (narozen 5. prosince 1949)

člen dozorčí rady

Vystudoval ekonomii na univerzitě v Lublani a Bělehradě.

V letech 1976 až 1979 působil na pozici předsedy analytického oddělení Slovinské národní banky. V letech 1979 až 1992 pracoval pro Světovou banku ve Washingtonu D.C. a v Mexico City. V roce 1992 nastoupil do Nova Ljubljanska Banka ve Slovinsku jako prezident a výkonný ředitel. V roce 2004 se stal generálním ředitelem středoevropského ředitelství v ústředí KBC v Bruselu. Z tohoto titulu byl členem dozorčí rad bankovních dceřiných společností KBC v Polsku, Maďarsku a České republice. Od května 2006 do dubna 2010 působil jako generální ředitel K&H Bank (KBC Group) v Budapešti a národní manažer skupiny KBC pro Maďarsko. Od 29. dubna 2010 je pan Marko Voljč generálním ředitelem divize KBC Group pro střední a východní Evropu a Rusko a členem Výkonného výboru KBC Group.

Členství v orgánech jiných společností:

Člen představenstva společnosti K&H Bank (Maďarsko); člen výboru ředitelů společnosti Absolut Bank (Rusko); předseda dozorčí rady společností: ČSOB Pojišťovna (ČR), ČSOB (SR), CIBank (Bulharsko) a DZI (Bulharsko); člen dozorčí rady společnosti KredytBank (Polsko).

Guy Libot (narozen 1. března 1963)

člen dozorčí rady

Získal magisterský titul z aplikované ekonomie a obchodu na Antverpské univerzitě.

V letech 1989 až 1995 pracoval pro Kredietbank v USA a Nizozemí. Mezi lety 1995 a 2003 pracoval pro KBC Bank NV – nejprve jako generální ředitel singapurské pobočky a poté v pozici generálního ředitele holandské pobočky. V roce 2003 se pan Libot stal zástupcem prezidenta polské Kredyt Bank a v roce 2006 náměstkem generálního ředitele K&H Bank v Maďarsku. Od roku 2010 pracuje jako generální ředitel KBC Global Services NV pro oblast bankovníctví regionu střední a východní Evropy a Ruska.

Je předsedou výboru pro audit ČSOB.

Členství v orgánech jiných společností:

Předseda představenstva společnosti KBC Banka (Srbsko); člen výboru ředitelů společnosti Absolut Bank (Rusko); místopředseda dozorčí rady společnosti CIBank (Bulharsko); člen dozorčí rady společností: ČSOB (SR) a KredytBank (Polsko).

Philip Marck (narozen 4. února 1959)

člen dozorčí rady a člen výboru pro audit

Vystudoval práva na Katolické univerzitě v Lovani (Belgie), zde také v roce 1983 získal titul v oboru audiovizuální média. Dále v roce 1992 získal titul v oboru obchodní management na EHSAL Management School v Bruselu.

Svou profesní kariéru zahájil v Kredietbank v roce 1984. Později zastával pozici ředitele retailové pobočky a poté působil jako ředitel různých korporátních poboček. V roce 2007 se stal regionálním ředitelem korporátního bankovníctví pro region Brusel-Brabant-Limburg. O rok později byl jmenován generálním ředitelem korporátního bankovníctví KBC Bank v Belgii.

Je členem výboru pro audit ČSOB.

Členství v orgánech jiných společností:

Člen představenstva společnosti KBC Banka (Srbsko); člen dozorčí rady společnosti ČSOB (SR).

Bc. František Hupka (narozen 13. dubna 1971)

člen dozorčí rady volený zaměstnanci

Absolvoval bakalářské studium v oboru ekonomika a management na Západočeské univerzitě v Plzni.

V roce 1991 nastoupil do ČSOB jako pracovník podpory IT. Od roku 2002 působí jako předseda podnikového výboru odborové organizace ČSOB. Členem dozorčí rady ČSOB voleným zaměstnanci je od června 2005.

Členství v orgánech jiných společností:

Člen správní rady Oborové zdravotní pojišťovny.

Martina Kantová (narozena 31. března 1974)

členka dozorčí rady volená zaměstnanci

Absolvovala Střední ekonomickou školu v Hradci Králové.

V ČSOB (dříve IPB) pracuje od roku 1996 na pobočce v Hradci Králové. Od roku 2005 působí na pozici úvěrové poradkyně. Od roku 2008 je členkou Evropské podnikové rady KBC. Od roku 2007 je členkou předsednictva podnikového výboru odborové organizace ČSOB a od roku 2009 předsedkyní základní odborové organizace ČSOB v Hradci Králové.

Členství v orgánech jiných společností:

Není.

Bc. Ladislava Spielbergerová (narozena 6. listopadu 1974)

členka dozorčí rady volená zaměstnanci

Absolvovala bakalářské studium na Bankovním institutu vysoké školy (BIVŠ) v Praze.

V ČSOB pracuje od roku 1995 a od roku 2010 působí na pozici osobní bankéřka na pobočce Dvůr Králové nad Labem. Od roku 2005 je členkou Evropské podnikové rady KBC a od roku 2008 místopředsedkyní podnikového výboru odborové organizace ČSOB.

Členství v orgánech jiných společností:

Není.

Představenstvo a vrcholné vedení ČSOB

Ing. Pavel Kavánek (narozen 8. prosince 1948)

předseda představenstva a generální ředitel

Absolvoval VŠE v Praze a The Pew Economic Freedom Fellowship na Georgetown University.

V ČSOB pracuje od roku 1972, od roku 1990 je členem představenstva ČSOB a od roku 1993 je předsedou představenstva a generálním ředitelem ČSOB.

Členství v orgánech jiných společností:

Prezident prezidia České bankovní asociace; předseda dozorčí rady Nadace Dagmar a Václava Havlových VIZE 97; člen správní rady společnosti Aspen Institute Prague (od 11. července 2012).

Ing. Petr Knapp (narozen 7. května 1956)

člen představenstva a vrchní ředitel, Korporátní bankovníctví

Absolvoval VŠE v Praze.

Do ČSOB přišel v roce 1979. Od roku 1984 pracoval v Teplotechně Praha, nejprve jako zástupce ředitele a později jako ředitel odboru zahraničních vztahů. V roce 1991 se vrátil do ČSOB a byl jmenován nejprve ředitelem odboru financování velkých podniků ČSOB, později ředitelem úvěrového úseku. Od roku 1996 je členem představenstva a vrchním ředitelem ČSOB.

Členství v orgánech jiných společností:

Předseda dozorčí rady ČSOB Factoring (ČR); člen dozorčí rady ČSOB Leasing (ČR); člen představenstva Hospodářské komory Hlavního města Prahy.

Mgr. Jan Lamser (narozen 8. prosince 1966)
člen představenstva a vrchní ředitel, Masový trh

Absolvoval Matematicko-fyzikální fakultu a Evangelickou teologickou fakultu Univerzity Karlovy v Praze. Je rovněž absolventem VŠE v Praze a École des Hautes Études Commerciales v Paříži.

V ČSOB pracuje od roku 1995, od roku 1997 je členem představenstva ČSOB. Působil v různých manažerských pozicích, v současnosti je vrchním ředitelem odpovědným za oblast masového trhu.

Členství v orgánech jiných společností:

Místopředseda dozorčí rady ČMSS (ČR); člen revizní komise sdružení Unijazz; prezident Šachového svazu ČR.

Ing. Petr Hutla (narozen 24. srpna 1959)
člen představenstva a vrchní ředitel, Distribuce

Absolvoval ČVUT-FEL.

V letech 1983 až 1993 pracoval v Tesle Pardubice, od roku 1991 jako ekonomický náměstek Tesla Pardubice - RSD. V ČSOB pracuje od roku 1993, nejprve jako ředitel pobočky Pardubice a hlavní pobočky Hradec Králové, v letech 1997 až 2000 pak jako ředitel hlavní pobočky Praha 1. Od roku 2001 do roku 2005 působil jako vrchní ředitel útvaru Korporátní a institucionální klientela. V letech 2005 až 2006 působil na pozici vrchního ředitele pro Personální a strategické řízení, od roku 2006 do 15. listopadu 2009 na pozici vrchního ředitele útvaru Lidské zdroje a transformace. Od 16. listopadu 2009 je vrchním ředitelem útvaru Distribuce. Od 27. února 2008 je členem představenstva ČSOB. Od 14. ledna 2009 do 31. prosince 2011 byl rovněž vedoucím organizační složky KBC GS CZ.

Členství v orgánech jiných společností:

Předseda dozorčí rady společnosti Hypoteční banka (ČR); člen dozorčí rady společností ČSOB Asset Management, investiční společnost (ČR) a ČSOB PF Stabilita (ČR); člen správní rady ČVUT v Praze a správní rady Nadace Karla Pavlíka.

Bartel Puelinckx (narozen 16. prosince 1965)
člen představenstva a vrchní ředitel, Řízení financí

Vystudoval ekonomii na Univerzitě v Lovani (Belgie) a právo na Univerzitě v Bruselu.

Ve skupině KBC působí od roku 1992, zejména v rámci KBC Bank. Kromě toho pracoval v maďarské K&H Bank v letech 2006 až 2010, naposledy jako člen vrcholového vedení a ředitel pro lidské zdroje a řízení rizik. Od 1. května 2010 je Bartel Puelinckx členem vrcholového výkonného vedení ČSOB ve funkci vrchního ředitele pro oblast Řízení financí. Od 8. prosince 2010 je členem představenstva ČSOB.

Členství v orgánech jiných společností:

Není.

Koen Wilmots (narozen 24. července 1964)
člen představenstva a vrchní ředitel, Řízení rizik

Vystudoval práva na Katolické Univerzitě v Lovani (Belgie) a následně absolvoval postgraduální studium na Univerzitě Roberta Schumanna ve francouzském Štrasburku.

V bankovníctví působí od roku 1992, kdy nastoupil do Kredietbank. V ČSOB pracuje od roku 1999; V období 1999 až 2005 byl pověřen vedením útvaru Řízení segmentu a distribuce podnikové klientely. Do 30. dubna 2010 působil jako výkonný ředitel útvaru Úvěry. Od 1. května 2010 je Koen Wilmots členem vrcholového výkonného vedení ČSOB ve funkci vrchního ředitele pro oblast Řízení rizik. Od 8. prosince 2010 je členem představenstva ČSOB.

Členství v orgánech jiných společností:

Člen dozorčí rady společnosti Hypoteční banka (ČR).

Ing. Jiří Vévoda, M.A. (narozen 4. února 1977)
člen představenstva a vrchní ředitel, Produkty a podpůrné služby

Absolvoval Joint European Studies Programme na Staffordshire University (1999) a VŠE v Praze (2001).

V letech 2000 až 2004 pracoval v GE Capital v České republice, Irsku, Finsku a Švédsku. V letech 2004 až 2010 působil v poradenské firmě McKinsey & Company. Od 1. května 2010 je Jiří Vévoda členem vrcholového výkonného vedení ČSOB, od 1. ledna 2011 pro oblast Produkty a podpůrné služby. Od 8. prosince 2010 je členem představenstva ČSOB.

Členství v orgánech jiných společností:

Není.

Výbor pro audit ČSOB

Ing. Petr Šobotník (narozen 16. května 1954)
nezávislý člen výboru pro audit ČSOB

Absolvoval VŠE v Praze.

V letech 1983 až 1991 vedl sekce účetnictví na podnikové i resortní úrovni. V roce 1991 nastoupil do auditorské firmy Coopers & Lybrand, partnerem v oddělení auditu se stal v roce 1995. Po fúzi auditorských firem byl v letech 1998 až 2002 vedoucím partnerem auditu PricewaterhouseCoopers, na vedoucích funkcích v PwC působil do června 2010. V současné době je samostatným konzultantem.

Od 1. února 2011 je členem výboru pro audit ČSOB.

Členství v orgánech jiných společností:

Prezident Komory auditorů ČR od roku 2007 (v listopadu 2010 zvolen na další dvouleté období); od roku 2004 zástupce ČR v pracovní skupině pro otázky etiky Evropské federace účetních (FEE); člen Výboru pro audit společnosti Skanska a.s. (od roku 2010).

INFORMACE O OSOBÁCH, KTERÉ JSOU VE VZTAHU K ČSOB OVLÁDANÝMI OSOBAMI K 30.6.2012

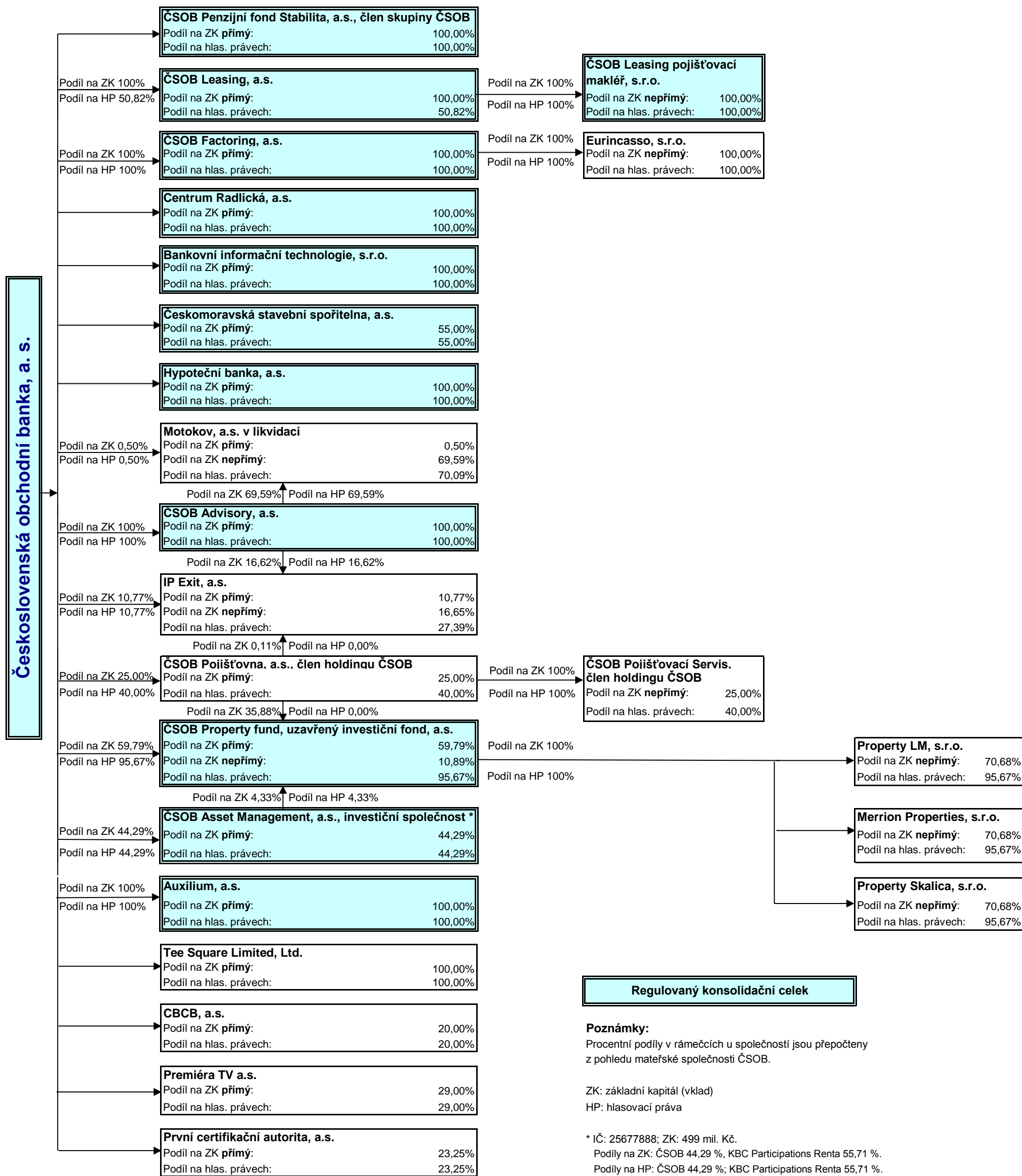
(Informace o osobách, které jsou ve vztahu k ČSOB ovládanými osobami, popř. v nichž je ČSOB většinovým společníkem.)

IČ	Obchodní jméno právnické osoby	Sídlo právnické osoby	Právní forma	Podíl banky na zák. kapitálu celkem		Změna v průběhu 2. čtvrtletí 2012	Základní kapitál (vklad)	Podíl banky na základním kapitálu (vkladu)			Podíl banky na hlas. právech celkem	Nepřímá účast přes koho	Počet držaných akcií celkem	Nominální hodnota držených akcií nebo podílu celkem	Pořizovací hodnota přímo držených akcií nebo obchodního podílu celkem	Souhrnná hodnota		Souhrnná výše nakoupených CP v aktivech	Závazky banky z těchto CP	Souhrnná výše záruk		Jiný způsob ovládnutí		
				před změnou				po změně								po změně				pohledávek	závazků		bankou vydaných	bankou přijatých
				přímý a nepřímý	přímý a nepřímý			přímý	nepřímý	celkem						přímý a nepřímý	%							
Název podle výpisu z OR		Název podle výpisu z OR		%	%	Datum	Popis změny	tis. Kč	%	%	%	%	Obchodní jméno	Kusy	tis. Kč	tis. Kč	tis. Kč	tis. Kč	tis. Kč	tis. Kč	tis. Kč	ANO/NE		
25636855	Auxilium, a.s.	Praha 5, Radlická 333/150	akciová spol.	100,00	100,00	-	-	1 000 000	100,00	0,00	100,00	100,00	-	64	1 000 000	1 195 000	-	1 203 914	-	-	-	-	NE	
63987686	Bankovní informační technologie, s.r.o.	Praha 5, Radlická 333/150	spol. s ruč. omezeným	100,00	100,00	-	-	20 000	100,00	0,00	100,00	100,00	-	x	20 000	30 000	62 964	47	-	-	-	-	NE	
26760401	Centrum Radlická a.s.	Praha 5, Radlická 333/150	akciová spol.	100,00	100,00	17.5.2012	Výplata emisního ážia.	500 000	100,00	0,00	100,00	100,00	-	70	500 000	708 518	2 031 292	4 462	-	-	-	-	NE	
49241397	Českomoravská stavební spořitelna, a.s.	Praha 10, Vinohradská 3218/169	akciová spol.	55,00	55,00	-	-	1 500 000	55,00	0,00	55,00	55,00	-	11	825 000	1 540 000	1 970 962	19 479 400	-	-	-	-	NE	
45794278	ČSOB Factoring, a.s.	Praha 10, Benešovská 2538/40	akciová spol.	100,00	100,00	-	-	70 800	100,00	0,00	100,00	100,00	-	110	70 800	1 175 202	2 727 986	82 598	49 796	-	-	-	NE	
27081907	ČSOB Advisory, a.s.*	Praha 5, Radlická 333/150	akciová spol.	100,00	100,00	21.6.2012	Výplata emisního ážia.	2 000 000	100,00	0,00	100,00	100,00	-	200	2 000 000	1 663 113	-	1 846 572	-	-	-	-	NE	
27151221	ČSOB Leasing pojišťovací makléř, s.r.o.	Praha 4, Na Pankráci 60/310	spol. s ruč. omezeným	100,00	100,00	-	-	2 000	0,00	100,00	100,00	100,00	ČSOB Leasing	x	2 000	-	-	121 457	-	-	-	-	NE	
63998980	ČSOB Leasing, a.s.	Praha 4, Na Pankráci 310/60	akciová spol.	100,00	50,82	-	-	3 050 000	100,00	0,00	100,00	50,82	-	305	3 050 000	5 600 000	13 202 773	-	263 906	-	-	-	NE	
61859265	ČSOB Penzijní fond Stabilita, a. s., člen skupiny ČSOB	Praha 5, Radlická 333/150	akciová spol.	100,00	100,00	-	-	300 000	100,00	0,00	100,00	100,00	-	3 000 000	300 000	1 925 496	-	3	-	-	-	-	NE	
27924068	ČSOB Property fund, uzavřený investiční fond, a.s., člen skupiny ČSOB	Praha 5, Radlická 333/151	akciová spol.	70,68	95,67	-	-	878 000	59,79	10,89	70,68	95,67	ČSOB Asset Management, a.s., investiční společnost; ČSOB Pojišťovna	525	525 000	525 000	-	58 894	-	-	-	-	NE	
61251950	Eurincasso, s.r.o.	Praha 10, Benešovská 2538/40	spol. s ruč. omezeným	100,00	100,00	-	-	1 000	0,00	100,00	100,00	100,00	ČSOB Factoring	x	1 000	-	-	490	-	-	-	-	NE	
13584324	Hypoteční banka a.s.	Praha 5, Radlická 333/150	akciová spol.	100,00	100,00	13.6.2012	Navýšení ZK.	5 076 334	100,00	0,00	100,00	100,00	-	10 152 668	5 076 334	23 530 445	67 836 619	23 121 056	83 725 638	-	-	-	NE	
25617184	Merrion Properties s.r.o.	Praha 5, Radlická 333/150	spol. s ruč. omezeným	70,68	95,67	-	-	6 570	0,00	70,68	70,68	95,67	ČSOB Property fund	x	6 570	-	-	28 609	-	-	-	-	NE	
00000949	MOTOKOV a.s. v likvidaci	Praha 8, Thámová 181/20	akciová spol.	70,09	70,09	-	-	62 000	0,50	69,59	70,09	70,09	ČSOB Advisory	434 541	43 454	-	-	17 315	-	-	-	-	NE	
00548219	MOTOKOV International a.s. v likvidaci	Praha 8, Thámová 181/20	akciová spol.	94,91	94,91	18.5.2012	Ukončení likvidace společnosti, výmaz z OR.	-	-	-	-	-	-	-	-	-	-	-	-	-	-	-	-	
36859541	Property Skalica, s.r.o.	Bratislava, Medená 22/98, SR	spol. s ruč. omezeným	70,68	95,67	-	-	47 793	0,00	70,68	70,68	95,67	ČSOB Property fund	x	47 793	-	-	3 825	-	-	-	-	NE	
36859516	Property LM, s.r.o.	Bratislava, Medená 22/98, SR	spol. s ruč. omezeným	70,68	95,67	-	-	128	0,00	70,68	70,68	95,67	ČSOB Property fund	x	128	-	-	59	-	-	-	-	NE	
99999999	Tee Square Limited, Ltd.	British Virgin Islands, Tortola, Road Town, Third Floor, The Geneva Place, P.O.Box 986	zahr. práv. osoba	100,00	100,00	-	-	8 350	100,00	0,00	100,00	100,00	-	410 104	8 350	24 319	-	-	-	-	-	-	NE	

* Změna obchodní firmy ke 14. květnu 2012: původní název ČSOB Investment Banking Services, a.s., člen skupiny ČSOB.

SCHÉMA KONSOLIDAČNÍHO CELKU ČSOB K 30.6.2012

(Schéma konsolidačního celku ČSOB, nad nímž ČNB vykonává dohled na konsolidovaném základě.)



**ÚDAJE O OBJEMU OBCHODŮ ČSOB
V RÁMCI POSKYTOVÁNÍ INVESTIČNÍCH SLUŽEB**

(v tis. Kč)	za 3. čtvrtletí 2011	za 4. čtvrtletí 2011	za 1. čtvrtletí 2012	za 2. čtvrtletí 2012
Objem obchodů s cennými papíry celkem	1 437 311 162	1 557 036 846	1 982 186 475	1 760 507 748
Obchody pro klienty	245 371 163	325 909 215	345 273 550	270 558 052
<i>Obchody pro klienty v rámci obhospodařování</i>	0	0	0	0
Investiční cenné papíry - akcie a obdobné cenné papíry	0	0	0	0
Investiční cenné papíry - dluhopisy a obdobné cenné papíry	0	0	0	0
Investiční cenné papíry - ostatní	0	0	0	0
Cenné papíry kolektivního investování	0	0	0	0
Nástroje peněžního trhu	0	0	0	0
<i>Ostatní obchody pro klienty</i>	245 371 163	325 909 215	345 273 550	270 558 052
Investiční cenné papíry - akcie a obdobné cenné papíry	85 909 908	57 289 565	62 719 320	74 010 828
Investiční cenné papíry - dluhopisy a obdobné cenné papíry	147 589 231	259 660 661	272 197 750	183 563 496
Investiční cenné papíry - ostatní	0	0	0	0
Cenné papíry kolektivního investování	11 872 023	8 958 989	10 356 481	12 983 729
Nástroje peněžního trhu	0	0	0	0
Obchody na vlastní účet	1 191 940 000	1 231 127 630	1 636 912 925	1 489 949 696
Investiční cenné papíry - akcie a obdobné cenné papíry	9 164 137	1 315 926	2 133 182	1 669 281
Investiční cenné papíry - dluhopisy a obdobné cenné papíry	1 181 354 471	1 228 455 954	1 633 396 784	1 487 825 130
Investiční cenné papíry - ostatní	0	0	0	0
Cenné papíry kolektivního investování	1 421 391	1 355 750	1 382 959	455 285
Nástroje peněžního trhu	0	0	0	0

(v tis. Kč)	za 3. čtvrtletí 2011	za 4. čtvrtletí 2011	za 1. čtvrtletí 2012	za 2. čtvrtletí 2012
Objem obchodů s deriváty¹ celkem	1 290 226 829	1 035 993 039	1 797 143 284	1 370 710 791
Obchody pro klienty	0	0	0	0
<i>Obchody pro klienty v rámci obhospodařování</i>	0	0	0	0
Akciové deriváty	0	0	0	0
Úrokové deriváty	0	0	0	0
Měnové deriváty	0	0	0	0
Komoditní deriváty	0	0	0	0
Úvěrové deriváty	0	0	0	0
Ostatní deriváty ²	0	0	0	0
<i>Ostatní obchody pro klienty</i>	0	0	0	0
Akciové deriváty	0	0	0	0
Úrokové deriváty	0	0	0	0
Měnové deriváty	0	0	0	0
Komoditní deriváty	0	0	0	0
Úvěrové deriváty	0	0	0	0
Ostatní deriváty ²	0	0	0	0
Obchody na vlastní účet	1 290 226 829	1 035 993 039	1 797 143 284	1 370 710 791
Akciové deriváty	0	0	0	0
Úrokové deriváty	80 953 454	69 979 919	74 900 024	97 434 685
Měnové deriváty	1 209 273 375	966 013 120	1 722 243 260	1 273 276 106
Komoditní deriváty	0	0	0	0
Úvěrové deriváty	0	0	0	0
Ostatní deriváty ²	0	0	0	0

¹ Objemy obchodů s deriváty v hodnotě podkladového nástroje.

² Ostatními deriváty se rozumí nástroje podle § 3 odst. 1 písm. e), f) a k) zákona o podnikání na kapitálovém trhu.

ÚDAJE O FINANČNÍ SITUACI ČSOB

Údaje jsou **nekonsolidované**, uvedené podle Mezinárodních standardů finančního výkaznictví (EU IFRS) ve struktuře podle ČNB.

ROZVAHA ČSOB

tis. Kč	Rozvaha: AKTIVA (EU IFRS)	30.9.2011	31.12.2011	31.3.2012	30.6.2012
1	Aktiva celkem	811 847 204	829 339 682	840 199 073	834 698 153
2	Pokladní hotovost a pohledávky vůči centrálním bankám	134 537 909	160 939 114	141 462 693	117 623 796
3	Pokladní hotovost	5 440 527	6 460 628	5 468 893	5 544 662
4	Pohledávky vůči centrálním bankám	129 097 382	154 478 486	135 993 800	112 079 134
5	Finanční aktiva k obchodování	74 414 161	61 506 417	78 254 224	79 050 174
6	<i>Deriváty k obchodování s kladnou reálnou hodnotou</i>	18 845 168	19 352 929	16 146 799	16 010 295
7	<i>Kapitálové nástroje k obchodování</i>	0	0	0	0
8	<i>Dluhové cenné papíry k obchodování</i>	39 554 261	32 791 889	43 630 475	40 604 806
9	<i>Pohledávky k obchodování</i>	16 014 732	9 361 599	18 476 950	22 435 073
10	Pohledávky k obchodování vůči úvěrovým institucím	13 683 079	8 596 952	17 257 012	14 821 972
11	Pohledávky k obchodování vůči j. osobám než úvěrovým institucím	2 323 022	764 014	1 219 308	7 612 515
12	Ostatní pohledávky k obchodování sektorově nečleněné	8 630	633	630	586
13	Finanční aktiva v reálné hodnotě vykáz. do zisku nebo ztráty	9 581 814	9 008 111	9 076 477	9 231 645
14	<i>Kapitálové nástroje v reálné hodnotě vykázané do Z/Z</i>				
15	<i>Dluhové cenné papíry v reálné hodnotě vykázané do Z/Z</i>	9 581 814	9 008 111	9 076 477	9 231 645
16	<i>Pohledávky v reálné hodnotě vykázané do zisku nebo ztráty</i>				
17	Pohledávky v reálné hodnotě vykázané do Z/Z vůči úvěr. inst.				
18	Pohledávky v RH vykázané do Z/Z vůči j. osobám než úvěr. inst.				
19	Ostatní pohledávky v RH vykázané do Z/Z sektorově nečleněné				
20	Realizovatelná finanční aktiva	148 946 581	140 919 192	145 851 446	143 920 572
21	<i>Kapitálové nástroje realizovatelné</i>	14 676	198 791	196 591	203 708
22	<i>Dluhové cenné papíry realizovatelné</i>	148 931 905	140 720 402	145 654 856	143 716 865
23	<i>Pohledávky realizovatelné</i>				
24	Pohledávky realizovatelné vůči úvěrovým institucím				
25	Pohledávky realizovatelné vůči j.osobám než úvěrovým institucím				
26	Ostatní pohledávky realizovatelné sektorově nečleněné				
27	Úvěry a jiné pohledávky	247 318 039	264 086 831	273 122 539	293 405 070
28	<i>Dluhové cenné papíry neobchodovatelné</i>	7 576 738	7 398 537	7 405 468	9 571 764
29	<i>Pohledávky</i>	239 741 301	256 688 294	265 717 071	283 833 305
30	Pohledávky vůči úvěrovým institucím	59 439 996	69 506 316	74 089 527	83 580 958
31	Pohledávky vůči osobám jiným než úvěrovým institucím	174 784 926	181 687 592	185 466 708	196 674 357
32	Ostatní pohledávky sektorově nečleněné	5 516 379	5 494 386	6 160 836	3 577 991
33	Finanční investice držené do splatnosti	137 101 337	133 658 879	134 568 849	132 516 820
34	<i>Dluhové cenné papíry držené do splatnosti</i>	137 101 337	133 658 879	134 568 849	132 516 820
35	<i>Pohledávky držené do splatnosti</i>				
36	Pohledávky držené do splatnosti vůči úvěrovým institucím				
37	Pohledávky držené do splatnosti vůči j. osobám než úvěrovým institucím				
38	Ostatní pohledávky držené do splatnosti sektorově nečleněné				
39	Zajišťovací deriváty s kladnou reálnou hodnotou	13 182 493	11 145 006	11 070 530	11 056 915
40	Zajišť. deriváty s kladnou RH - zajištění reálné hodnoty				
41	Zajišť. deriváty s kladnou RH - zajištění peněžních toků	13 118 914	11 027 028	10 865 396	10 467 903
42	Zajišť. deriváty s kl. RH - zajištění čistých investic do zahr. jedn.				
43	Zajišť. deriváty s kladnou RH - zajištění úrok. rizika - RH	63 579	117 978	205 133	589 012
44	Zajišť. deriváty s kladnou RH - zajištění úrok. rizika - pen. toky				
45	Kladné změny reálné hodnoty portfolia zajišťovaných nástrojů	14 330	77 263	11 934	288 960
46	Hmotný majetek	3 561 450	3 556 710	3 518 803	3 524 659
47	Pozemky, budovy a zařízení	3 561 450	3 556 710	3 518 803	3 524 659
48	Investice do nemovitostí				
49	Nehmotný majetek	2 903 270	2 867 159	2 841 139	2 808 687
50	Goodwill	2 688 910	2 688 910	2 688 910	2 688 910
51	Ostatní nehmotný majetek	214 360	178 249	152 229	119 777
52	Účasti v přidružených a ovládaných osobách a ve spol. podn.	37 876 669	37 779 290	37 764 661	38 404 661
53	Daňové pohledávky		1 415 180	573 742	255 214
54	Pohledávky ze splatné daně			251 260	255 214
55	Pohledávky z odložené daně		1 415 180	322 482	
56	Ostatní aktiva	2 409 151	2 380 530	2 082 036	2 610 981
57	Neoběžná aktiva a vyřazované skupiny určené k prodeji				

tis. Kč	Rozvaha: PASIVA (EU IFRS)	30.9.2011	31.12.2011	31.3.2012	30.6.2012
1	Závazky a vlastní kapitál celkem	811 847 204	829 339 682	840 199 073	834 698 153
2	Závazky celkem	761 414 838	783 241 510	789 393 999	780 853 534
3	Vklady, úvěry a ostatní finanční závazky vůči centr. bankám				
4	Finanční závazky k obchodování	22 789 110	168 010 508	170 479 509	149 590 535
5	<i>Deriváty k obchodování se zápornou reálnou hodnotou</i>	19 474 735	18 065 402	16 098 912	17 562 006
6	Závazky z krátkých prodejů	3 314 375	4 734 585	4 129 792	2 976 185
7	Vklady, úvěry a ostatní finanční závazky k obchodování		139 466 360	143 212 021	122 677 251
8	Vklady, úvěry a ostatní fin. závazky k obch. vůči úvěr. inst.		40 770 879	40 018 798	25 997 351
9	Vklady, úvěry a ostatní fin. závazky k obch. vůči j. os. než úvěr. inst.		98 693 777	103 193 131	96 679 894
10	Ostatní finanční závazky k obchodování sektorově nečleněné		1 704	93	6
11	Emitované dluhové CP určené k odkupu v krátkém období		5 744 161	7 038 784	6 375 093
12	Finanční závazky v reálné hodnotě vykázané do zisku/ztráty	135 215 674	5 698	5 698	5 698
13	Vklady, úvěry a ostatní finanční závazky v RH vykázané do Z/Z	128 719 417			
14	Vklady, úvěry a ost. fin. závaz. v RH vyk. do Z/Z vůči úvěr. inst.	42 979 293			
15	Vklady a ost. fin. záv. v RH vyk. do Z/Z vůči j. os. než úvěr. inst.	85 739 301			
16	Ostatní fin. závazky v RH hodnotě vykáz. do Z/Z sektor. nečlen.	822			
17	Emitované dluhové CP v RH vykázané do zisku nebo ztráty	6 496 258	5 698	5 698	5 698
18	Podřízené závazky v RH vykázané do zisku nebo ztráty				
19	Finanční závazky v naběhlé hodnotě	586 402 082	599 828 660	604 625 774	607 566 996
20	Vklady, úvěry a ostatní finanční závazky v naběhlé hodnotě	557 596 810	571 509 154	578 815 807	583 502 541
21	Vklady a ost. fin. závazky v naběhlé hodnotě vůči úvěr. inst.	59 110 056	63 252 444	65 705 230	65 889 548
22	Vklady a ost. fin. závazky v naběhlé hodnotě vůči j. os. než úvěr. inst.	485 744 759	497 314 415	500 957 322	507 899 560
23	Ostatní finanční závazky v naběhlé hodnotě sektor. nečleněné	12 741 996	10 942 295	12 153 255	9 713 432
24	Emitované dluhové cenné papíry v naběhlé hodnotě	16 827 573	16 340 219	13 829 555	12 082 985
25	Podřízené závazky v naběhlé hodnotě	11 977 699	11 979 288	11 980 412	11 981 470
26	Finanční závazky spojené s převáděnými aktivy				
27	Zajišťovací deriváty se zápornou reálnou hodnotou	8 136 932	8 156 346	7 528 556	7 858 951
28	Zajišť. deriváty se zápornou RH - zajištění reálné hodnoty	1 118 062	1 201 142	1 123 217	898 228
29	Zajišť. deriváty se zápornou RH - zajištění peněžních toků	6 993 291	6 882 031	6 247 975	6 489 239
30	Zajišť. deriváty se zápornou RH - zaj. čistých investic do zahr. jedn.				
31	Zajišť. deriváty se zápornou RH - zajištění úrok. rizika - RH	25 579	73 173	157 365	471 485
32	Zajišť. deriváty se zápornou RH - zajištění úrok. rizika - peněžní toky				
33	Záporné změny reál. hodnoty portfolia zajišťovaných nástrojů	44 819	102 905	79 230	408 830
34	Rezervy	584 548	1 045 416	979 155	1 051 971
35	Rezervy na restrukturalizace				
36	Rezervy na daně a soudní spory	104 323	574 879	530 811	536 336
37	Rezervy na důchody a podobné závazky				
38	Rezervy na podrozvahové položky	395 618	388 693	369 046	438 539
39	Rezervy na nevýhodné smlouvy	84 606	81 843	79 297	77 096
40	Ostatní rezervy				
41	Daňové závazky	433 763	223 576		275 059
42	Závazky ze splatné daně	387 188	223 576		
43	Závazky z odložené daně	46 575			275 059
44	Ostatní závazky	7 807 910	5 868 402	5 696 077	14 095 494
45	Základní kapitál družstev splatný na požádání				
46	Závazky spojené s vyřazovanými skupinami určenými k prodeji				
47	Vlastní kapitál celkem	50 432 366	46 098 172	50 805 073	53 844 618
48	Základní kapitál	5 855 000	5 855 000	5 855 000	5 855 000
49	Splacený základní kapitál	5 855 000	5 855 000	5 855 000	5 855 000
50	Nesplacený základní kapitál				
51	Emisní ážio	6 672 666	6 672 666	6 672 666	6 672 666
52	Další vlastní kapitál				
53	Kapitálová složka finančních nástrojů				
54	Ostatní kapitálové nástroje				
55	Fondy z přecenění a ostatní oceňovací rozdíly	4 212 371	-1 090 788	945 125	2 940 605
56	Oceňovací rozdíly z hmotného majetku				
57	Oceňovací rozdíly z nehmotného majetku				
58	Zajištění čistých investic do zahraničních jednotek				
59	Zajištění peněžních toků	1 836 111	1 557 945	1 493 633	1 930 891
60	Oceňovací rozdíly z realizovatelných finančních aktiv	2 376 260	-2 648 733	-548 508	1 009 714
61	Oceňovací rozdíly z neoběž. aktiv a ukončov. čin. určených k prodeji				
62	Ostatní oceňovací rozdíly				
63	Rezervní fondy	18 686 651	18 686 651	18 686 651	18 686 648
64	Nerozdělený zisk (neuhrazená ztráta) z předchozích období	5 335 657	5 335 657	15 974 643	9 378 985
65	Vlastní akcie				
66	Zisk (ztráta) za běžné účetní období	9 670 021	10 638 986	2 670 988	10 310 714

VÝKAZ ZISKU A ZTRÁTY ČSOB

tis. Kč	VÝKAZ ZISKU A ZTRÁTY (EU IFRS)	30.9.2011	31.12.2011	31.3.2012	30.6.2012
1	Zisk z finanční a provozní činnosti	21 525 089	27 208 889	5 968 188	16 912 019
2	Úrokové výnosy	17 371 339	23 372 791	5 997 280	11 872 102
3	Úroky z pohledávek vůči centrálním bankám	171 998	235 808	50 904	102 623
4	Úroky z finančních aktiv k obchodování	1 691 533	2 272 721	568 968	1 058 301
5	Úroky z finančních aktiv v reálné hodnotě vykázanych do Z/Z	220 315	287 689	65 681	130 976
6	Úroky z realizovatelných finančních aktiv	3 706 902	4 910 762	1 166 792	2 263 732
7	Úroky z úvěrů a jiných pohledávek	6 831 118	9 385 177	2 634 300	5 306 158
8	Úroky z finančních investic držených do splatnosti	4 471 276	5 911 999	1 396 793	2 787 313
9	Zisk ze zajišťovacích úrokových derivátů	278 197	368 636	113 842	223 000
10	Úroky z ostatních aktiv				
11	Úrokové náklady	-5 333 608	-7 161 890	-1 784 477	-3 424 789
12	Úroky na vklady, úvěry a ost. fin. závazky vůči centr. bankám				
13	Úroky na finanční závazky k obchodování	-658 855	-1 689 956	-405 358	-730 356
14	Úroky na finanční závazky v reálné hodnotě vykázané do Z/Z	-603 362			
15	Úroky na finanční závazky v naběhlé hodnotě	-3 674 543	-4 946 867	-1 249 149	-2 451 185
16	Ztráta ze zajišťovacích úrokových derivátů	-393 950	-521 192	-129 055	-241 514
17	Úroky na ostatní závazky	-2 899	-3 875	-914	-1 733
18	Náklady na základní kapitál splatný na požádání				
19	Výnosy z dividend	4 844 544	4 844 932	144	4 774 394
20	Výnosy z dividend z finančních aktiv k obchodování				
21	Výnosy z dividend z finan.aktiv v RH vykázanych do Z/Z				
22	Výnosy z dividend z realizovatelných finančních aktiv	9 900	10 287	144	287
23	Výnosy z dividend od přidružených a ovládaných osob	4 834 645	4 834 645		4 774 107
24	Výnosy z poplatků a provizí	5 379 461	7 290 331	1 778 781	3 637 745
25	Poplatky a provize z operací s finan.nástroji pro zákazníky				
26	Poplatky a provize z obstarání emisí				
27	Poplatky a provize z obstarání finančních nástrojů				
28	Poplatky a provize za poradenskou činnost				
29	Poplatky a provize z clearingů a vypořádání				
30	Poplatky a provize za obhospodařování hodnot	341 044	436 633	96 011	185 437
31	Poplatky a provize za správu, úschovu a uložení hodnot	118 243	164 519	48 317	85 136
32	Poplatky a provize z příslibů a záruk	721 298	1 005 531	245 403	500 790
33	Poplatky a provize z platebního styku	3 752 308	5 060 220	1 231 347	2 511 310
34	Poplatky a provize ze strukturovaného financování				
35	Poplatky a provize ze sekuritizace				
36	Poplatky a provize z ostatních služeb	446 568	623 427	157 702	355 072
37	Náklady na poplatky a provize	-1 668 178	-2 264 471	-537 932	-1 240 395
38	Poplatky a provize na operace s finančními nástroji	-33 435	-47 399	-9 956	-23 221
39	Poplatky a provize na obhospodařování hodnot				
40	Poplatky a provize na správu, úschovu a uložení hodnot	-10 423	-16 322	-2 756	-6 687
41	Poplatky a provize na clearing a vypořádání				-1
42	Poplatky a provize na sekuritizaci				
43	Poplatky a provize na ostatní služby	-1 624 320	-2 200 751	-525 221	-1 210 486
44	Realizované Z/Z z finan. aktiv a závazků nevykáz. v RH do Z/Z	135 257	211 601	-308 841	-172 196
45	Zisk (ztráta) z realizovatelných finančních aktiv	71 718	161 524	-308 893	-130 308
46	Zisk (ztráta) z úvěrů a jiných pohledávek	54 550	56 416	52	1 184
47	Zisk (ztráta) z finančních investic držených do splatnosti	8 988	-6 339		-43 071
48	Zisk (ztráta) z finančních závazků v naběhlé hodnotě				
49	Zisk (ztráta) z ostatních závazků				
50	Zisk (ztráta) z finančních aktiv a závazků k obchodování	1 160 701	-1 756 726	3 938 943	1 145 694
51	Zisk (ztráta) z kapitálových nástrojů a akciových derivátů				
52	Zisk (ztráta) z úrokových nástrojů (včetně úrok. derivátů)	-155 781	-389 815	416 624	387 864
53	Zisk (ztráta) z měnových nástrojů (včetně měn. derivátů)	1 310 347	-1 375 434	3 519 216	748 100

VÝKAZ ZISKU A ZTRÁTY ČSOB

tis. Kč	VÝKAZ ZISKU A ZTRÁTY (EU IFRS)	30.9.2011	31.12.2011	31.3.2012	30.6.2012
54	Zisk (ztráta) z úvěrových nástrojů (včetně úvěr. derivátů)				
55	Zisk (ztráta) z komodit a komoditních derivátů	6 135	8 524	3 103	9 730
56	Zisk (ztráta) z ostatních nástrojů včetně hybridních				
57	Zisk (ztráta) z finan. aktiv a závazků v RH vykázané do Z/Z	-83 996	-226 154	79 754	179 155
58	Zisk (ztráta) ze zajišťovacího účetnictví	173 330	134 789	-33 051	36 056
59	Kurzové rozdíly	-258 163	3 034 586	-3 076 927	263 825
60	Zisk (ztráta) z odúčtování aktiv j. než držených k prodeji	6 877	9 472	4 346	8 507
61	Ostatní provozní výnosy	410 114	568 333	118 671	252 216
62	Ostatní provozní náklady	-612 591	-848 704	-208 505	-420 296
63	Správní náklady	-8 674 126	-11 733 268	-2 887 988	-5 777 457
64	Náklady na zaměstnance	-4 119 623	-5 500 500	-1 428 518	-2 798 693
65	Mzdy a platy	-2 920 455	-3 897 129	-1 004 197	-1 974 502
66	Sociální a zdravotní pojištění	-926 647	-1 226 886	-333 415	-624 655
67	Penzijní a podobné výdaje	-98 336	-126 365	-27 684	-71 992
68	Náklady na dočasné zaměstnance				
69	Odměny - vlastní kapitálové nástroje				
70	Ostatní náklady na zaměstnance	-174 186	-250 121	-63 222	-127 544
71	Ostatní správní náklady	-4 554 503	-6 232 768	-1 459 469	-2 978 764
72	Náklady na reklamu	-440 017	-702 105	-96 887	-229 684
73	Náklady na poradenství	-250 456	-385 499	-37 647	-140 058
74	Náklady na informační technologie	-155 488	-214 599	-53 927	-109 059
75	Náklady na outsourcing	-2 766 446	-3 654 589	-966 905	-1 884 618
76	Nájemné	-568 976	-767 022	-186 843	-374 706
77	Jiné správní náklady	-373 119	-508 954	-117 259	-240 638
78	Odpisy	-439 545	-573 730	-134 632	-264 873
79	Odpisy pozemků, budov a zařízení	-282 446	-377 483	-96 276	-191 728
80	Odpisy investic do nemovitostí				
81	Odpisy nehmotného majetku	-157 099	-196 247	-38 356	-73 144
82	Tvorba rezerv	31 721	-218 789	8 721	-52 347
83	Ztráty ze znehodnocení	-2 363 234	-3 535 478	144 935	332 798
84	Ztráty ze znehodnocení fin. aktiv nevykázaných v RH do Z/Z	-2 363 234	-3 438 098	144 935	332 798
85	Ztráty ze znehodnocení finančních aktiv v pořizovací ceně				
86	Ztráty ze znehodnocení realizovatelných finančních aktiv	-2 322 989	-3 048 233	0	0
87	Ztráty ze znehodnocení úvěrů a jiných pohledávek	-34 769	-384 389	144 935	332 798
88	Ztráty ze znehodnocení finan. investic držených do splatnosti	-5 476	-5 476		
89	Ztráty ze znehodnocení nefinančních aktiv		-97 379		
90	Ztráty ze znehodnocení pozemků, budov a zařízení				
91	Ztráty ze znehodnocení z investic do nemovitostí				
92	Ztráty ze znehodnocení goodwillu				
93	Ztráty ze znehodnocení nehmotného majetku				
94	Ztráty ze znehodnocení účastí v přídr. a ovlád.os. a sp. podn.		-97 379		
95	Ztráty ze znehodnocení ostatních nefinančních aktiv				
96	Negativní goodwill bezprostředně zahrnutý do výkazu Z/Z				
97	Podíl na Z/Z přídr. a ovládaných osob a společných podniků				
98	Zisk nebo ztráta z neoběžných aktiv a vyřazovaných skupin				
99	Zisk nebo ztráta z pokračujících činností před zdaněním	10 079 905	11 147 625	3 099 224	11 150 141
100	Náklady na daň z příjmů	-409 884	-508 639	-428 235	-839 427
101	Zisk nebo ztráta z pokračujících činností po zdanění	9 670 021	10 638 986	2 670 988	10 310 714
102	Zisk nebo ztráta z ukončované činnosti po zdanění				
103	Zisk nebo ztráta po zdanění	9 670 021	10 638 986	2 670 988	10 310 714

INFORMACE O POHLEDÁVKÁCH

Informace o pohledávkách z finančních činností bez selhání a se selháním

Informace o pohledávkách z finančních činností bez selhání a se selháním (tis.Kč)							
30.6.2012		Hodnota před znehodnocením	Účetní hodnota (netto)	Opravné položky k jednotlivým pohledávkám	Opravné položky k portfoliím pohledávek jednotlivě bez znehodnocení	Opravné položky k portfoliu jednotlivě nevýznam. pohledávek	Kumulovaná ztráta z ocenění reálnou hodnotou
		1	2	3	4	5	6
Pohledávky z finančních činností celkem	1	288 107 389	280 255 315	3 792 168	314 700	3 745 207	
Pohledávky za úvěrovými institucemi	2	83 796 263	83 580 958	215 070	1	233	
Pohledávky za úvěrovými institucemi bez selhání	3	83 179 661	83 179 660		1		
Standardní pohledávky za úvěrovými institucemi	4	82 226 707	82 226 707				
Sledované pohledávky za úvěrovými institucemi	5	952 954	952 952		1		
Pohledávky za úvěrovými institucemi se selháním	6	616 602	401 298	215 070		233	
Nestandardní pohledávky za úvěrovými institucemi	7						
Pochybné pohledávky za úvěrovými institucemi	8	75 112	71 454	3 657		0	
Ztrátové pohledávky za úvěrovými institucemi	9	541 490	329 844	211 413		233	
Pohledávky za jinými osobami než úvěr. institucemi	10	204 311 126	196 674 357	3 577 098	314 699	3 744 973	
Pohledávky za j. osobami než úvěr.institucemi bez selhání	11	192 799 623	192 484 925		314 699		
Standardní pohledávky za jinými osobami než úvěr.institucemi	12	188 710 865	188 710 865				
Sledované pohledávky za jin. osobami než úvěr.institucemi	13	4 088 758	3 774 060		314 699		
Pohledávky za jin. osobami než úvěr.institucemi se selháním	14	11 511 503	4 189 432	3 577 098		3 744 973	
Nestandardní pohledávky za jin. osobami než úvěr.institucemi	15	4 401 794	2 847 462	1 094 160		460 172	
Pochybné pohledávky za jinými osobami než úvěr.institucemi	16	797 878	460 625	129 389		207 863	
Ztrátové pohledávky za jinými osobami než úvěr.institucemi	17	6 311 832	881 345	2 353 548		3 076 938	

Informace o pohledávkách z finančních činností bez selhání a se selháním (tis.Kč)							
31.3.2012		Hodnota před znehodnocením	Účetní hodnota (netto)	Opravné položky k jednotlivým pohledávkám	Opravné položky k portfoliím pohledávek jednotlivě bez znehodnocení	Opravné položky k portfoliu jednotlivě nevýznam. pohledávek	Kumulovaná ztráta z ocenění reálnou hodnotou
		1	2	3	4	5	6
Pohledávky z finančních činností celkem	1	267 710 021	259 556 235	4 131 800	301 012	3 720 974	
Pohledávky za úvěrovými institucemi	2	74 285 392	74 089 527	195 635	17	212	
Pohledávky za úvěrovými institucemi bez selhání	3	73 653 340	73 653 322		17		
Standardní pohledávky za úvěrovými institucemi	4	72 921 193	72 921 193				
Sledované pohledávky za úvěrovými institucemi	5	732 147	732 130		17		
Pohledávky za úvěrovými institucemi se selháním	6	632 052	436 205	195 635		212	
Nestandardní pohledávky za úvěrovými institucemi	7	1 532	1 532			0	
Pochybné pohledávky za úvěrovými institucemi	8	137 963	134 636	3 327		0	
Ztrátové pohledávky za úvěrovými institucemi	9	492 556	300 036	192 308		212	
Pohledávky za jinými osobami než úvěr. institucemi	10	193 424 630	185 466 708	3 936 165	300 995	3 720 762	
Pohledávky za j. osobami než úvěr.institucemi bez selhání	11	181 214 640	180 913 645		300 995		
Standardní pohledávky za jinými osobami než úvěr.institucemi	12	176 592 175	176 592 175				
Sledované pohledávky za jin. osobami než úvěr.institucemi	13	4 622 465	4 321 471		300 995		
Pohledávky za jin. osobami než úvěr.institucemi se selháním	14	12 209 990	4 553 063	3 936 165		3 720 762	
Nestandardní pohledávky za jin. osobami než úvěr.institucemi	15	4 559 684	3 018 515	1 069 831		471 339	
Pochybné pohledávky za jinými osobami než úvěr.institucemi	16	1 402 040	621 886	545 989		234 164	
Ztrátové pohledávky za jinými osobami než úvěr.institucemi	17	6 248 265	912 662	2 320 345		3 015 259	

Informace o pohledávkách z finančních činností bez selhání a se selháním (tis.Kč)							
31.12.2011		Hodnota před znehodnocením	Účetní hodnota (netto)	Opravné položky k jednotlivým pohledávkám	Opravné položky k portfoliím pohledávek jednotlivě bez znehodnocení	Opravné položky k portfoliu jednotlivě nevýznam. pohledávek	Kumulovaná ztráta z ocenění reálnou hodnotou
		1	2	3	4	5	6
Pohledávky z finančních činností celkem	1	259 426 630	251 193 908	4 181 120	350 921	3 700 681	
Pohledávky za úvěrovými institucemi	2	69 717 187	69 506 316	210 623	12	236	
Pohledávky za úvěrovými institucemi bez selhání	3	69 039 058	69 039 046		12		
Standardní pohledávky za úvěrovými institucemi	4	68 425 407	68 425 407				
Sledované pohledávky za úvěrovými institucemi	5	613 652	613 639		12		
Pohledávky za úvěrovými institucemi se selháním	6	678 129	467 270	210 623		236	
Nestandardní pohledávky za úvěrovými institucemi	7	147 828	144 246	3 582		0	
Pochybné pohledávky za úvěrovými institucemi	8						
Ztrátové pohledávky za úvěrovými institucemi	9	530 301	323 024	207 042		236	
Pohledávky za jinými osobami než úvěr. institucemi	10	189 709 442	181 687 592	3 970 496	350 908	3 700 446	
Pohledávky za j. osobami než úvěr.institucemi bez selhání	11	177 335 637	176 984 729		350 908		
Standardní pohledávky za jinými osobami než úvěr.institucemi	12	172 652 119	172 652 119				
Sledované pohledávky za jin. osobami než úvěr.institucemi	13	4 683 518	4 332 610		350 908		
Pohledávky za jin. osobami než úvěr.institucemi se selháním	14	12 373 805	4 702 863	3 970 496		3 700 446	
Nestandardní pohledávky za jin. osobami než úvěr.institucemi	15	4 811 914	3 219 209	1 129 759		462 946	
Pochybné pohledávky za jinými osobami než úvěr.institucemi	16	1 361 849	570 409	560 580		230 861	
Ztrátové pohledávky za jinými osobami než úvěr.institucemi	17	6 200 042	913 246	2 280 158		3 006 639	

Informace o pohledávkách z finančních činností bez selhání a se selháním (tis.Kč)								
30.9.2011		Hodnota před znehodnocením		Účetní hodnota (netto)	Opravné položky k jednotlivým pohledávkám	Opravné položky k portfoliím pohledávek jednotlivě bez znehodnocení	Opravné položky k portfoliu jednotlivě nevýznam. pohledávek	Kumulovaná ztráta z ocenění reálnou hodnotou
		1	2					
	Pohledávky z finančních činností celkem	1	242 198 914	234 224 922	3 605 886	390 838	3 977 268	
	Pohledávky za úvěrovými institucemi	2	59 635 822	59 439 996	5 258	16	190 552	
	Pohledávky za úvěrovými institucemi bez selhání	3	59 139 235	59 139 218		16		
	Standardní pohledávky za úvěrovými institucemi	4	58 767 673	58 767 673				
	Sledované pohledávky za úvěrovými institucemi	5	371 562	371 545		16		
	Pohledávky za úvěrovými institucemi se selháním	6	496 587	300 778	5 258		190 552	
	Nestandardní pohledávky za úvěrovými institucemi	7	3 819	3 819			0	
	Pochybné pohledávky za úvěrovými institucemi	8	5 258	0	5 258			
	Ztrátové pohledávky za úvěrovými institucemi	9	487 510	296 959			190 552	
	Pohledávky za jinými osobami než úvěr. institucemi	10	182 563 092	174 784 926	3 600 628	390 822	3 786 716	
	Pohledávky za j. osobami než úvěr.institucemi bez selhání	11	170 017 235	169 626 413		390 822		
	Standardní pohledávky za jinými osobami než úvěr.institucemi	12	165 286 338	165 286 338				
	Sledované pohledávky za jin. osobami než úvěr.institucemi	13	4 730 897	4 340 075		390 822		
	Pohledávky za jin. osobami než úvěr.institucemi se selháním	14	12 545 856	5 158 513	3 600 628		3 786 716	
	Nestandardní pohledávky za jin. osobami než úvěr.institucemi	15	5 549 197	3 691 846	1 362 687		494 663	
	Pochybné pohledávky za jinými osobami než úvěr.institucemi	16	685 041	403 468	43 382		238 190	
	Ztrátové pohledávky za jinými osobami než úvěr.institucemi	17	6 311 619	1 063 198	2 194 558		3 053 863	

Informace o pohledávkách bez znehodnocení a se znehodnocením

Informace o pohledávkách bez znehodnocení a se znehodnocením (tis.Kč)						
30.6.2012	Hodnota před znehodnocením		Opravné položky	Kumulovaná ztráta z ocenění reálnou hodnotou	Účetní hodnota (netto)	
	Pohledávky oceňované naběhlou hodnotou	Pohledávky oceňované reálnou hodnotou			Pohledávky oceňované naběhlou hodnotou	Pohledávky oceňované reálnou hodnotou
	297 543 817		X	X	297 543 817	
	17 660 031		7 867 865		9 792 166	

Informace o pohledávkách bez znehodnocení a se znehodnocením (tis.Kč)

31.3.2012	Hodnota před znehodnocením		Opravné položky	Kumulovaná ztráta z ocenění reálnou hodnotou	Účetní hodnota (netto)	
	Pohledávky oceňované naběhlou hodnotou	Pohledávky oceňované reálnou hodnotou			Pohledávky oceňované naběhlou hodnotou	Pohledávky oceňované reálnou hodnotou
	283 736 069		X	X	283 736 069	
	18 609 722		8 154 400		10 455 323	

Informace o pohledávkách bez znehodnocení a se znehodnocením (tis.Kč)

31.12.2011	Hodnota před znehodnocením		Opravné položky	Kumulovaná ztráta z ocenění reálnou hodnotou	Účetní hodnota (netto)	
	Pohledávky oceňované naběhlou hodnotou	Pohledávky oceňované reálnou hodnotou			Pohledávky oceňované naběhlou hodnotou	Pohledávky oceňované reálnou hodnotou
	283 545 176		X	X	283 545 176	
	18 685 102		8 233 336		10 451 766	

Informace o pohledávkách bez znehodnocení a se znehodnocením (tis.Kč)

30.9.2011	Hodnota před znehodnocením		Opravné položky	Kumulovaná ztráta z ocenění reálnou hodnotou	Účetní hodnota (netto)	
	Pohledávky oceňované naběhlou hodnotou	Pohledávky oceňované reálnou hodnotou			Pohledávky oceňované naběhlou hodnotou	Pohledávky oceňované reálnou hodnotou
	251 860 003		X	X	251 860 003	
	18 288 762		7 974 641		10 314 121	

Informace o restrukturalizovaných pohledávkách

Restrukturalizované pohledávky (tis. Kč)				
(Pohledávky z finančních činností, které byly během účetního období restrukturalizovány.)	30.9.2011	31.12.2011	31.3.2012	30.6.2012
Restrukturalizované pohledávky za účetní období v hodnotě před znehodnocením	1 904 762	2 400 099	158 165	1 242 744
Pohledávky oceňované naběhlou hodnotou	1 904 762	2 400 099	158 165	1 242 744
Pohledávky oceňované reálnou hodnotou	0	0	0	0

INFORMACE O DERIVÁTECH

Příloha č. 7

Deriváty k obchodování		30.9.2011	31.12.2011	31.3.2012	30.6.2012
Deriváty k obchodování – aktiva					
reálná hodnota	tis. Kč	18 845 168	19 352 929	16 146 799	16 010 295
jmenovitá (pomyslná) hodnota	tis. Kč	797 809 643	728 717 286	750 715 153	756 809 348
Deriváty k obchodování – závazky					
reálná hodnota	tis. Kč	19 474 735	18 065 402	16 098 912	17 562 006
jmenovitá (pomyslná) hodnota	tis. Kč	795 922 754	725 296 968	748 365 307	755 868 104

Deriváty zajišťovací		30.9.2011	31.12.2011	31.3.2012	30.6.2012
Deriváty zajišťovací – aktiva					
reálná hodnota	tis. Kč	13 182 493	11 145 006	11 070 530	11 056 915
jmenovitá (pomyslná) hodnota	tis. Kč	246 750 641	259 103 037	271 117 891	275 342 756
Deriváty zajišťovací – závazky					
reálná hodnota	tis. Kč	8 136 932	8 156 346	7 528 556	7 858 951
jmenovitá (pomyslná) hodnota	tis. Kč	242 639 428	256 841 108	268 031 325	273 247 093

POMĚROVÉ UKAZATELE ČSOB

Ukazatel		30.9.2011	31.12.2011	31.3.2012	30.6.2012
Kapitálová přiměřenost	%	13,96	13,61	12,66	13,73
Rentabilita průměrných aktiv (ROAA)	%	1,65	1,36	1,30	2,52
Rentabilita průměrného původního kapitálu (ROAE)	%	38,34	29,94	31,71	60,15
Aktiva na jednoho zaměstnance	tis. Kč	122 989	125 070	125 440	123 440
Správní náklady na jednoho zaměstnance*	tis. Kč	1 752	1 769	1 725	1 709
Zisk po zdanění na jednoho zaměstnance*	tis. Kč	1 953	1 604	1 595	3 050

* Přepočteno na roční základ.

ÚDAJE O PLNĚNÍ PRAVIDEL OBEZŘETNÉHO PODNIKÁNÍ NA KONSOLIDOVANÉM ZÁKLADĚ

1. ÚDAJE O KAPITÁLU na konsolidovaném základě

Souhrnná informace o podmínkách a hlavních charakteristikách kapitálu a jeho složek

Pravidla pro výpočet kapitálové přiměřenosti regulovaného konsolidačního celku (kapitálové přiměřenosti na konsolidovaném základě) jsou stanovena vyhláškou ČNB č. 123/2007 Sb., o pravidlech obezřetného podnikání bank, spořitelnic a úvěrních družstev a obchodníků s cennými papíry, ve znění pozdějších předpisů, kde jsou stanovena i pravidla pro sestavení regulovaného konsolidačního celku.

K 30.6.2012

Základní kapitál ČSOB je plně upsaný a splacený. K 30. červnu 2012 činil 5 855 mil. Kč a byl rozdělen na 292 750 000 kusů kmenových akcií v nominální hodnotě 20 Kč na akcii. Emisní ážio regulovaného konsolidačního celku bylo v celkové hodnotě 7 509 mil. Kč.

ČSOB přijala k podpoře svého kapitálu podřízený dluh ve výši 12 mld. Kč ve dvou tranších: 5 mld. Kč v září 2006 se splatností 29. září 2016 a 7 mld. Kč v únoru 2007 se splatností 28. března 2017.

V 1. čtvrtletí 2012 činil pokles regulatorního konsolidovaného kapitálu 1,7 mld. Kč. Pokles byl ovlivněn rozhodnutím o směně řeckých vládních dluhopisů v rámci Exchange programu a jejich následným odprodejem do KBC Credit Investments. Touto transakcí došlo ke snížení krytí očekávaných úvěrových ztrát započítatelného do Dodatkového kapitálu (Tier 2) o 1,2 mld. Kč.

Ve 2. čtvrtletí 2012 byla výše regulatorního konsolidovaného kapitálu ovlivněna rozhodnutím jediného akcionáře, mateřské společnosti KBC Bank, navýšit nerozdělený zisk z předchozích období o část zisku roku 2011 ve výši 4 mld. Kč.

K 31.3.2012

Základní kapitál ČSOB je plně upsaný a splacený. K 31. březnu 2012 činil 5 855 mil. Kč a byl rozdělen na 292 750 000 kusů kmenových akcií v nominální hodnotě 20 Kč na akcii. Emisní ážio regulovaného konsolidačního celku bylo v celkové hodnotě 7 509 mil. Kč.

ČSOB přijala k podpoře svého kapitálu podřízený dluh ve výši 12 mld. Kč ve dvou tranších: 5 mld. Kč v září 2006 se splatností 29. září 2016 a 7 mld. Kč v únoru 2007 se splatností 28. března 2017.

V 1. čtvrtletí 2012 činil pokles regulatorního konsolidovaného kapitálu 1,7 mld. Kč. Pokles byl ovlivněn rozhodnutím o směně řeckých vládních dluhopisů v rámci Exchange programu a jejich následným odprodejem do KBC Credit Investments. Touto transakcí došlo ke snížení krytí očekávaných úvěrových ztrát započítatelného do Dodatkového kapitálu (Tier 2) o 1,2 mld. Kč.

K 31.12.2011

Základní kapitál ČSOB je plně upsaný a splacený. K 31. prosinci 2011 činil 5 855 mil. Kč a byl rozdělen na 292 750 000 kusů kmenových akcií v nominální hodnotě 20 Kč na akcii. Emisní ážio regulovaného konsolidačního celku bylo v celkové hodnotě 7 509 mil. Kč.

ČSOB přijala k podpoře svého kapitálu podřízený dluh ve výši 12 mld. Kč ve dvou tranších: 5 mld. Kč v září 2006 se splatností 29. září 2016 a 7 mld. Kč v únoru 2007 se splatností 28. března 2017.

V roce 2011 činil pokles regulatorního konsolidovaného kapitálu 3 118 mil. Kč. Významným důvodem poklesu byla výplata dividendy. Rozhodnutím jediného akcionáře, mateřské společnosti KBC Bank, byla ve 2. čtvrtletí 2011 vyplacena dividenda v celkové výši 17,8 mld. Kč, z toho 5 mld. Kč pocházelo z nerozděleného zisku z předchozích let.

Dodatkový kapitál (Tier 2) pozitivně ovlivnila výše krytí očekávaných úvěrových ztrát. Nárůst této položky zvýšil regulatorní kapitál o 1,5 mld. Kč.

Výši kapitálu dále ovlivnila kapitálová investice do ČSOB Pojišťovny v hodnotě 315 mil. Kč. Tato investice patří mezi plně odčitelné položky.

K 30.9.2011

Základní kapitál ČSOB je plně upsaný a splacený. K 30. září 2011 činil 5 855 mil. Kč a byl rozdělen na 292 750 000 kusů kmenových akcií v nominální hodnotě 20 Kč na akcii. Emisní ážio regulovaného konsolidačního celku bylo v celkové hodnotě 7 509 mil. Kč.

ČSOB přijala k podpoře svého kapitálu podřízený dluh ve výši 12 mld. Kč ve dvou tranších: 5 mld. Kč v září 2006 se splatností 29. září 2016 a 7 mld. Kč v únoru 2007 se splatností 28. března 2017.

Rozhodnutím jediného akcionáře, mateřské společnosti KBC, byla ve 2. čtvrtletí 2011 vyplacena dividenda v celkové výši 17,8 mld. Kč, z toho 5 mld. Kč bylo z nerozděleného zisku z předchozích let. Zejména vyplacení nerozděleného zisku z předchozích let formou dividendy se podílelo na snížení regulatorního konsolidovaného kapitálu ve 2. čtvrtletí 2011 ve výši 5,7 mld. Kč.

Dodatkový kapitál (Tier 2) ve 3. čtvrtletí 2011 ovlivnila výše krytí očekávaných úvěrových ztrát. Nárůst této položky zvýšil regulatorní konsolidovaný kapitál o 0,9 mld. Kč.

Výši kapitálu dále ovlivnila kapitálová investice do ČSOB Pojišťovny ve výši 315 mil. Kč. Tato investice patří mezi plně odčitelné položky.

Údaje o kapitálu regulovaného konsolidačního celku

Údaje o kapitálu		(tis. Kč)	30.9.2011	31.12.2011	31.3.2012	30.6.2012
1.	Souhrnná výše původního kapitálu (složka Tier 1)		41 110 583	41 264 011	40 745 022	44 899 589
1.1	Souhrnná výše hlavního původního kapitálu		41 110 583	41 264 011	40 745 022	44 899 589
	Splacený základní kapitál zapsaný v obchodním rejstříku		5 855 000	5 855 000	5 855 000	5 855 000
	Vlastní akcie a podíly		0	0	0	0
	Emisní ážio		7 508 552	7 508 552	7 508 552	7 508 552
	Povinné rezervní fondy		18 686 651	18 686 651	18 686 651	18 686 648
	Nerozdělený zisk z předchozích období		11 636 217	11 636 217	11 746 011	15 864 091
	Menšinové podíly		924 003	891 866	231 612	232 595
	Goodwill z konsolidace		-263 073	-112 073	-112 073	-112 073
	Výsledné kurzové rozdíly z konsolidace		0	0	0	0
	Goodwill jiný než z konsolidace		-2 688 910	-2 688 910	-2 688 910	-2 688 910
	Nehmotný majetek jiný než goodwill		-547 856	-513 291	-481 819	-446 313
	Negativní oceňovací rozdíl ze změn RH realizovatelných kapitálových nástrojů		-1	-1	-1	-1
1.2	Souhrnná výše vedlejšího původního kapitálu		0	0	0	0
	Hybridní nástroje celkem		0	0	0	0
2.	Souhrnná výše dodatkového kapitálu (složka Tier 2)		13 336 408	14 079 892	12 875 932	12 999 649
2.1	Hlavní dodatkový kapitál		1 358 709	2 100 604	895 520	1 018 180
	Přebytek v krytí očekávaných úvěrových ztrát		1 358 709	2 100 604	895 520	1 018 180
	Překročení limitů pro hybridní nástroje		0	0	0	0
2.2	Vedlejší dodatkový kapitál		11 977 699	11 979 288	11 980 412	11 981 470
	Podřízený dluh A		11 977 699	11 979 288	11 980 412	11 981 470
3.	Souhrnná výše kapitálu na krytí tržního rizika (složka Tier 3)		0	0	0	0
4.	Souhrnná výše odčitatelných položek od původního a dodatkového kapitálu (od Tier 1 + Tier 2)		-940 118	-940 118	-944 491	-944 855
	<i>Z toho výše odčitatelné položky z titulu nedostatku v krytí očekávaných úvěrových ztrát</i>		0	0	-4 373	-4 737
	Souhrnná výše kapitálu po zohlednění odčitatelných položek od původního a dodatkového kapitálu a stanovených limitů položek kapitálu		53 506 873	54 403 785	52 676 463	56 954 383

2. ÚDAJE O KAPITÁLOVÉ PŘÍMĚŘENOSTI A VÝŠI KAPITÁLOVÝCH POŽADAVKŮ na konsolidovaném základě

Souhrnná informace o přístupu povinné osoby k posuzování dostatečnosti vnitřně stanoveného kapitálu vzhledem k jejím současným a budoucím činnostem
(vnitřně stanovená a udržovaná kapitálová přiměřenost)

K 30.6.2012, 31.3.2012 a k 31.12.2011

Systém vnitřně stanoveného kapitálu (dále také SVSK) je pojímán jako nedílná součást celkového řídicího a kontrolního systému skupiny ČSOB, kterým, mimo jiné, ČSOB přijímá a uplatňuje spolehlivé, účinné a úplné strategie a postupy pro stanovení a průběžné posuzování potřeby vnitřně stanoveného kapitálu a plánování a průběžné udržování zdrojů vnitřně stanoveného kapitálu v takové výši, struktuře a rozložení, aby byla dostatečně pokryta rizika, kterým je nebo by mohla být skupina ČSOB vystavena (vnitřně stanovená a udržovaná kapitálová přiměřenost).

ČSOB plní požadavky kladené na SVSK na konsolidované úrovni za regulovaný konsolidační celek ČSOB (dále jen skupina ČSOB).

ČSOB jako součást skupiny KBC aplikovala jednotný přístup k systému vnitřně stanoveného kapitálu, který byl schválen jak vrcholovým vedením KBC, tak ČSOB. V rámci SVSK přístupu jsou rovněž zohledňovány požadavky mateřského (National Bank of Belgium) i lokálního regulátora (Česká národní banka)

Řídicími orgány, které nesou celkovou odpovědnost za naplňování požadavků kladených na SVSK, jsou představenstvo a vrcholné vedení ČSOB. Představenstvo vytvořilo odpovídající řídicí, organizační, personální, informační, technické, kontrolní a další nutné předpoklady pro zavedení, prověřování a udržování SVSK a vyčlenilo dostatečné zdroje k jeho řádnému a trvalému fungování. Vrcholné vedení zajišťuje rozpracování a realizaci představenstvem schválené strategie SVSK.

Představenstvo ČSOB pravidelně, minimálně však jednou ročně, vyhodnocuje SVSK, přičemž se zaměřuje na celkové posouzení, zda uplatňované strategie a postupy jsou spolehlivé, účinné, úplné a nadále přiměřené charakteru, rozsahu a složitosti činností skupiny ČSOB. Představenstvo ČSOB rovněž projednává a schvaluje případné změny a úpravy SVSK.

Informace o SVSK, včetně údajů o stavu a předpokládaném vývoji vnitřně posuzované kapitálové přiměřenosti, jsou, mimo jiné, dále pravidelně předkládány vrcholovému vedení ČSOB včetně výboru ČSOB RCOC (Risk and Capital Oversight Committee).

ČSOB používá pro stanovení a průběžné posuzování vnitřně stanovené kapitálové potřeby, plánování a průběžné udržování vnitřně stanovených kapitálových zdrojů plně ekonomický přístup, přičemž zohledňuje kvantitativní a kvalitativní vstupy a metody včetně vlastních expertních analýz, odhadů a scénářů přiměřené charakteru, rozsahu a složitosti svých činností a s nimi spjatých rizik.

SVSK je prognostický, tj. zohledňuje také rizika, kterým bude nebo by mohla být skupina ČSOB vystavena. K tomu účelu ČSOB v rámci SVSK mimo jiné posuzuje a zohledňuje procesy plánování, přípravy a schvalování nových činností, produktů nebo systémů, další podstatné probíhající či očekávané změny a faktory ve svém rizikovém profilu nebo ve vnějším prostředí, vlivy možných odchylek od očekávaného vývoje, včetně vlivů možných mimořádných okolností, výsledky stresového testování, a to včetně způsobů jejich promítnutí do plánování a zajišťování vnitřně stanovených kapitálových zdrojů. Strategickým plánovacím horizontem SVSK jsou tři roky.

Stanovení výše kapitálové potřeby je založeno na metodě ekonomického kapitálu a zahrnuje následující významná rizika, kterým je nebo může být skupina ČSOB vystavena:

- Úvěrové riziko vč. rizika koncentrace
- Tržní riziko obchodní knihy
- Operační riziko
- ALM riziko
- Business riziko

Těmto druhům rizik je přímo alokována příslušná hodnota ekonomického kapitálu. Ostatní rizika, jako je např. riziko likvidity, strategické riziko a riziko reputační, jsou v rámci procesů SVSK pokryta kvalitativními opatřeními v oblasti řízení rizik, organizace procesů, kontrolních mechanismů apod.

Výše kapitálové potřeby je počítána pro skupinu ČSOB jako samostatnou entitu v rámci skupiny KBC na úrovni pravděpodobnosti 99,9 % pro jednorocní časovou periodu s promítnutím příslušných diversifikačních efektů. Vnitřně definované kapitálové zdroje musí plně pokrývat výslednou kumulovanou kapitálovou potřebu, přičemž v případě ohrožení splnění této podmínky by ČSOB ve spolupráci se skupinou KBC přijala příslušná opatření k nápravě (navýšení kapitálových zdrojů, snížení rizika, atp.).

Skupina ČSOB v daném období splňovala regulatorní požadavky a byla dostatečně vybavena kapitálem.

K 30.9.2011

ČSOB jako součást skupiny KBC aplikovala jednotný skupinový přístup k systému vnitřně stanoveného kapitálu (dále SVSK). Skupinový přístup k SVSK byl schválen jak vrcholovými orgány KBC, tak ČSOB. V přístupu jsou zohledňovány požadavky mateřského i lokálních regulatorních orgánů.

Za implementaci systému vnitřně stanoveného kapitálu ve skupině ČSOB je zodpovědný útvar Řízení rizik ČSOB, SVSK je aplikován na konsolidované úrovni. Systém vnitřně stanoveného kapitálu je součástí celkového rámce řízení rizik včetně aplikovaných kontrolních mechanismů.

Koncepce SVSK skupiny ČSOB byla schválena představenstvem ČSOB; představenstvo minimálně ročně, obvykle ve druhém čtvrtletí, projednává a schvaluje změny a úpravy v SVSK. Informace o stavu a předpokládaném vývoji SVSK jsou čtvrtletně předkládány výboru RCOC (Risk and Capital Oversight Committee).

Dostatečnost vnitřně stanoveného kapitálu je stanovena na základě výpočtu ekonomického kapitálu (neboli kapitálové potřeby k pokrytí rizika) a zahrnuje následující významná rizika, kterým je skupina ČSOB vystavena:

- Úvěrové riziko vč. rizika koncentrace
- Tržní riziko obchodní knihy
- Operační riziko
- ALM riziko
- Business riziko

Těmto druhům rizik je přímo alokována příslušná hodnota kapitálu. Ostatní rizika jsou v rámci procesů systému vnitřně stanoveného kapitálu pokryta kvalitativními opatřeními v oblasti řízení rizik, organizace procesů, kontrolních mechanismů apod.

Plánovaná výše kapitálové potřeby je počítána pro skupinu ČSOB jako samostatnou entitu v rámci skupiny KBC na úrovni pravděpodobnosti 99,9 % s promítnutím diversifikačních efektů v rámci skupiny ČSOB. Dostupné kapitálové zdroje musí plně pokrývat kapitálové potřeby. V případě ohrožení splnění této podmínky jsou ve spolupráci se skupinou KBC přijímána opatření k nápravě (navýšení kapitálových zdrojů, snížení rizika).

Skupina ČSOB je v současné době dostatečně vybavena kapitálem ve smyslu regulatorních požadavků zahrnujících jak regulatorní kapitálovou přiměřenost, tak SVSK.

Výše kapitálových požadavků regulovaného konsolidačního celku

Kapitálové požadavky		(tis. Kč)	30.9.2011	31.12.2011	31.3.2012	30.6.2012
1.	K úvěrovému riziku celkem		22 443 438	22 946 329	23 222 567	23 964 658
1.1.	K úvěrovému riziku při standardizovaném přístupu celkem		2 438 299	2 358 336	2 334 348	2 362 995
	k expozicím vůči centrálním vládám a bankám		0	0	0	0
	k expozicím vůči institucím		115 083	116 193	103 892	107 100
	k podnikovým expozicím		1 439 005	874 502	946 808	910 550
	k retailovým expozicím		430 081	933 855	810 711	863 255
	k akciovým expozicím		29 567	29 848	30 587	43 458
	k ostatním expozicím		424 563	403 937	442 349	438 631
	k sekuritizovaným expozicím		0	0	0	0
1.2.	K úvěrovému riziku (včetně rizika rozmělnění) podle IRB přístupu celkem		20 005 139	20 587 993	20 888 220	21 601 663
	k expozicím vůči centrálním vládám a bankám		128 493	110 276	86 674	163 086
	k expozicím vůči institucím		2 162 491	2 124 475	2 036 582	1 642 119
	k podnikovým expozicím		10 727 112	11 160 737	11 537 771	11 793 230
	k retailovým expozicím		5 516 138	5 829 691	5 971 505	6 164 507
	k akciovým expozicím		0	0	53 937	58 418
	k sekuritizovaným expozicím		0	0	0	0
	k ostatním expozicím		1 470 904	1 362 813	1 201 750	1 780 302
2.	K vypořádacímu riziku		20 000	20 000	20 000	20 000
3.	K pozičnímu, měnovému a komoditnímu riziku		673 657	1 381 933	1 438 507	1 712 189
4.	K operačnímu riziku		3 659 789	3 659 789	4 516 351	4 516 351
5.	K riziku angažovanosti obchodního portfolia		0	0	0	0
6.	K ostatním nástrojům obchodního portfolia		0	0	0	0
7.	Ostatní a přechodné, které vyplývají z přechodu na přístup IRB nebo přístup AMA		0	0	0	0
Výše kapitálových požadavků celkem			26 796 884	28 008 051	29 197 425	30 213 198

3. DALŠÍ INFORMACE

Výroční zpráva ČSOB za rok 2011 je uveřejněna na www.csob.cz.

Součástí této zprávy jsou auditované roční účetní závěrky za rok 2011 (nekonsolidovaná a konsolidovaná), které zahrnují také informace o řízení rizik.

KBC uveřejnila v dubnu 2012 na svých internetových stránkách www.kbc.com 2011 Annual Report of KBC Group / Výroční zpráva za rok 2011, v níž jsou uvedeny informace o obezřetném podnikání na konsolidovaném základě KBC Group k 31. prosinci 2011 (tj. včetně českých dceřiných společností).

Dále KBC uveřejnila v dubnu 2012 na svých internetových stránkách www.kbc.com samostatný dokument k obezřetnému podnikání na konsolidovaném základě podle Basel II, Příloha 3 pod názvem Risk Report 2011.