



Zpráva o činnosti ČSOB za 1. pololetí roku 2008

Obsah

| | | |
|----|---|----|
| 1. | O ČSOB | 2 |
| 2. | Skupina, jejíž je ČSOB součástí | 2 |
| 3. | Řídící a kontrolní subjekty ČSOB | 4 |
| 4. | Cenné papíry ČSOB | 5 |
| 5. | O činnosti ČSOB v 1. pololetí roku 2008 | 5 |
| 6. | Vývoj ve 2. pololetí roku 2008 | 9 |
| 7. | Čestné prohlášení | 10 |

Přílohy

- Č. 1 Informace o osobách, které jsou ve vztahu k ČSOB ovládanými osobami, popř. v nichž je ČSOB většinovým společníkem k 30. červnu 2008
- Č. 2 Organizační struktura ČSOB k 30. červnu 2008
- Č. 3 Konsolidované (neauditované) finanční výkazy ČSOB k 30. červnu 2008

Informace o uveřejnění:

Zpráva o činnosti ČSOB za 1. pololetí roku 2008 je uveřejněna na internetové stránce ČSOB www.csob.cz.

1. O ČSOB

Identifikační údaje

Obchodní firma: Československá obchodní banka, a. s.
Sídlo: Praha 5, Radlická 333/150, PSČ 150 57
Právní forma: akciová společnost
Registrace: zapsána v obchodním rejstříku, vedeném Městským soudem v Praze, oddíl B XXXVI, vložka 46
Den zápisu: 21. 12. 1964
Identifikační číslo: 00001350
Kód banky: 0300
Internetová adresa: <http://www.csob.cz>

Právní rámec a předmět podnikání ČSOB

Československá obchodní banka, a. s. působí jako univerzální banka v České republice. ČSOB se jako subjekt českého práva řídí **právními předpisy platnými na území České republiky**. Její činnost je regulována zejména Zákonem o bankách, Zákonem o podnikání na kapitálovém trhu a Obchodním zákoníkem.

Profil ČSOB

Československá obchodní banka, a. s. působí jako **univerzální banka v České republice**. ČSOB byla založena státem v roce 1964 jako banka pro poskytování služeb v oblasti financování zahraničního obchodu a volnoměnových operací. V červnu 1999 byla privatizována – jejím majoritním vlastníkem se stala belgická KBC Bank, která je součástí Skupiny KBC. V červnu 2000 ČSOB převzala podnik Investiční a poštovní banka. V červnu 2007 se KBC Bank stala jediným akcionářem ČSOB. Do konce roku 2007 působila ČSOB na českém i slovenském trhu; slovenská pobočka ČSOB byla oddělena k 1. lednu 2008.

Obchodní profil ČSOB zahrnuje tyto segmenty: fyzické osoby (retailová klientela), malé a středně velké podniky, korporátní klientela a nebankovní finanční instituce, finanční trhy a privátní bankovníctví. V retailovém bankovníctví v ČR působí společnost pod dvěma obchodními značkami – ČSOB a Poštovní spořitelna, která využívá pro svou činnost rozsáhlé síť České pošty.

Klienti ČSOB jsou obsluhováni na 227 pobočkách v České republice, klienti Poštovní spořitelny jsou obsluhováni prostřednictvím 32 Finančních center Poštovní spořitelny a zhruba na 3 350 obchodních místech České pošty (stav k 30. červnu 2008). ČSOB i Poštovní spořitelna dále poskytují své služby prostřednictvím různých kanálů přímého bankovníctví. Pobočková síť ČSOB nabízí současně se svými produkty a službami i produkty a služby celé Skupiny ČSOB.

| ČSOB v číslech | 31.12.2007 Pouze ČR | 30.6.2008 |
|---------------------------------------|------------------------|-----------|
| Zaměstnanci (FTE) | 6 754 | 6 749 |
| Klienti (tis.) ¹⁾ | 2 995 | 3 013 |
| Pobočky | 222 | 227 |
| Finanční centra PS | 29 | 32 |
| Bankomaty ²⁾ | 637 | 650 |
| Platební karty (tis.) | 1 833 | 1 888 |
| - z toho: kreditní karty (tis.) | 71,8 | 84,4 |
| Uživatelé přímého bankovníctví (tis.) | 1 536 | 1 659 |

¹⁾ Údaje podle zpřesněné metodiky sledování unikátních klientů.

²⁾ Klienti si mohou vybrat hotovost i na více než 2 400 pokladnách supermarketů Hypertnova a Albert prostřednictvím služby CashBack.

2. Skupina, jejíž je ČSOB součástí

ČSOB je členem Skupiny ČSOB, která je vedoucím hráčem na trhu finančních služeb v České republice. Skupina ČSOB je součástí mezinárodní bankopojišťovací Skupiny KBC, která aktivně působí v Belgii a v regionu střední a východní Evropy s tržní kapitalizací přes 23 mld. euro. V rámci Skupiny KBC a Skupiny ČSOB působí ČSOB jako osoba ovládaná i osoba ovládající ve smyslu nařízení Komise (ES) č. 809/2004.

ČSOB – osoba ovládaná

ČSOB je **součástí Skupiny KBC** (KBC Group), přičemž rozhodující vliv na řízení, resp. provozování, podniku ČSOB vykonává přímo společnost KBC Bank, nepřímo společnost KBC Group jako jediný vlastník KBC Bank. **KBC Bank** je od června 2007 **jediným akcionářem** ČSOB, vlastní 100% podíl na základním kapitálu a hlasovacích právech ČSOB.

Základní údaje o osobách ovládajících ČSOB

| Obchodní firma | Právní forma | IČ | Sídlo |
|----------------|--------------------|----------|--|
| KBC Bank NV | Akciová společnost | 90029371 | Havenlaan 2, B-1080 Brussels (Sint-Jans Molenbeek), Belgie |
| KBC Group NV | Akciová společnost | 90031317 | Havenlaan 2, B-1080 Brussels (Sint-Jans Molenbeek), Belgie |

Skupina KBC vznikla počátkem roku 2005 fúzí mezi KBC Bank and Insurance Holding Company (jež byla vytvořena v Belgii v roce 1998 po fúzi společností ABB Insurance Group, Almanij-Kredietbank Group a CERA Bank Group) a její mateřské společnosti Almanij. Skupina KBC má tři hlavní přímo podřízené dceřiné společnosti, kterými jsou: KBC Bank, KBC Insurance a Kredietbank Luxembourgise.

Skupina KBC je dobře kapitalizovaná, multikanálová bankopojišťovací skupina s tradičně silnou tržní pozicí v Belgii. Geograficky se KBC zaměřuje na Belgii a střední a východní Evropu, kde patří k největším finančním skupinám jak rozsahem svých pobočkových sítí, tak podílem na bankovních a pojišťovacích operacích.

Hlavní účasti a společnosti Skupiny KBC ve střední a východní Evropě k 30. červnu 2008

| Země | Hlavní majetkové účasti | Typ společnosti | Účast v % (přímá a nepřímá) |
|-----------------|-------------------------|----------------------------|--------------------------------|
| Česká republika | ČSOB Banka | Banka | 100 |
| | ČSOB Pojišťovna | Pojišťovací společnost | 100 |
| | Patria Finance | Obchodník s cennými papíry | 100 |
| Slovensko | ČSOB | Banka | 100* |
| | CSOB Poist'ovňa | Pojišťovací společnost | 100 |
| Maďarsko | K&H Bank | Banka | 100 |
| | K&H Insurance | Pojišťovací společnost | 100 |
| Polsko | Kredyt Bank | Banka | 80 |
| | Warta | Pojišťovací společnost | 100 |
| Slovinsko | NLB | Banka | 34 |
| | NLB Life | Pojišťovací společnost | 67 |
| Srbsko | A Banka AD Beograd | Banka | 100 |
| Rusko | Absolut Bank | Banka | 95 |
| Bulharsko | EIBANK | Banka | 75 |
| | DZI Insurance | Pojišťovací společnost | 89 |

* KBC Bank vlastní 100% podíl na hlasovacích právech ČSOB SR. Podíl na základním kapitálu ČSOB SR vlastní: KBC Bank (39,80 %), ČSOB ČR (56,74 %), ČSOB Leasing ČR (2,02 %) a ČSOB Factoring ČR (1,44 %).

ČSOB – osoba ovládající

Skupina ČSOB zahrnuje pouze české subjekty. K 30. červnu 2008 nabízelo finanční služby, vedle ČSOB, osm dceřiných společností (Hypoteční banka, Českomoravská stavební spořitelna, ČSOB Penzijní fond Stabilita, ČSOB Penzijní fond Progres, ČSOB Leasing, ČSOB Factoring, ČSOB Asset Management, ČSOB Investiční společnost) a také dvě sesterské společnosti (ČSOB Pojišťovna a Patria Finance).

Kombinujíc sílu svých značek ČSOB (pro bankovníctví, pojištění, správu aktiv, penzijní fondy, leasing a factoring), Poštovní spořitelna (bankovníctví v síti pošt), Hypoteční banka (hypotéky) a ČMSS (financování bydlení), zaujímá Skupina ČSOB silné pozice ve všech segmentech českého finančního trhu. Ve financování bydlení, zajištěných fondech, leasingu i celkových aktivech pod správou je Skupina ČSOB dlouhodobě jedničkou.

Základní údaje o osobách, které jsou ve vztahu k ČSOB ovládanými osobami, popř. v nichž je ČSOB většinovým společníkem, jsou uvedeny v příloze č. 1 této zprávy.

Změna po 30. červnu 2008

Dne 15. července 2008 nabyla ČSOB podílové listy fondu „První speciální fond kvalifikovaných investorů pro finanční instituce, otevřený podílový fond AXA investiční společnost a.s.“ v celkové hodnotě 1 mld. Kč (= 100% podíl na vkladu).

3. Řídící a kontrolní subjekty ČSOB

Představenstvo a vrcholové výkonné vedení ČSOB k 30. červnu 2008

| Představenstvo ČSOB | | | | Vrcholové výkonné vedení ČSOB | |
|------------------------------------|------------------------|-------------------------|----------------------------------|--|----------------------|
| Jméno a příjmení (dle zápisu v OR) | Funkce | Vznik členství | Aktuální funkční období člena od | Funkce | Funkce vykonávána od |
| Pavel Kavánek | předseda ¹⁾ | 17.10.1990 | 19.5.2004 | generální ředitel | 29.1.1993 |
| Petr Knapp | člen | 20.5.1996 | 19.5.2004 | vrchní ředitel Korporátní bankovníctví | 1.5.2006 |
| Jan Lamser | člen | 26.5.1997 | 19.5.2004 | vrchní ředitel PSB a přímé bankovníctví | 1.5.2006 |
| Philippe Moreels | člen | 1.3.2002 ²⁾ | 21.4.2007 | vrchní ředitel Distribuce | 1.5.2006 |
| Hendrik Scheerlinck | člen | 27.9.2006 ²⁾ | 21.4.2007 | vrchní ředitel Řízení financí a rizik | 1.8.2006 |
| Petr Hutla | člen | 27.2.2008 | 27.2.2008 | vrchní ředitel Lidské zdroje a služby ³⁾ | 1.5.2008 |

¹⁾ Datum vzniku funkce předsedy 26.5.2004

²⁾ Kooptován

³⁾ Od 1.8.2008 nový název Lidské zdroje a transformace

Představenstvo, jako statutární orgán společnosti, je šestičlenné a je složeno z vedoucích zaměstnanců ČSOB. V přímé řídicí působnosti představenstva ČSOB jsou vedoucí zaměstnanci ve funkcích generálního ředitele a vrchních ředitelů, kteří tvoří vrcholové výkonné vedení Banky.

Dozorčí rada ČSOB k 30. červnu 2008

| Jméno a příjmení (dle zápisu v OR) | Funkce | Vznik členství | Aktuální funkční období člena od |
|--|------------------------|-------------------------|----------------------------------|
| Jan Švejnar | předseda ¹⁾ | 9.10.2003 ¹⁾ | 19.5.2004 |
| Jan Oscar Cyriel Vanhevel | člen | 22.4.2006 | 22.4.2006 |
| John Arthur Hollows | člen | 22.4.2006 | 22.4.2006 |
| Patrick Roland Vanden Avenne | člen | 22.4.2006 | 22.4.2006 |
| Riet Docx | členka | 1.12.2004 ²⁾ | 20.4.2005 |
| Hendrik George Adolphe Gerard Soete | člen | 24.2.2007 ²⁾ | 21.4.2007 |
| František Hupka | člen ³⁾ | 23.6.2005 | 23.6.2005 |
| Libuše Gregorová | členka ³⁾ | 23.6.2005 | 23.6.2005 |
| Martina Kopecká | členka ³⁾ | 23.6.2005 | 23.6.2005 |

¹⁾ Opětovně zvolen do funkce předsedy 9.6.2004 ²⁾ Kooptován/-a ³⁾ Zvolen/-a zaměstnanci

Organizační struktura ČSOB k 30. červnu 2008 je uvedena v příloze č. 2 této zprávy.

Hlavní organizační a personální změny v ČSOB po 30. červnu 2008

- Od 1. srpna 2008 došlo k přejmenování oblasti řízení Bankovní a investiční produkty na Zpracování operací a služby, oblasti řízení Lidské zdroje a služby na Lidské zdroje a transformace a útvaru Operační excelence (v přímé řídicí podřízenosti vrchního ředitele Petra Hutly) na Organizace.
- Vrchním ředitelem útvaru Zpracování operací a služby a novým členem vrcholového výkonného vedení ČSOB se stal od 1. srpna 2008 pan Karel Svoboda (do 31. července 2008 člen představenstva a ředitel divize životního pojištění ČSOB Pojišťovny).
- Od 1. srpna 2008 byl převeden útvar Centrální služby z podřízenosti vrchního ředitele Petra Hutly do podřízenosti vrchního ředitele Karla Svobody.

4. Cenné papíry ČSOB

Akcie

| | | |
|------------|-------------------------|---|
| Akcie ČSOB | ISIN | CZ0008000288 |
| | Druh, forma, podoba | Kmenové akcie, na jméno s omezenou převoditelností, zaknihované |
| | Počet emitovaných akcií | 5 855 000 ks |
| | Jmenovitá hodnota | 1 000 Kč |
| | Celkový objem emise | 5 855 000 000 Kč |
| | Základní kapitál | 5 855 000 000 Kč, splaceno 100 % |

K převodu akcií ČSOB se vyžaduje souhlas dozorčí rady ČSOB. Hlasovací práva spojená s akciemi ČSOB nejsou omezená. ČSOB nevydala žádné vyměnitelné dluhopisy nebo prioritní dluhopisy ve smyslu § 160 Obchodního zákoníku. Akcie ČSOB **nejsou kótovanými cennými papíry**, tj. nebyly přijaty na obchodování na regulovaném trhu v žádném členském státu Evropské unie, ani státu Evropského hospodářského prostoru. Jediným akcionářem ČSOB je KBC Bank.

Dluhopisy (dosud nesplacené)

V České republice je ČSOB emitentem dluhopisů a hypotečních zástavních listů (HZL), které byly vydány v rámci dluhopisového programu ČSOB. Tento program byl schválen v listopadu 2003 Komisí pro cenné papíry (včetně společných emisních podmínek pro předem neurčitý počet emisí dluhopisů) v maximálním objemu nesplacených dluhopisů 30 mld. Kč s dobou trvání programu 10 let.

Do 30. června 2008, resp. do 15. srpna 2008 vydala ČSOB v České republice následující emise:

| Název emise | ISIN | Datum emise | Celková jmenovitá hodnota emise |
|--|--------------|--------------|---------------------------------|
| Dluhopis ČSOB VAR1/2008 | CZ0003700775 | 17. 3. 2004 | 500 mil. Kč |
| Hypoteční zástavní list ČSOB 460%/2015 | CZ0002000706 | 15. 11. 2005 | 1 300 mil. Kč |
| Dluhopis ČSOB ZERO II/2008 | CZ0003701229 | 20. 12. 2006 | 1 400 mil. Kč |
| Dluhopis ČSOB ZERO 2009 | CZ0003701310 | 13. 6. 2007 | 1 000 mil. Kč |
| Dluhopis ČSOB ZERO II/2009 | CZ0003701336 | 8. 8. 2007 | 1 000 mil. Kč |
| Dluhopis ČSOB ZERO III/2009 | CZ0003701369 | 5. 9. 2007 | 1 000 mil. Kč |
| Dluhopis ČSOB ZERO IV/2009 | CZ0003701393 | 10. 10. 2007 | 1 000 mil. Kč |
| Dluhopis ČSOB ZERO V/2009 | CZ0003701419 | 5. 12. 2007 | 1 000 mil. Kč |
| Dluhopis ČSOB ZERO CZK/2010 | CZ0003701450 | 23. 1. 2008 | 1 000 mil. Kč |
| Dluhopis ČSOB ZERO EUR/2010 | CZ0003701468 | 23. 1. 2008 | 30 mil. EUR |
| Dluhopis ČSOB ZERO USD/2010 | CZ0003701476 | 23. 1. 2008 | 30 mil. USD |
| Dluhopis ČSOB ZERO CZK II/2010 | CZ0003701484 | 13. 2. 2008 | 1 000 mil. Kč |
| Dluhopis ČSOB ZERO CZK III/2010 | CZ0003701492 | 27. 2. 2008 | 1 000 mil. Kč |
| Dluhopis ČSOB ZERO CZK IV/2010 | CZ0003701500 | 19. 3. 2008 | 1 000 mil. Kč |
| Dluhopis ČSOB ZERO CZK V/2010 | CZ0003701534 | 16. 4. 2008 | 1 000 mil. Kč |
| Dluhopis ČSOB ZERO CZK VI/2010 | CZ0003701542 | 30. 4. 2008 | 1 000 mil. Kč |
| Dluhopis ČSOB ZERO CZK VII/2010 | CZ0003701641 | 21. 5. 2008 | 1 000 mil. Kč |
| Dluhopis ČSOB ZERO CZK VIII/2010 | CZ0003701674 | 2. 7. 2008 | 1 000 mil. Kč |
| Dluhopis ČSOB ZERO EUR II/2010 | CZ0003701682 | 2. 7. 2008 | 30 mil. EUR |
| Dluhopis ČSOB ZERO CZK IX/2010 | CZ0003701708 | 23. 7. 2008 | 1 000 mil. Kč |
| Dluhopis ČSOB ZERO CZK X/2010 | CZ0003701716 | 6. 8. 2008 | 1 000 mil. Kč |

Dluhopisy ČSOB VAR1/2008 jsou kótovány na oficiálním volném trhu Burzy cenných papírů Praha, a.s. (obchodování s dluhopisy bylo zahájeno dne 2. srpna 2004). Ostatní dluhopisy a HZL jsou nekótovanými cennými papíry.

Prospekt dluhopisového programu, Základní prospekt, Emisní dodatky a Konečné podmínky emisí spolu s prospektem dluhopisu ČSOB VAR1/2008 jsou k dispozici na internetových stránkách ČSOB www.csob.cz.

5. O činnosti ČSOB v 1. pololetí roku 2008

Všechny údaje uvedené v této části zprávy jsou konsolidované, neauditované, sestavené podle EU IFRS*. Údaje za rok 2007 jsou pro forma po oddělení ČSOB SR.

Konsolidované finanční výkazy ČSOB k 30. červnu 2008 jsou uvedeny v příloze č. 3 této zprávy.

* Mezinárodní standardy účetního výkaznictví ve znění přijatém Evropskou unií

Výsledky Skupiny ČSOB za 1. pololetí roku 2008

Skupina ČSOB vykázala za 1. pololetí roku 2008 **čistý zisk ve výši 5,516 miliardy Kč**, což je o 3 % více než za 1. pololetí roku 2007. Čistý zisk byl ovlivněn mimořádnou účetní ztrátou ve výši 1,040 mld. Kč (netto), jdoucí na vrub přecenění portfolia strukturovaných cenných papírů (CDO). Bez ní by čistý udržitelný zisk dosáhl hodnoty 6,556 mld. Kč, což znamená 22% růst.

K 30. červnu 2008 činila

- **celková bilanční suma:** 928,9 mld. Kč (19% růst),
- **objem prostředků svěřených do péče Skupiny ČSOB:** 697 mld. Kč (11% růst),
- **objem úvěrů poskytnutých Skupinou ČSOB:** 375 mld. Kč (23% růst).

Celkové úvěry Skupiny ČSOB vzrostly za posledních 12 měsíců o 23 %, **aktiva pod správou** pak o 11 %. Nejrychlejší růst zaznamenala Skupina ČSOB v celkovém objemu **úvěrů na bydlení** (+33 %). V oblasti **správy aktiv** dosáhla Skupina nejvyšší dynamiku v penzijních fondech (+18 %).

Vybrané tržní podíly Skupiny ČSOB v ČR (k 31. březnu 2008):

- svěřené prostředky: 24,9 % (číslo 1 na trhu)
- úvěry celkem: 19,8 % (číslo 2 na trhu)
- úvěry na bydlení: 31,5 % (číslo 1 na trhu)
- podílové fondy: 30,4 % (číslo 2 na trhu)

| Klíčové finanční údaje Skupiny ČSOB | Leden-červen 2007 | | Leden-červen 2008 | | Leden-červen 2008 | |
|--|------------------------------|--------|------------------------------|--------|------------------------------|-------|
| | (jen ČR) | | (vykázaný) | | (udržitelný) | |
| | mld. Kč | | mld. Kč | změna | mld. Kč | změna |
| Čistý zisk | 5,361 | 5,516 | +2,9 % | 6,556 | +22,3 % | |
| Provozní výnosy | 13,618 | 14,255 | +4,7 % | 15,571 | +14,3 % | |
| Provozní náklady | 6,651 | 7,075 | +6,4 % | 7,075 | +6,4 % | |
| Čistý výnos z úroků | 8,902 | 10,450 | +17,4 % | 10,450 | +17,4 % | |
| Čistý výnos z poplatků a provizí | 3,286 | 3,319 | +1,0 % | 3,319 | +1,0 % | |
| Čistý výnos z obchodování ¹⁾ | 1,093 | -0,312 | +/- | 1,004 | - 8,1 % | |
| Poměr nákladů k výnosům | 48,8 % | 49,6 % | +0,8 pb | 45,4 % | -3,4 pb | |
| Čistá úroková marže | 2,76 % | 2,69 % | -0,07 pb | 2,69 % | -0,07 pb | |

| | 31.12.2007 | 30.6.2008 | Změna od začátku roku |
|---|-------------------|------------------|--------------------------------------|
| Celkové úvěry Skupiny | 340,637 | 375,073 | +10,1 % |
| Aktiva celkem | 782,898 | 928,912 | +18,7 % |
| Poměr úvěrů ke vkladům | 63,8 % | 71,0 % | +7,2 pb |
| Kapitálová přiměřenost Basel II ²⁾ | --- | 8,54 % | --- |

¹⁾ Tj. čistý zisk z finančních nástrojů vykazovaných v reálné hodnotě do zisku nebo ztráty ²⁾ Údaj za ČSOB (Banku)

Finanční výsledky

Srovnatelný udržitelný čistý zisk Skupiny ČSOB dosáhl 6,556 mld. Kč, tj. o 22 % více než za 1. pololetí 2007. Podíl nákladů a výnosů na srovnatelné bázi dosáhl rekordně nízké úrovně 45,4 %.

Celkové provozní výnosy ČSOB za 1. pololetí 2008 činily 15,571 mld. Kč, tj. o 14 % více než 13,618 mld. Kč za stejné období roku 2007. Díky rostoucímu objemu vkladů a úvěrů se meziročně zvýšil čistý úrokový výnos (NII) o 17 % na 10,450 mld. Kč, a představoval tak 67 % celkového udržitelného provozního zisku za 1. pololetí 2008. Vysoký růst NII byl přitom zaznamenán napříč všemi segmenty Skupiny. Čistý výnos z poplatků a provizí vzrostl o 1 % na 3,319 mld. Kč. Udržitelný čistý zisk z obchodování (NTI) meziročně poklesl o 8 % na 1,004 mld. Kč. Po zahrnutí nerealizované účetní ztráty jdoucí na vrub přecenění portfolia CDO do položky NTI, vzrostly celkové provozní výnosy o 5 % na 14,255 mld. Kč.

Celkové provozní náklady za 1. pololetí 2008 dosáhly 7 075 mil. Kč, což představuje **nárůst o 6 %** z 6 651 mil. Kč v loňském roce, především kvůli nárůstu personálních nákladů a odpisů. Náklady na zaměstnance během 1. pololetí 2008 stouply o 11 % v důsledku vyšších základních platů a bonusů. U všeobecných správních nákladů byl za 1. pololetí 2008 zaznamenán meziroční pokles o 2 %, což jde na vrub vysoké srovnávací základně za rok 2007 (v ČSOB tehdy probíhalo stěhování do nových budov – ČSOB tak nesla přímé náklady na stěhování a zároveň po omezenou dobu musela udržovat staré i nové prostory). V průběhu 12 měsíců do 30. června 2008 bylo otevřeno 11 poboček ČSOB a 5 Finančních center Poštovní spořitelny (z toho za poslední tři měsíce 4 pobočky ČSOB a 1 Finanční centrum Poštovní spořitelny). Počet bankomatů za 1. pololetí 2008 vzrostl o 13 na celkových 650.

Obchodní výsledky

Celkové úvěry v portfoliu Skupiny ČSOB k 30. červnu 2008 vzrostly meziročně o 23 % na 375,1 mld. Kč. Všechny druhy úvěrů rostly vysokým tempem: úvěry ze stavebního spoření fyzickým osobám (+37 %), hypotéky fyzickým osobám (+30 %), úvěry malým a středním podnikům (+27 %), spotřebitelské úvěry (+25 %), leasing (+14 %) a úvěry velkým firmám (+7 %).

Celkový objem zůstatků **úvěrů na bydlení** k 30. červnu 2008 přesáhl 178 mld. Kč, což představuje meziroční nárůst o 33 %. Z tohoto objemu představují celkové hypotéky 88,8 mld. Kč. Jen za 1. pololetí 2008 přitom byly poskytnuty **nové hypotéky** ve výši 19,6 mld. Kč. Počet klientů Hypoteční banky překročil v červnu 100 tisíc. Nové úvěry ze stavebního spoření dosáhly téměř 17 mld. Kč (+23 %). Českomoravská stavební spořitelna si stále drží pozici jedničky v úvěrech ze stavebního spoření s tržním podílem 43,9 % (k 31.3.2008). Suma cílových částek uzavřených smluv v ČMSS dosahuje 70 miliard korun (meziroční nárůst o téměř 26 mld. Kč).

Rostoucí úvěrové portfolio si udrželo vysokou kvalitu. Podíl úvěrů po splatnosti (tj. více než 90 dní po splatnosti) k 30. červnu 2008 činí jen 1,86 % hrubého objemu úvěrů.

Celkový objem aktiv pod správou a vkladů vzrostl meziročně o 11 % na 697,1 mld. Kč ke konci 1. pololetí 2008. K tomu nejvíce přispěla depozita (především běžné a termínované vklady), která vzrostla o 12 %; nejvyšší dynamiku pak vykazaly penzijní fondy s meziročním růstem ve výši 18 %.

Aktiva v podílových fondech meziročně stoupla o 12 % na 85,9 mld. Kč. Stejnou dynamiku růstu dosáhly jak zajištěné fondy (růst na 37,3 mld. Kč), tak i ostatní typy fondů (růst na 48,6 mld. Kč).

Poměr úvěrů ke vkladům ke konci 1. pololetí 2008 činil 71,0 % oproti 64,1 % za stejné období roku 2007.

Inovace v 1. pololetí roku 2008

Skupina ČSOB zůstala nositelem inovací na českém finančním trhu. Mezi **hlavní inovace** v 1. pololetí patří:

Skupina ČSOB

- Ledén – březen: Zavedení řady elektronických aplikací, zvyšujících komfort klientů, např. on-line kalkulátor pro výpočet výnosů z produktů PS nebo jednoduchý nástroj ČSOB EU Centra na vyhledávání dotací z EU
- Březen: Zajištěný fond ČSOB Světových pivovarů 1, první svého druhu v ČR
- Duben: PaySec – systém pro on-line platby, otevřený všem uživatelům (nejen klientům ČSOB)
- ČSOB uvedla následující podílové fondy: 2 sociálně odpovědné, Býci a medvědi 3 (zisk z růstu i poklesu) a Komoditní fond

Poštovní spořitelna

- FLEXI karta – spotřebitelský úvěr ve formě splátkové karty
- Spoření na vzdělání s výhodnými podmínkami pro studenty
- Dolarové konto pro podnikatele
- Dotační servis – poradenská služby pro podnikatele

Hypoteční banka

- Květen: Investiční hypotéka, tj. hypoteční úvěr kombinovaný s investicemi do cenných papírů
- Hypoteční úvěr kombinovaný s investičním životním pojištěním

ČSOB Pojišťovna

- Domov Express – kompletní pojištění nemovitostí s možností uzavření přes internet
- Variace – nové investiční životní pojištění

ČSOB Leasing

- Autolease – nová obchodní značka pro produkty operativního leasingu
- Comeback úvěr – víceúčelový úvěr pro klienty po ukončení smlouvy

Důležité události a významné změny v 1. pololetí roku 2008

- Od 1. ledna 2008 působí ČSOB pouze v České republice. Bývalá zahraniční pobočka ČSOB na Slovensku funguje od tohoto data jako samostatná právní entita pod obchodním jménem Československá obchodní banka, a. s., IČ 36 854 140, se sídlem Michalská 18, 815 63 Bratislava.
- V lednu 2008 ČSOB přistoupila ke zpracování platebního styku v rámci SEPA.

- Dne 27. února 2008 se stal členem představenstva ČSOB Petr Hutla.
- Ve 2. čtvrtletí 2008 navýšila ČSOB základní kapitál v některých dceřiných společnostech: v Hypoteční bance o 1,6 mld. Kč, v ČSOB PF Stabilita o 200 mil. Kč a v ČSOB PF Progres o 200 mil. Kč.
- Dne 3. června 2008 se konala Valná hromada ČSOB. Společnost KBC Bank NV jako jediný akcionář ČSOB při výkonu působnosti valné hromady přijala následující rozhodnutí: KBC schválila řádnou nekonsolidovanou účetní závěrku ČSOB a řádnou konsolidovanou účetní závěrku ČSOB a jejích dceřiných společností k 31. prosinci 2007 sestavené podle EU IFRS a rozhodla o výplatě dividend ze zisku roku 2007 uvedeného v řádné nekonsolidované účetní závěrce ČSOB k 31. prosinci 2007 v celkové výši 9 181 mil. Kč (tj. 1 568 Kč na 1 akcii, den výplaty – 25. červen 2008). Část nekonsolidovaného čistého zisku Banky ve výši 2 162 mil. Kč zůstala nerozdělena.

Informace k soudním sporům

Kromě soudních sporů, na které již byly vytvořeny rezervy, čelí ČSOB řadě právních žalob v různých jurisdikcích, které vyplývají z běžné obchodní činnosti. ČSOB neočekává, že výsledek těchto soudních jednání bude mít významný vliv na jeho finanční pozici. ČSOB dále podnikla množství právních kroků na ochranu svých aktiv.

Spor o pohledávku J.Ring

V červnu 2007 Emitent podal arbitrážní žalobu u Mezinárodního rozhodčího soudu u Mezinárodní obchodní komory v Paříži ve věci sporu s Ministerstvem financí České republiky o úhradu pohledávky Emitenta vůči Ministerstvu financí České republiky (MF) ve výši 1 656 mil. Kč navýšenou o naběhlé úroky ve výši 122 mil. Kč vzniklé na základě aktiv bývalé IPB původně převedených do České konsolidační agentury (pohledávka „J.Ring“). Rozhodnutím z 21. března 2008 nařídil bankovní dohled České národní banky (ČNB) Československé obchodní bance, aby ze svých výkazů pohledávku „J.Ring“ za MF odúčtovala. ČSOB a KBC jsou nadále absolutně přesvědčeny, že pohledávka „J.Ring“ je platná a že o ní vždy bylo v knihách ČSOB účtováno zcela v souladu s mezinárodními standardy finančního účetnictví a se zákonem o účetnictví. To nezávisle na sobě potvrdili i tři vysoce renomované zahraniční i české právní kanceláře. ČSOB proto 10. dubna 2008 podala rozklad k Bankovní radě ČNB proti rozhodnutí první instance v souladu se standardním administrativním postupem. Rozhodnutím Bankovní rady ČNB ze dne 26. června 2008 bylo rozhodnutí první instance z 21. března 2008 zrušeno.

V souvislosti se spory, které se týkají koupě podniku ex-IPB, ČSOB připomíná existenci Smlouvy a státní záruky uzavřené s MF a Smlouvy a slibu odškodnění uzavřené s ČNB v roce 2000. Tyto garanční dohody zcela kryjí rizika Emitenta spojená s převzetím podniku ex-IPB. Možnost MF a ČNB plnit své povinnosti vyplývající z těchto garancí potvrdila v roce 2004 i Evropská komise. V důsledku výše uvedeného je Emitent toho názoru, že spory týkající se aktiv po ex-IPB nepředstavují významný negativní dopad do její finanční pozice.

Soudní spory, u nichž hodnota pohledávek / závazků přesahuje 5 % čistého obchodního majetku, resp. 5 % vlastního kapitálu ČSOB k 30. červnu 2008

I. spory vedené ČSOB (žalobce)

| | Subjekt sporu | Pohledávka (mil. Kč) |
|---|--|----------------------|
| 1 | České pivo, a.s., Nomura International PLC a další | 24 008 |
| 2 | Aladár Blaas, Libor Procházka | 3 630 |
| 3 | Nomura Principal Investment PLC | 2 000 |

II. spory vedené proti ČSOB (žalovaná)

| | Subjekt sporu | Závazek (mil. Kč) |
|---|---|-------------------|
| 1 | IP banka, a.s., žaloba na vydání podniku | 40 000 |
| 2 | Nomura Principal Investment PLC | 31 500 |
| 3 | Česká republika | 26 700 |
| 4 | imAge Alpha, a.s. | 17 647 |
| 5 | ICEC-HOLDING, a.s. – žaloba na náhradu škody | 11 893 |
| 6 | Svit Zlín | 5 707 |
| 7 | HERTZ spol.s r.o.* – žaloba na náhradu škody z falešných směnek IPB | 2 040 |

* Právní nástupnictví za společnost barra.cz, s.r.o. (dříve Autotrans, s.r.o.)

U soudních sporů, které jsou uvedeny v seznamu I. a v seznamu II. pod čísly 1, 2, 5 a 7 má ČSOB rizika případné prohry pokryta zárukou Ministerstva financí, resp. slibem odškodnění s ČNB, v souvislosti s prodejem podniku IPB. Spory v seznamu II. pod čísly 3, 4 a 6 dle Banky nepředstavují žádné riziko vzhledem ke své naprosté nedůvodnosti.

Ocenění Skupiny ČSOB v roce 2008

- **Nejlepší banka roku 2008 v ČR**
Ocenění časopisu Global Finance - ČSOB vyhodnocena jako nejlepší banka v ČR za rok 2008.
- **Nejlepší poskytovatel finančních služeb pro mezinárodní obchod**
Ocenění časopisu Global Finance - v lednu 2008 byla ČSOB vyhlášena nejlepší bankou v ČR v oblasti poskytování finančních služeb pro mezinárodní obchod.
- **MasterCard Firemní banka roku 2008**
Cena pro nejlepší banku obsluhující firemní klientelu.
- **Nejlepší banka pro devizové operace 2008**
Ocenění časopisu Global Finance - ČSOB vyhodnocena jako banka, která v ČR poskytuje svým firemním klientům nejlepší služby v oblasti devizových operací.
- **Nejlepší sub-custodian 2008**
Ocenění časopisu Global Finance - ČSOB vyhodnocena jako banka, která v ČR poskytuje svým klientům nejlepší služby v oblasti obchodování s cennými papíry.
- **Zlatá koruna 2008**
Skupina ČSOB v celkem 18 kategoriích získala celkem 12 medailů, z toho 3 zlaté, 3 stříbrné a 6 bronzových
- **Zaměstnavatel roku - The Most Desired Company**
V soutěži Jobpilot.cz Zaměstnavatel roku 2008 ČSOB vyhlášena jako "Nejžádanější společnost" (hlasování studentů vysokých škol).

Společenská odpovědnost ČSOB

ČSOB rozvíjí svou politiku společenské odpovědnosti, z níž se stala součást běžného provozu.

Jedná se zejména o tyto aktivity:

- **Spolupráce mezi Poštovní spořitelnou a družstvem invalidů Ergotep:** Ergotep od roku 2004 poskytuje PS služby v oblasti marketingu (včetně kompletní správy věrnostního programu PS) a distribuci; nově spolupráce zahrnuje také část operací v back office.
- V rámci projektu **Pomáháme společně** ČSOB podporuje dobrovolnické aktivity svých zaměstnanců.
- ČSOB a Poštovní spořitelna spolupracují s Asociací občanských poraden na projektu **poradenství proti dluhové pasti**.
- ČSOB je dlouholetý finanční partner celorepublikové sbírky **Český den proti rakovině**. ČSOB přispěje dalšími prostředky za platby kartami u obchodníků v den sbírky nebo za každou image kartu s motivem sbírky.
- V rámci 2. ročníku grantového programu **Podpora regionů** podporuje ČSOB život a ochranu životního prostředí v regionech ČR.
- V březnu byla ČSOB přijata do klubu firemních dárců **Donátor** založeného Fórem dárců.
- Nové ústředí ČSOB v Radlicích obdrželo jako jediná budova v Evropě **zlatý certifikát LEED** v mezinárodně uznávaném hodnocení ohleduplnosti k životnímu prostředí.

6. Vývoj ve 2. pololetí roku 2008

Následné události

Změny, které nastaly po 30. červnu 2008, jsou uvedeny v částech této Zprávy „Skupina, jejíž je ČSOB součástí“ a „Řídící a kontrolní subjekty“.

Informace o očekávané hospodářské a finanční situaci ČSOB ve 2. pololetí roku 2008

ČSOB se v oblasti obchodních cílů soustředí na udržení a ve specifických oblastech navýšení tržního podílu. Toho hodlá Banka dosahovat prostřednictvím udržení stávajících klientů a získáváním nových klientů vysokou kvalitou svých služeb. Finanční výsledky Skupiny ČSOB v 1. pololetí roku 2008 představovaly zhruba dvě třetiny finančních výsledků divize KBC Střední a východní Evropa a Rusko, jejímž střednědobým finančním cílem je zdvojnásobit zisk od roku 2007 do roku 2010. Finanční cíle Skupiny ČSOB jsou na tento cíl celé divize navázány. Finanční cíle Skupiny ČSOB pro rok 2008 počítají s růstem provozního zisku na srovnatelné bázi, dalším snižováním poměru nákladů k výnosům a stabilním vývojem v oblasti opravných položek k úvěrům. Položkou, která může finanční výsledky ČSOB ovlivnit nad rámec obchodní činnosti, je přecenění portfolia CDO. Přestože ČSOB hodlá tyto cenné papíry držet do splatnosti, jejich ocenění ve výkazech Banky k danému datu vychází ze situace na finančním trhu bez ohledu na očekávané výnosy v době splatnosti.

7. Čestné prohlášení

Osoby odpovědné za Zprávu o činnosti ČSOB za 1. pololetí roku 2008

prohlašují, že:

údaje uvedené ve Zprávě o činnosti ČSOB za 1. pololetí roku 2008 odpovídají skutečnosti; nebyly vynechány či zkresleny žádné podstatné okolnosti, které by mohly ovlivnit přesné a správné posouzení ČSOB a jí vydaných cenných papírů.

V Praze dne 26. srpna 2008

Československá obchodní banka, a. s.

Pavel Kavánek

předseda představenstva
a generální ředitel

Petr Hutla

člen představenstva
a vrchní ředitel

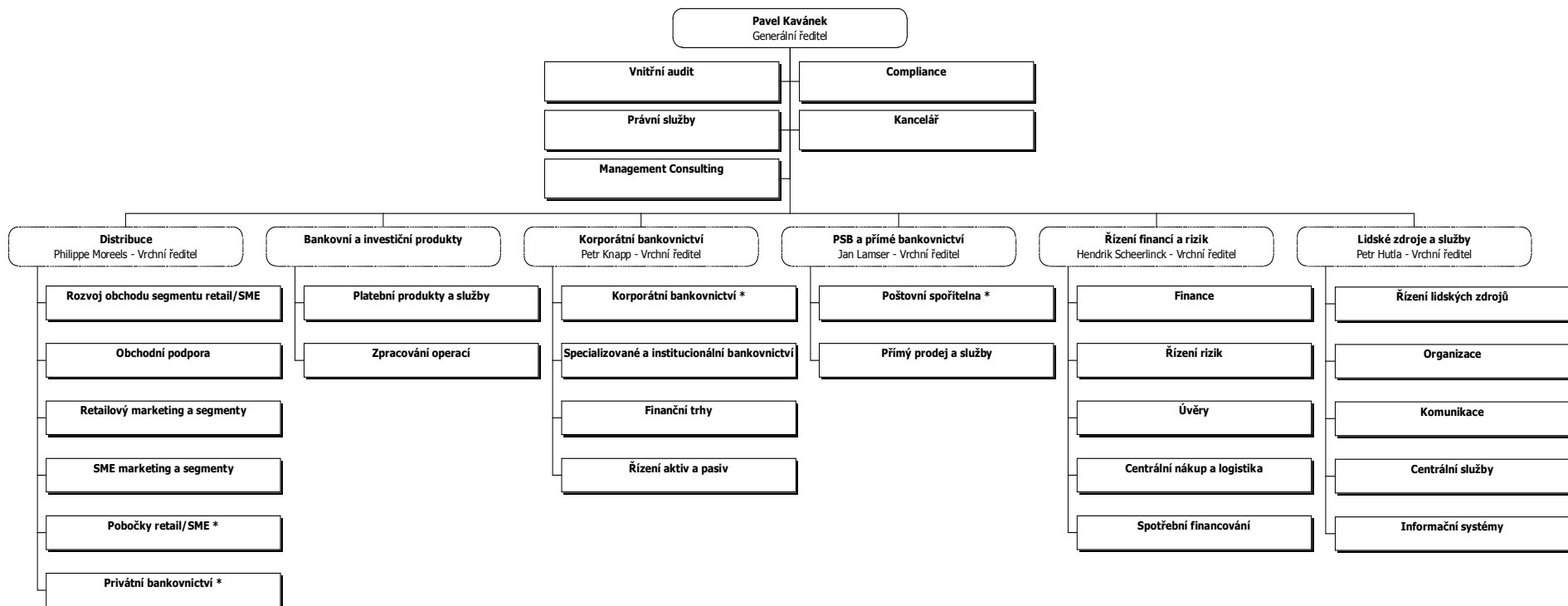
Příloha č. 1 Zpráva o činnosti ČSOB za 1. pololetí roku 2008

Základní údaje o osobách, které jsou ve vztahu k ČSOB ovládanými osobami, popř. v nichž je ČSOB většinovým společníkem, k 30. červnu 2008

| IČ | Obchodní jméno právnické osoby (název podle výpisu z OR) | Sídlo právnické osoby (název podle výpisu z OR) | Právní forma | Základní kapitál (vklad) tis. Kč | Podíl banky na základním kapitálu (vkladu) | | | Podíl banky na hlasovacích právech | Nepřímá účast přes koho obchodní jméno | Jiný způsob ovládnutí ANO/NE |
|----------|---|--|-----------------------|---|--|--------------|-------------|------------------------------------|---|-------------------------------------|
| | | | | | přímý % | nepřímý % | celkem % | přímý a nepřímý celkem % | | |
| 25636855 | Auxilium, a.s. | Praha 5, Radlická 333/150 | akciová spol. | 1 000 000 | 100,00 | 0,00 | 100,00 | 100,00 | - | NE |
| 63987686 | Bankovní informační technologie, s.r.o. | Praha 5, Radlická 333/150 | spol. s ruč. omezeným | 20 000 | 100,00 | 0,00 | 100,00 | 100,00 | - | NE |
| 26760401 | Centrum Radlická a.s. | Praha 5, Radlická 333/150 | akciová spol. | 500 000 | 100,00 | 0,00 | 100,00 | 100,00 | - | NE |
| 49241397 | Českomoravská stavební spořitelna, a.s. | Praha 10, Vinohradská 3218/169 | akciová spol. | 1 500 000 | 55,00 | 0,00 | 55,00 | 55,00 | - | NE |
| 63999463 | ČSOB Asset Management, a.s., člen skupiny ČSOB | Praha 5, Radlická 333/150 | akciová spol. | 34 000 | 20,59 | 0,00 | 20,59 | 52,94 | - | NE |
| 45794278 | ČSOB Factoring, a.s. | Praha 10, Benešovská 2538/40 | akciová spol. | 70 800 | 100,00 | 0,00 | 100,00 | 100,00 | - | NE |
| 25677888 | ČSOB Investiční společnost, a.s., člen skupiny ČSOB | Praha 5, Radlická 333/150 | akciová spol. | 216 000 | 73,15 | 17,66 | 90,81 | 100,00 | ČSOB Asset Management, Auxilium | NE |
| 27081907 | ČSOB Investment Banking Services, a.s., člen skupiny ČSOB | Praha 5, Radlická 333/150 | akciová spol. | 2 000 000 | 100,00 | 0,00 | 100,00 | 100,00 | - | NE |
| 27151221 | ČSOB Leasing pojišťovací makléř, s.r.o. | Praha 4, Na Pankráci 60/310 | spol. s ruč. omezeným | 2 000 | 0,00 | 100,00 | 100,00 | 100,00 | ČSOB Leasing (ČR) | NE |
| 63998980 | ČSOB Leasing, a.s. (ČR) | Praha 4, Na Pankráci 310/60 | akciová spol. | 3 000 000 | 100,00 | 0,00 | 100,00 | 100,00 | - | NE |
| 60917776 | ČSOB Penzijní fond Progres, a. s., člen skupiny ČSOB | Praha 5, Radlická 333/150 | akciová spol. | 320 000 | 100,00 | 0,00 | 100,00 | 100,00 | - | NE |
| 61859265 | ČSOB Penzijní fond Stabilita, a. s., člen skupiny ČSOB | Praha 5, Radlická 333/150 | akciová spol. | 297 167 | 100,00 | 0,00 | 100,00 | 100,00 | - | NE |
| 27924068 | ČSOB Property fund, uzavřený investiční fond, a.s., člen skupiny ČSOB | Praha 5, Radlická 333/151 | akciová spol. | 968 000 | 59,30 | 9,95 | 69,25 | 64,46 | ČSOB Asset Management, ČSOB Pojišťovna | NE |
| 61251950 | Eurincasso, s.r.o. | Praha 10, Benešovská 2538/40 | spol. s ruč. omezeným | 1 000 | 0,00 | 100,00 | 100,00 | 100,00 | ČSOB Factoring (ČR) | NE |
| 99999999 | FAP invest S.A. v likvidaci | 2 rue de l'Avenir, L-1147 Luxemburg, Lucembursko | zahr. práv. osoba | 741 | 0,00 | 94,91 | 94,91 | 100,00 | Motokov International | NE |
| 13584324 | Hypoteční banka a.s. | Praha 5, Radlická 333/150 | akciová spol. | 5 076 328 | 99,90 | 0,00 | 99,90 | 99,90 | - | NE |
| 25617184 | Merrion properties s.r.o. | Praha 5, Radlická 333/150 | spol. s ruč. omezeným | 6 570 | 0,00 | 69,25 | 69,25 | 100,00 | ČSOB Property fund | NE |
| 00000949 | MOTOKOV a.s. v likvidaci | Praha 8, Thámová 181/20 | akciová spol. | 62 000 | 0,50 | 68,59 | 69,09 | 69,09 | ČSOB IBS | NE |
| 00548219 | MOTOKOV International a.s. | Praha 8, Thámová 181/20 | akciová spol. | 430 000 | 0,00 | 94,91 | 94,91 | 94,91 | ČSOB IBS | NE |
| 99999999 | Semex Metall und Maschinen GmbH | Dr. Georg Schäfer Strasse 17, 93437 Furth im Wald, SRN | zahr. práv. osoba | 69 654 | 0,00 | 94,91 | 94,91 | 100,00 | Motokov International | NE |
| 99999999 | Tee Square Limited, Ltd. | British Virgin Islands, Tortola, Road Town, Third Floor, The Geneva Place, P.O.Box 986 | zahr. práv. osoba | 6 216 | 100,00 | 0,00 | 100,00 | 100,00 | - | NE |

Poznámka: IČ 99999999 - jedná se o zahraniční subjekt.

Příloha č. 2 Zprávy o činnosti ČSOB za 1. pololetí roku 2008
Organizační struktura ČSOB k 30. červnu 2008



* Tyto útvary řídí pobočkové síť

Příloha č. 3 Zprávy o činnosti ČSOB za 1. pololetí roku 2008**Konsolidované finanční výkazy ČSOB k 30. červnu 2008**

(Neauditované, sestavené podle EU IFRS; srovnatelné údaje za rok 2007 jsou pro forma po oddělení ČSOB SR)

Konsolidovaný výkaz zisku a ztráty ČSOB k 30. červnu 2008

| (mil. Kč) | 1 - 6 2007 | 1 - 6 2007 pro forma bez SR | 1 - 6 2008 | Meziroční změna |
|--|---------------|--------------------------------------|---------------|--------------------|
| Úrokové výnosy | 17 531 | 14 415 | 18 544 | 29% |
| Úrokové náklady | -7 398 | -5 513 | -8 093 | 47% |
| Čistý úrokový výnos | 10 133 | 8 902 | 10 450 | 17% |
| Výnosy z poplatků a provizí | 4 625 | 4 093 | 4 256 | 4% |
| Náklady na poplatky a provize | -927 | -807 | -937 | 16% |
| Čistý výnos z poplatků a provizí | 3 698 | 3 286 | 3 319 | 1% |
| Čistý zisk z finančních nástrojů vykazovaný v reálné hodnotě do Z/Z | 1 503 | 1 093 | -312 | -129% |
| Čistý zisk z realizovatelných finančních aktiv, výnosy z dividend, čisté ostatní výnosy | 487 | 337 | 797 | 137% |
| Provozní výnosy | 15 821 | 13 618 | 14 255 | 5% |
| Náklady na zaměstnance | -3 579 | -3 010 | -3 336 | 11% |
| Všeobecné správní náklady | -3 760 | -3 262 | -3 203 | -2% |
| Odpisy a amortizace | -711 | -584 | -689 | 18% |
| Rezervy | 207 | 204 | 153 | -25% |
| Provozní náklady | -7 843 | -6 651 | -7 075 | 6% |
| Ztráty ze znehodnocení | -436 | -194 | -604 | 210% |
| Podíl na zisku přidružených společností | 89 | 89 | 21 | -76% |
| Zisk před zdaněním | 7 631 | 6 861 | 6 598 | -4% |
| Daň z příjmu | -1 617 | -1 454 | -1 033 | -29% |
| Zisk za účetní období | 6 014 | 5 407 | 5 565 | 3% |
| Náležící: | | | | |
| Akcionářům Banky | 5 968 | 5 361 | 5 516 | 3% |
| Menšinovým podílníkům společností ve Skupině | 46 | 46 | 49 | 7% |

Konsolidovaná rozvaha ČSOB k 30. červnu 2008

| Aktiva (mil. Kč) | 31.12.2007 auditováno | 31.12.2007 pro forma bez SR | 30.6.2008 | Změna od začátku roku |
|--|---------------------------------|--|------------------|--|
| Pokladní hotovost a pohledávky vůči centrálním bankám | 33 830 | 29 563 | 45 704 | 55% |
| Finanční aktiva k obchodování | 224 488 | 147 656 | 247 024 | 67% |
| Finanční aktiva vykazovaná v reálné hodnotě do Z/Z | 24 153 | 24 153 | 23 553 | -2% |
| Realizovatelná finanční aktiva | 75 956 | 77 477 | 83 033 | 7% |
| Úvěry a pohledávky - netto | 411 129 | 355 367 | 380 524 | 7% |
| <i>Úvěry a pohledávky (úvěrové instituce - brutto)</i> | 19 382 | 14 926 | 15 583 | 4% |
| <i>Úvěry a pohledávky (bez úvěrových institucí - brutto)</i> | 399 046 | 345 994 | 370 578 | 7% |
| <i>Úvěry a pohledávky (opravné položky)</i> | -7 299 | -5 554 | -5 637 | 2% |
| Finanční investice držené do splatnosti | 114 089 | 110 361 | 105 442 | -4% |
| Zajišťovací deriváty s kladnou reálnou hodnotou | 5 587 | 5 587 | 9 677 | 73% |
| Časové rozlišení úrokových výnosů | 7 641 | 7 263 | 7 480 | 3% |
| Pohledávky ze splatné daně | 697 | 686 | 787 | 15% |
| Pohledávky z odložené daně | 722 | 638 | 784 | 23% |
| Investice v přidružených společnostech | 703 | 703 | 724 | 3% |
| Investice do nemovitostí | 875 | 875 | 857 | -2% |
| Pozemky, budovy a zařízení | 11 936 | 10 135 | 10 301 | 2% |
| Goodwill a jiná nehmotná aktiva | 4 710 | 4 642 | 4 748 | 2% |
| Aktiva určená k prodeji | 27 | 27 | 211 | 682% |
| Ostatní aktiva | 8 881 | 7 766 | 8 063 | 4% |
| Aktiva celkem | 925 424 | 782 898 | 928 912 | 19% |

| Závazky (mil. Kč) | 31.12.2007 auditováno | 31.12.2007 pro forma bez SR | 30.6.2008 | Změna od začátku roku |
|---|---------------------------------|--|------------------|--|
| Finanční závazky k obchodování | 15 985 | 12 602 | 17 333 | 38% |
| Finanční závazky vykazované v reálné hodnotě do Z/Z | 145 789 | 75 878 | 217 641 | 187% |
| Finanční závazky v zůstatkové hodnotě | 681 882 | 615 964 | 608 080 | -1% |
| <i>Závazky k úvěrovým institucím</i> | 60 921 | 49 573 | 37 133 | -25% |
| <i>Závazky k ostatním klientům</i> | 561 961 | 513 102 | 514 620 | 0% |
| <i>Vydané dluhové cenné papíry</i> | 46 839 | 41 128 | 44 363 | 8% |
| <i>Podřízené závazky</i> | 12 161 | 12 161 | 11 963 | -2% |
| Zajišťovací deriváty se zápornou reálnou hodnotou | 1 385 | 1 385 | 982 | -29% |
| Časové rozlišení úrokových nákladů | 1 624 | 1 391 | 2 967 | 113% |
| Závazky ze splatné daně | 298 | 98 | 115 | 17% |
| Závazky z odložené daně | 367 | 365 | 525 | 44% |
| Rezervy | 1 219 | 1 061 | 872 | -18% |
| Ostatní závazky | 19 674 | 18 709 | 22 867 | 22% |
| Závazky celkem | 868 223 | 727 453 | 871 381 | 20% |
| Základní kapitál | 5 855 | 5 855 | 5 855 | 0% |
| Emisní ážio | 7 509 | 7 509 | 7 509 | 0% |
| Zákonný rezervní fond | 18 687 | 18 687 | 18 687 | 0% |
| Nerozdělený zisk | 25 959 | 24 184 | 23 693 | -2% |
| Oceňovací rozdíly z realizovatelných finančních aktiv | -363 | -344 | 1 706 | -597% |
| Oceňovací rozdíly ze zajištění peněžních toků | -649 | -649 | -449 | -31% |
| Oceňovací rozdíly z přepočtu zahraničních měn | -133 | -133 | -197 | 48% |
| Vlastní kapitál náležící akcionářům Banky | 56 865 | 55 109 | 56 804 | 3% |
| Menšinové podíly | 336 | 336 | 727 | 116% |
| Vlastní kapitál celkem | 57 201 | 55 445 | 57 531 | 4% |
| Závazky a vlastní kapitál celkem | 925 424 | 782 898 | 928 912 | 19% |