

INFORMACE O ČSOB K 30.6.2011



uveřejňované podle vyhlášky ČNB č. 123/2007 Sb., o pravidlech obezřetného podnikání bank, spořitelních a úvěrních družstev a obchodníků s cennými papíry, ve znění pozdějších předpisů, části sedmé Uveřejňování informací.

Uveřejněno na www.csob.cz dne 10.8.2011.

Obsah

1. Údaje o ČSOB.....	2
2. Údaje o složení akcionářů ČSOB	4
3. Údaje o struktuře konsolidačního celku, jehož je ČSOB součástí	4
4. Údaje o činnosti ČSOB.....	4
5. Údaje o finanční situaci ČSOB	6
6. Údaje o plnění pravidel obezřetného podnikání ČSOB na konsolidovaném základě	6

Přílohy

- 1 Organizační struktura ČSOB
- 2 Kvalifikační předpoklady členů řídících a kontrolních orgánů ČSOB
- 3 Informace o osobách, které jsou ve vztahu k ČSOB ovládanými osobami
- 4 Schéma konsolidačního celku ČSOB
- 5 Údaje o objemu obchodů ČSOB v rámci poskytování investičních služeb
- 6 Finanční situace ČSOB: Rozvaha; Výkaz zisku a ztráty
- 7 Finanční situace ČSOB: Informace o pohledávkách; Informace o derivátech; Poměrové ukazatele
- 8 Údaje o plnění pravidel obezřetného podnikání ČSOB na konsolidovaném základě

Výroční zpráva ČSOB za rok 2010

- uveřejněna na internetových stránkách ČSOB www.csob.cz dne 29.4.2011

1. Údaje o ČSOB

Obchodní firma: Československá obchodní banka, a. s.
Právní forma: akciová společnost
Sídlo: Radlická 333/150, 150 57 Praha 5
Identifikační číslo: 00001350

Datum zápisu společnosti do obchodního rejstříku: 21. prosinec 1964

Datum zápisu poslední změny v obchodním rejstříku a účel poslední změny:

Akcie ČSOB

- 1) 292 750 000 ks kmenové akcie **na jméno** v zaknihované podobě ve jmenovité hodnotě 20 Kč.
Zapsáno: 14. září 2010 Vymazáno: 14. března 2011
- 2) 292 750 000 ks kmenové akcie **na majitele** v zaknihované podobě ve jmenovité hodnotě 20 Kč.
Zapsáno: 14. března 2011

Výše základního kapitálu zapsaného v obchodním rejstříku: 5 855 000 000 Kč
Výše splaceného základního kapitálu: 5 855 000 000 Kč

Druh, forma, podoba a počet emitovaných akcií s uvedením jejich jmenovité hodnoty:
Kmenové akcie, na majitele, zaknihované, 292 750 000 ks akcií, jmenovitá hodnota 20 Kč na akcii.

Údaje o nabytí vlastních akcií a zatímních listů a jiných cenných papírů, s nimiž je spojeno právo na jejich výměnu za akcie s uvedením druhu, formy, podoby a počtu:
ČSOB nedrží vlastní akcie.

Údaje o zvýšení základního kapitálu od posledního uveřejnění:
Základní kapitál nebyl od posledního uveřejnění zvýšen.

Organizační struktura ČSOB k 30.6.2011 s uvedením počtu organizačních jednotek a počtu zaměstnanců:
uvedena v příloze č. 1.

Údaje o členech dozorčí rady, členech představenstva a členech vrcholného vedení ČSOB

Dozorčí rada ČSOB k 30.6.2011			
Jméno a příjmení (podle zápisu v OR)	Funkce	Vznik členství	Aktuální funkční období člena od
Jan Švejnar	předseda ¹	9.10.2003 ²	20.5.2009
Dirk Mampaey ⁴	člen	14.9.2009	14.9.2009
Patrick Roland Georges Zeno Vanden Avenne	člen	22.4.2006	15.6.2011
Hendrik George Adolphe Gerard Soete	člen	24.2.2007 ²	21.4.2007
Marko Voljč	člen	29.6.2010	29.6.2010
Guy Libot	člen	1.12.2010	1.12.2010
František Hupka	člen ³	23.6.2005	23.6.2010
Martina Kantová	členka ³	23.6.2010	23.6.2010
Ladislava Spielbergerová	členka ³	23.6.2010	23.6.2010

¹ Datum začátku aktuálního funkčního období předsedy 3. června 2009.

² Kooptován/-a.

³ Zvolen/-a zaměstnanci.

⁴ Člen dozorčí rady ČSOB do 30. června 2011. Novým členem dozorčí rady ČSOB se stal od 1. července 2011 Philip Marck.

Představenstvo ČSOB k 30.6.2011			
Jméno a příjmení (podle zápisu v OR)	Funkce	Vznik členství	Aktuální funkční období člena od
Pavel Kavánek	předseda*	17.10.1990	20.5.2009
Petr Knapp	člen	20.5.1996	20.5.2009
Jan Lamser	člen	26.5.1997	20.5.2009
Petr Hutla	člen	27.2.2008	27.2.2008
Bartel Puelinckx	člen	8.12.2010	8.12.2010
Koen Wilmots	člen	8.12.2010	8.12.2010
Jiří Vévoda	člen	8.12.2010	8.12.2010

* Datum začátku aktuálního funkčního období předsedy 20. května 2009.

Vrcholné vedení ČSOB k 30.6.2011		
Jméno a příjmení	Funkce	Funkce vykonávána od
Pavel Kavánek	generální ředitel	29.1.1993
Petr Knapp	vrchní ředitel Korporátní bankovníctví	1.5.2006
Jan Lamser	vrchní ředitel Masový trh	1.5.2006
Petr Hutla	vrchní ředitel Distribuce	16.11.2009
Bartel Puelinckx	vrchní ředitel Řízení financí	1.5.2010
Koen Wilmots	vrchní ředitel Řízení rizik	1.5.2010
Jiří Vévoda	vrchní ředitel Produkty a podpůrné služby	1.5.2010

Vrcholné vedení ČSOB (vrcholové výkonné vedení ČSOB) je přímo řízeno představenstvem a od 1. ledna 2011 je tvořeno sedmi vedoucími zaměstnanci ČSOB ve funkcích generálního ředitele a vrchních ředitelů.

Výbor pro audit ČSOB k 30.6.2011	
Jméno a příjmení	Funkce
Dirk Mampaey¹	předseda (člen dozorčí rady)
Jan Švejnar	člen (předseda dozorčí rady)
Guy Libot²	člen (člen dozorčí rady)
Petr Šobotník	nezávislý člen

¹ Člen výboru pro audit ČSOB do 30. června 2011. Novým člen výboru pro audit ČSOB se stal od 1. července 2011 Philip Marck.

² Od 1. července 2011 je předsedou výboru pro audit ČSOB.

Dosavadní zkušenosti a kvalifikační předpoklady pro výkon funkce, členství v orgánech jiných právnických osob členů dozorčí rady, členů představenstva a členů vrcholného vedení ČSOB k 30.6.2011: uvedeny v příloze č. 2.

Souhrnná výše bankou poskytnutých úvěrů k 30.6.2011

Členům dozorčí rady	tis. Kč	1 353
Členům představenstva	tis. Kč	215
Členům vrcholného vedení	tis. Kč	0

Souhrnná výše bankou vydaných záruk k 30.6.2011

ČSOB nevydala k 30. červnu 2011 žádné záruky za členy dozorčí rady, členy představenstva a členy vrcholného vedení banky.

2. Údaje o složení akcionářů ČSOB

Obchodní firma:	KBC Bank NV
Právní forma:	akciová společnost
Sídlo:	Havenlaan 2, B-1080 Brussels (Sint-Jans Molenbeek), Belgie
Identifikační číslo:	90029371
Podíl na hlasovacích právech ČSOB:	100 %, od června 2007
Podíl na základním kapitálu ČSOB:	100 %, od června 2007

3. Údaje o struktuře konsolidačního celku, jehož je ČSOB součástí

a) Informace o osobách, které jsou ve vztahu k ČSOB ovládajícími osobami, popř. většinovým společníkem

Osoby ovládající ČSOB k 30.6.2011

Obchodní firma	Právní forma	Sídlo
KBC Bank NV	akciová společnost	Havenlaan 2, B-1080 Brussels (Sint-Jans Molenbeek), Belgie
KBC Group NV	akciová společnost	Havenlaan 2, B-1080 Brussels (Sint-Jans Molenbeek), Belgie

Společnost KBC Bank je jediným akcionářem společnosti ČSOB. Jediným vlastníkem společnosti KBC Bank je KBC Group. KBC Bank a KBC Group ovládají ČSOB na základě dispozice se všemi hlasy, jak plyne z účasti KBC Bank ve společnosti ČSOB.

Vztahy ČSOB s KBC Bank NV (ovládající osobou) k 30.6.2011

Pohledávky vůči KBC Bank NV	tis. Kč	9 367 267
Závazky vůči KBC Bank NV	tis. Kč	21 985 889
Cenné papíry, které má banka v aktivech a které jsou emitovány KBC Bank NV	tis. Kč	0
Závazky banky z těchto cenných papírů	tis. Kč	0
Bankou vydané záruky za KBC Bank NV	tis. Kč	49 083
Bankou přijaté záruky od KBC Bank NV	tis. Kč	4 548

b) Informace o osobách, které jsou ve vztahu k ČSOB ovládanými osobami, popř. v nichž je ČSOB většinovým společníkem: uvedeny v příloze č. 3.

Vztahy ČSOB s ovládanými osobami k 30.6.2011

Pohledávky banky vůči těmto osobám	tis. Kč	59 327 324
Závazky banky vůči těmto osobám	tis. Kč	38 053 688
Cenné papíry, které má banka v aktivech a které jsou emitovány takovými osobami	tis. Kč	87 221 723
Závazky banky z těchto cenných papírů	tis. Kč	0
Bankou vydané záruky za takové osoby	tis. Kč	486 900
Bankou přijaté záruky od takových osob	tis. Kč	1 045 240

c) Grafické znázornění konsolidačního celku k 30.6.2011, nad nímž Česká národní banka vykonává dohled na konsolidovaném základě, a jehož členem je ČSOB, s vyznačením osob, které jsou zahrnuty do regulovaného konsolidačního celku: uvedeno v příloze č. 4.

4. Údaje o činnosti ČSOB

a) Předmět podnikání (činnosti) ČSOB zapsaný v obchodním rejstříku

Společnost je oprávněna vykonávat následující činnosti:

- přijímání vkladů od veřejnosti,
- poskytování úvěrů,

- c) investování do cenných papírů na vlastní účet,
- d) finanční pronájem (finanční leasing),
- e) platební styk a zúčtování,
- f) vydávání a správa platebních prostředků,
- g) poskytování záruk,
- h) otvírání akreditivů,
- i) obstarávání inkasa,
- j) poskytování všech investičních služeb ve smyslu zvláštního zákona,
- k) vydávání hypotečních zástavních listů,
- l) finanční makléřství,
- m) výkon funkce depozitáře,
- n) směnářenská činnost (nákup devizových prostředků),
- o) poskytování bankovních informací,
- p) obchodování na vlastní účet nebo na účet klienta s devizovými hodnotami a se zlatem,
- q) pronájem bezpečnostních schránek,
- r) činnosti, které přímo souvisejí s činnostmi uvedenými v písm. a) až q),
- s) činnosti vykonávané pro jiného, pokud souvisejí se zajištěním provozu společnosti a provozu jiných bank, finančních institucí a podniků pomocných bankovních služeb, nad nimiž společnost vykonává kontrolu.

Od 1. června 2009 ČSOB (a také ČSOB Pojišťovna a od 1. ledna 2010 i ČSOB Leasing) využívá outsourcovaných služeb v oblasti ICT poskytovaných společností KBC Global Services Czech Branch, organizační složka (dále jen KBC GS CZ). KBC GS CZ, IČ 28516869, je organizační složkou belgické KBC Global Services NV, sídlí na adrese Radlická 333/150, 150 57 Praha 5. Vedoucím KBC GS CZ je od 14. ledna 2009 Petr Hutla.

b) Přehled činností skutečně vykonávaných

ČSOB má **plnou bankovní licenci** udělenou jí Českou národní bankou. **Je oprávněna přijímat vklady od veřejnosti a poskytovat úvěry a může vykonávat i následující činnosti:**

- investování do cenných papírů na vlastní účet,
- finanční pronájem (finanční leasing),
- platební styk a zúčtování,
- vydávání a správa platebních prostředků, např. platebních karet a cestovních šeků,
- poskytování záruk,
- otvírání akreditivů,
- obstarávání inkasa,
- poskytování všech investičních služeb ve smyslu zvláštního zákona,
- finanční makléřství,
- výkon funkce depozitáře,
- směnářenská činnost (nákup devizových prostředků),
- poskytování bankovních informací,
- obchodování na vlastní účet nebo na účet klienta s devizovými hodnotami a se zlatem,
- pronájem bezpečnostních schránek,
- činnosti, které přímo souvisejí s činnostmi uvedenými v § 1 odst. 3 písm. a) až n) zákona č. 21/1992 Sb., o bankách, ve znění pozdějších předpisů (dále jen „zákon“) a v § 1 odst. 1 zákona (přijímání vkladů a poskytování úvěrů) a činnosti vykonávané pro jiného, pokud souvisejí se zajištěním provozu ČSOB a provozu jiných bank, finančních institucí a podniků pomocných služeb, nad nimiž ČSOB vykonává kontrolu.

c) Činnosti, jejichž vykonávání nebo poskytování bylo příslušným orgánem omezeno nebo vyloučeno: Nejsou takové.

d) Údaje o objemu obchodů uskutečněných v rámci poskytování investičních služeb ve vztahu k jednotlivým investičním nástrojům: uvedeny v příloze č. 5.

5. Údaje o finanční situaci ČSOB

Nekonsolidované údaje uvedené podle Mezinárodních standardů finančního výkaznictví (EU IFRS) ve struktuře podle ČNB k 30.9.2010, 31.12.2010, 31.3.2011 a 30.6.2011: uvedeny v přílohách č. 6 a č. 7.

6. Údaje o plnění pravidel obezřetného podnikání ČSOB na konsolidovaném základě

Údaje k 30.9.2010, 31.12.2010, 31.3.2011 a 30.6.2011: uvedeny v příloze č. 8.

Kontakt:

Vztahy k investorům

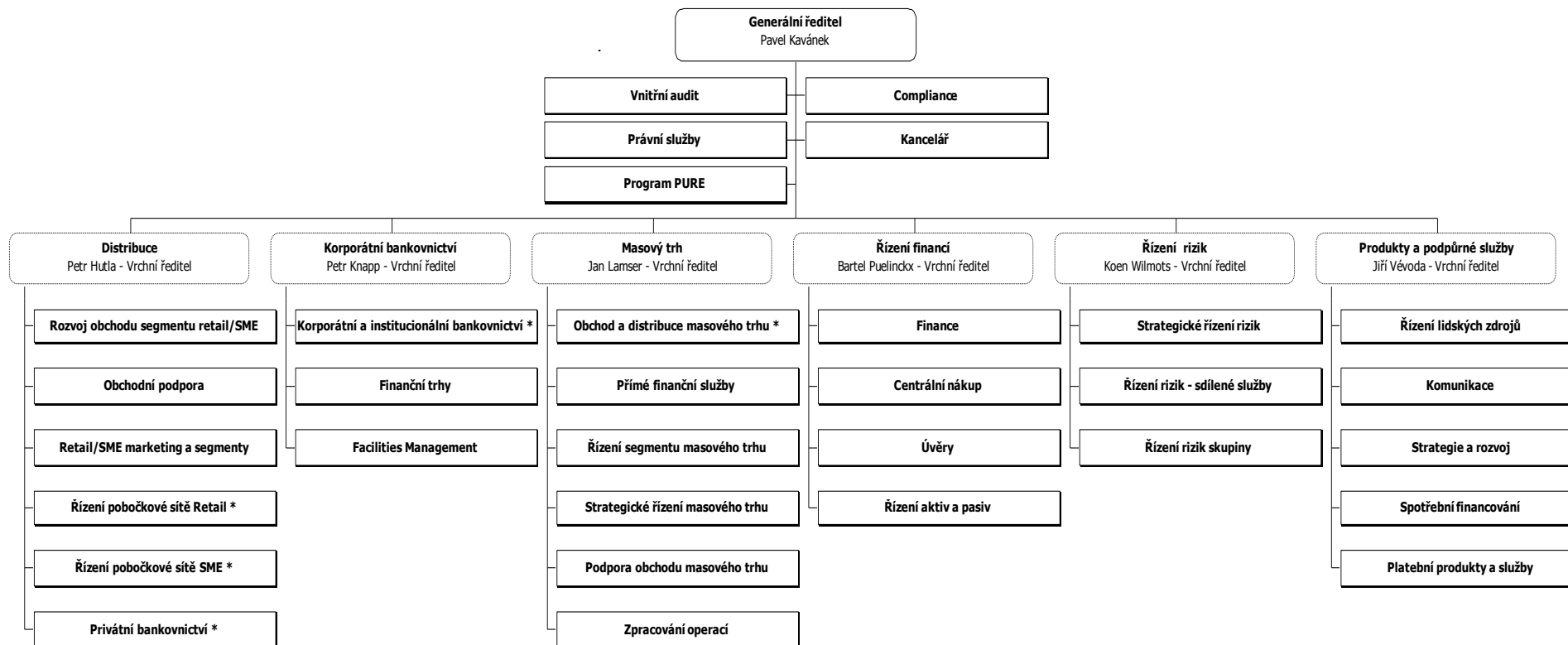
Československá obchodní banka, a. s.

Radlická 333/150

150 57 Praha 5

E-mail: investor.relations@csob.cz

ORGANIZAČNÍ STRUKTURA ČSOB K 30.6.2011



* Tyto útvary řídí příslušné pobočkové sítě.

Pobočky ČSOB (pro klientelu korporátní, privátní, retailovou, SME a Poštovní spořitelny)	309
Počet zaměstnanců (přepočtený stav)	6 364
(Počty poboček a zaměstnanců ČSOB jsou uvedeny podle stavu k 30. 6. 2011.)	

Československá obchodní banka, a. s.
IČ: 00001350

KVALIFIKAČNÍ PŘEDPOKLADY ČLENŮ ŘÍDÍCÍCH a KONTROLNÍCH ORGÁNŮ ČSOB K 30.6.2011

(Dosavadní zkušenosti a kvalifikační předpoklady pro výkon funkce, členství v orgánech jiných právnických osob členů dozorčí rady, členů představenstva a členů vrcholného vedení.)

Dozorčí rada ČSOB

Jan Švejnar (narozen 2. října 1952)
předseda dozorčí rady

Vystudoval obor průmyslových a pracovních vztahů na Cornellově Univerzitě v USA a získal doktorát (Ph.D.) v oboru ekonomie na univerzitě v Princetonu. Je nezávislým ekonomem žijícím od roku 1970 v zahraničí. Od roku 1992 svou pracovní kapacitu rozděluje mezi své pracovní závazky v Praze a v USA. Ve své akademické kariéře se věnuje zejména tranzitivním ekonomikám a obecně ekonomickému rozvoji. Je profesorem na University of Michigan Business School.

Člen Výboru pro audit ČSOB.

Členství v orgánech jiných společností:

Předseda výkonného a dozorčího výboru CERGE – EI; člen vědecké rady Fakulty sociálních věd UK; člen Národní ekonomické rady ČR (NERV).

Dirk Mampaey (narozen 25. října 1965)
člen dozorčí rady do 30. června 2011

Absolvoval na Svobodnou univerzitu v Bruselu; International Banking School ve Švýcarsku a Philadelphii (USA) a získal titul v oboru obchodního inženýrství. Svou profesní kariéru zahájil v roce 1988 v Kredietbank. Získal rozsáhlé zkušenosti na manažerských pozicích v oblastech korporátního bankovníctví, strategie a rozvoje a platebního styku. V roce 2007 byl jmenován do pozice vrchního ředitele KBC pro bankovníctví ve východní Evropě a Rusku. V září 2009 se jeho odpovědnost rozšířila na koordinaci bankovních aktivit v celé střední a východní Evropě a Rusku na ředitelství KBC pro střední Evropu.

Předseda Výboru pro audit ČSOB do 30. června 2011.

Členství v orgánech jiných společností:

Předseda představenstva společnosti K&H Bank (Maďarsko); předseda dozorčí rady KBC Banka (Srbsko); člen dozorčí rady společností ČSOB (SR), KredytBank (Polsko), CIBank (Bulharsko) a Absolut Bank (Rusko).

Patrick Vanden Avenne (narozen 15. února 1954)
člen dozorčí rady

Vystudoval ekonomické vědy a právo na Katolické univerzitě v Lovani (Belgie) a získal titul na Stanford University v USA v oboru podnikové správy. Vlastní a řídí několik firem v potravinářském průmyslu a v logistice. Jako významný akcionář KBC se od roku 1993 podílí na správě skupiny KBC. Zastával rovněž manažerské pozice ve společnostech Almanij NV (bývalé mateřské společnosti KBC Group), Gevaert NV a posléze v KBC Bank a KBC Insurance. Po fúzi společností Almanij s KBC se v roce 2005 stal ředitelem KBC Bank a je členem Výboru pro audit KBC Bank.

Členství v orgánech jiných společností:

Člen správních rad Katolických univerzit v Lovani a v Kortrijk, působí v řídicích výborech Vlámského svazu zaměstnavatelů (VOKA) a Belgické federace potravinářského průmyslu (Bemefa).

Hendrik Soete (narozen 9. listopadu 1950)
člen dozorčí rady

Vystudoval obor zemědělských věd na Katolické univerzitě v Lovani (Belgie) a zde získal titul M.Sc. a Ph.D. Začal pracovat v řízení výroby ve společnostech Procter & Gamble a Lacssoons Dairy v Belgii. V letech 1983 až 1994 zastával několik řídicích pozic (včetně pozice výkonného ředitele) ve společnosti Borden Inc. ve Velké Británii a v Německu. Po návratu do Belgie řídil dvě potravinářské společnosti, odkud v roce 1999 přešel do belgické AVEVE Group. V současné době je výkonným předsedou představenstva AVEVE Group. Je také prezidentem společnosti Intercoop Europe (Švýcarsko).

Členství v orgánech jiných společností:

Člen představenstva několika společností ve skupinách KBC, AVEVE Group (Belgie), MRBB (Boerenbond) a jeho Finančního holdingu (Belgie).

Marko Voljč (narozen 5. prosince 1949)
člen dozorčí rady

Vystudoval ekonomii na univerzitě v Ljubljani a Bělehradě. V letech 1976 až 1979 působil na pozici předsedy analytického oddělení Slovinské národní banky. V letech 1979 až 1992 pracoval pro Světovou banku ve Washingtonu D.C. a v Mexico City. V roce 1992 nastoupil do Nova Ljubljanska Banka ve Slovinsku jako prezident a výkonný ředitel. V roce 2004 se stal generálním ředitelem středoevropského ředitelství v ústředí KBC v Bruselu. Z tohoto titulu byl členem dozorčích rad bankovních dceřiných společností KBC v Polsku, Maďarsku a České republice. Od května 2006 do dubna 2010 působil jako generální ředitel K&H Bank (KBC Group) v Budapešti a národní manažer skupiny KBC pro Maďarsko. Od 29. dubna 2010 je pan Marko Voljč generálním ředitelem divize KBC Group pro střední a východní Evropu a Rusko a členem Výkonného výboru KBC Group.

Členství v orgánech jiných společností:

Člen představenstva společnosti K&H Bank (Maďarsko); předseda dozorčí rady společností ČSOB Pojišťovna (ČR), ČSOB (SR), Warta Life and Non-life (Polsko) a Absolut Bank (Rusko); člen dozorčí rady společností KredytBank (Polsko), CIBank (Bulharsko) a DZI (Bulharsko). Člen výborů pro audit výše uvedených společností.

Guy Libot (narozen 1. března 1963)**člen dozorčí rady**

Získal magisterský titul z aplikované ekonomie a obchodu na Antverpské univerzitě. V letech 1989 až 1995 pracoval pro Kredietbank v USA a Nizozemí. Mezi lety 1995 a 2003 pracoval pro KBC Bank – nejprve jako generální ředitel singapurské pobočky a poté v pozici generálního ředitele nizozemské pobočky. V roce 2003 se pan Libot stal zástupcem prezidenta polské Kredyt Bank a v roce 2006 náměstkem generálního ředitele K&H Bank v Maďarsku. Od roku 2010 pracuje jako generální ředitel KBC Global Services pro oblast bankovníctví regionu střední a východní Evropy a Ruska.

Člen a od 1. července 2011 předseda Výboru pro audit ČSOB.

Členství v orgánech jiných společností:

Člen představenstva společností K&H Bank (Maďarsko), Absolut Bank (Rusko) a KBC Banka (Srbsko); člen dozorčí rady ČSOB (SR); člen výborů pro audit ČSOB (ČR), ČSOB (SR), Absolut Bank (Rusko) a KBC Banka (Srbsko).

Bc. František Hupka (narozen 13. dubna 1971)**člen dozorčí rady volený zaměstnanci**

Absolvoval bakalářské studium v oboru Ekonomika a management na Západočeské univerzitě v Plzni. V roce 1991 nastoupil do ČSOB jako pracovník podpory IT. Od roku 2002 působí jako předseda podnikového výboru odborové organizace ČSOB. Členem dozorčí rady ČSOB voleným zaměstnanci je od června 2005.

Členství v orgánech jiných společností:

Člen správní rady Odborové zdravotní pojišťovny.

Martina Kantová (narozena 31. března 1974)**členka dozorčí rady volená zaměstnanci**

Absolvovala Střední ekonomickou školu v Hradci Králové. V ČSOB (dříve IPB) pracuje od roku 1996 na pobočce v Hradci Králové. Od roku 2005 působí na pozici úvěrové poradkyně. Od roku 2008 je členkou Evropské podnikové rady KBC. Od roku 2007 je členkou předsednictva podnikového výboru odborové organizace ČSOB a od roku 2009 předsedkyní základní odborové organizace ČSOB v Hradci Králové.

Členství v orgánech jiných společností:

Není.

Bc. Ladislava Spielbergerová (narozena 6. listopadu 1974)**členka dozorčí rady volená zaměstnanci**

Absolvovala bakalářské studium na Bankovním institutu vysoká škola (BIVŠ) v Praze. V ČSOB pracuje od roku 1995 a od roku 2010 působí na pozici osobní bankérky na pobočce Dvůr Králové nad Labem. Od roku 2005 je členkou Evropské podnikové rady KBC a od roku 2008 místopředsedkyní podnikového výboru odborové organizace ČSOB.

Členství v orgánech jiných společností:

Není.

Philip Marck (narozen 4. února 1959)**člen dozorčí rady a člen výboru pro audit od 1. července 2011**

Vystudoval práva na Katolické univerzitě v Leuvenu (Belgie), zde také v roce 1983 získal titul v oboru audiovizuální média. Dále v roce 1992 získal titul v oboru obchodní management na EHSAL Management School v Bruselu. Svou profesní kariéru zahájil v Kredietbank v roce 1984. Později zastával pozici ředitele retailové pobočky a poté působil jako ředitel různých korporátních poboček. V roce 2007 se stal regionálním ředitelem korporátního bankovníctví pro region Brusel-Brabant-Limburg. O rok později byl jmenován generálním ředitelem korporátního bankovníctví KBC Bank v Belgii.

Členství v orgánech jiných společností:

Člen dozorčí rady: ČSOB (SR), K&H Bank (Maďarsko); člen rady ředitelů: KBC Banka (Srbsko).

Představenstvo a vrcholné vedení ČSOB**Ing. Pavel Kavánek** (narozen 8. prosince 1948)**předseda představenstva a generální ředitel**

Absolvoval VŠE v Praze a The Pew Economic Freedom Fellowship na Georgetown University. V ČSOB pracuje od roku 1972, od roku 1990 je členem představenstva ČSOB a od roku 1993 je předsedou představenstva a generálním ředitelem ČSOB.

Členství v orgánech jiných společností:

Prezident prezidia České bankovní asociace, předseda dozorčí rady Nadace Dagmar a Václava Havlových VIZE 97.

Ing. Petr Knapp (narozen 7. května 1956)**člen představenstva a vrchní ředitel, Korporátní bankovníctví**

Absolvoval VŠE v Praze. Do ČSOB přišel v roce 1979. Od roku 1984 pracoval v Teplotně Praha, nejprve jako zástupce ředitele a později jako ředitel odboru zahraničních vztahů. V roce 1991 se vrátil do ČSOB a byl jmenován nejprve ředitelem odboru financování velkých podniků ČSOB, později ředitelem úvěrového úseku. Od roku 1996 je členem představenstva a vrchním ředitelem ČSOB.

Členství v orgánech jiných společností:

Předseda dozorčí rady ČSOB Factoring (ČR), člen dozorčí rady ČSOB Leasing (ČR), člen představenstva Hospodářské komory Hlavního města Prahy.

Mgr. Jan Lamser (narozen 8. prosince 1966)
člen představenstva a vrchní ředitel, Masový trh

Absolvoval Matematicko-fyzikální fakultu a Evangelickou teologickou fakultu Univerzity Karlovy v Praze. Je rovněž absolventem VŠE v Praze a École des Hautes Études Commerciales v Paříži. V ČSOB pracuje od roku 1995, od roku 1997 je členem představenstva ČSOB. Působil v různých manažerských pozicích, v současnosti je vrchním ředitelem odpovědným za služby drobné retailové klientele, včetně Poštovní spořitelny.

Členství v orgánech jiných společností:

Místopředseda dozorčí rady ČMSS (ČR); člen revizní komise sdružení Unijazz.

Ing. Petr Hutla (narozen 24. srpna 1959)
člen představenstva a vrchní ředitel, Distribuce

Absolvoval ČVUT-FEL. V letech 1983 až 1993 pracoval v Tesle Pardubice, od roku 1991 jako ekonomický náměstek Tesla Pardubice - RSD. V ČSOB pracuje od roku 1993, nejprve jako ředitel pobočky Pardubice a hlavní pobočky Hradec Králové, v letech 1997 až 2000 pak jako ředitel hlavní pobočky Praha 1. Od roku 2001 do roku 2005 působil jako vrchní ředitel útvaru Korporátní klientela. V letech 2005 až 2006 působil na pozici vrchního ředitele pro Personální a strategické řízení, od roku 2006 do 15. listopadu 2009 na pozici vrchního ředitele útvaru Lidské zdroje a transformace. Od 16. listopadu 2009 je vrchním ředitelem útvaru Distribuce. Od 27. února 2008 je členem představenstva ČSOB. Od 14. ledna 2009 je rovněž vedoucím organizační složky KBC Global Services Czech Branch.

Členství v orgánech jiných společností:

Předseda dozorčí rady společnosti Hypoteční banka (ČR); člen dozorčí rady společností ČSOB Investiční společnost (ČR), ČSOB Asset Management (ČR), ČSOB PF Stabilita (ČR) a ČSOB PF Progres (ČR); člen správní rady ČVUT v Praze a správní rady Nadace Karla Pavlíka.

Bartel Puelinckx (narozen 16. prosince 1965)
člen představenstva a vrchní ředitel, Řízení financí

Vystudoval ekonomii na Univerzitě v Leuvenu (Belgie) a právo na Univerzitě v Bruselu. Ve skupině KBC působí od roku 1992, zejména v rámci KBC Bank. Kromě toho pracoval v maďarské K&H Bank v letech 2006 až 2010, naposledy jako člen vrcholového vedení a ředitel pro lidské zdroje a řízení rizik. Od 1. května 2010 je Bartel Puelinckx členem vrcholového výkonného vedení ČSOB ve funkci vrchního ředitele pro oblast Řízení financí. Od 8. prosince 2010 je členem představenstva ČSOB.

Členství v orgánech jiných společností:

Není.

Koen Wilmots (narozen 24. července 1964)
člen představenstva a vrchní ředitel, Řízení rizik

Vystudoval práva na Katolické Univerzitě v Leuvenu (Belgie) a následně absolvoval postgraduální studium na Univerzitě Roberta Schumanna ve francouzském Strasbourg. V bankovníctví působí od roku 1992, kdy nastoupil do Kredietbank. V ČSOB pracuje od roku 1999; do 30. dubna 2010 působil jako výkonný ředitel útvaru Úvěry. Od 1. května 2010 je Koen Wilmots členem vrcholového výkonného vedení ČSOB ve funkci vrchního ředitele pro oblast Řízení rizik. Od 8. prosince 2010 je členem představenstva ČSOB.

Členství v orgánech jiných společností:

Člen dozorčí rady společnosti Hypoteční banka (ČR).

Ing. Jiří Vévoda, M.A. (narozen 4. února 1977)
člen představenstva a vrchní ředitel, Produkty a podpůrné služby

Absolvoval Joint European Studies Programme na Staffordshire University (1999) a vystudoval VŠE v Praze (2001). V letech 2000 až 2004 pracoval v GE Capital v České republice, Irsku, Finsku a Švédsku. V letech 2004 až 2010 působil v poradenské firmě McKinsey & Company. Od 1. května 2010 je Jiří Vévoda členem vrcholového výkonného vedení ČSOB, od 1. ledna 2011 pro oblast Produkty a podpůrné služby. Od 8. prosince 2010 je členem představenstva ČSOB.

Členství v orgánech jiných společností:

Není.

Výbor pro audit ČSOB

Ing. Petr Šobotník (narozen 16. května 1954)
nezávislý člen Výboru pro audit ČSOB (od 1. února 2011)

Absolvoval VŠE v Praze. V letech 1983 až 1991 vedl sekce účetnictví na podnikové i resortní úrovni. V roce 1991 nastoupil do auditorské firmy Coopers & Lybrand, partnerem v oddělení auditu se stal v roce 1995. Po fúzi auditorských firem byl v letech 1998 až 2002 vedoucím partnerem auditu PricewaterhouseCoopers, na vedoucích funkcích v PwC působil do června 2010. V současné době je samostatným konzultantem.

Členství v orgánech jiných společností:

Prezident Komory auditorů ČR od roku 2007 (v listopadu 2010 zvolen na další dvouleté období); od roku 2004 zástupce ČR v pracovní skupině pro otázky etiky Evropské federace účetních (FEE); člen Výboru pro audit společnosti Skanska a.s. (od roku 2010).

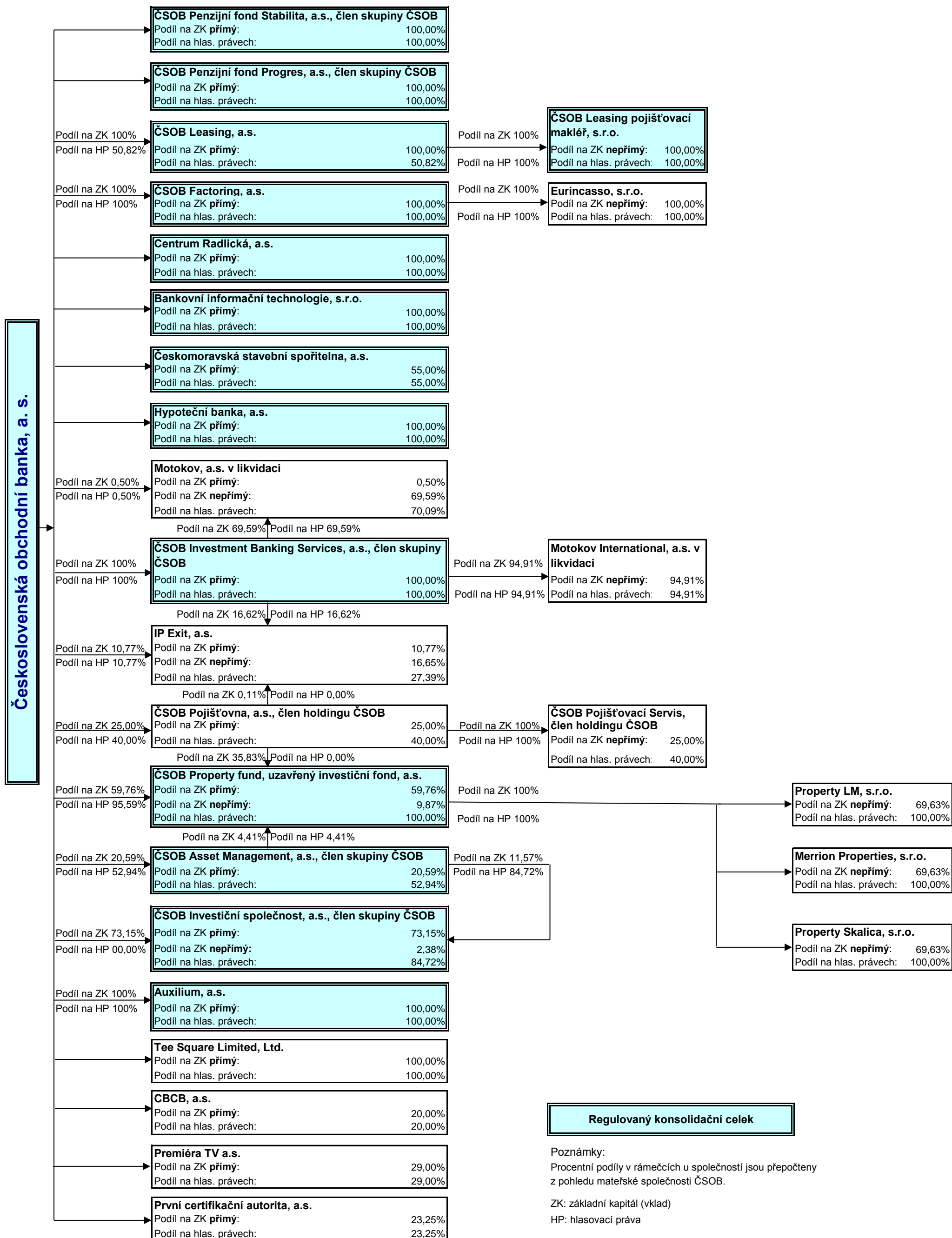
INFORMACE O OSOBÁCH, KTERÉ JSOU VE VZTAHU K ČSOB OVLÁDANÝMI OSOBAMI K 30.6.2011

(Informace o osobách, které jsou ve vztahu k ČSOB ovládanými osobami, popř. v nichž je ČSOB většinovým společníkem.)

IČ	Obchodní jméno právnické osoby	Sídlo právnické osoby	Právní forma	Podíl banky na zákl. kapitálu celkem	Podíl banky na hlas. právech celkem	Změna v průběhu 2. čtvrtletí 2011		Základní kapitál (vklad)	Podíl banky na základním kapitálu (vkladu)			Podíl banky na hlas. právech celkem	Nepřímá účast přes koho	Počet držení akcií celkem	Nominální hodnota držených akcií nebo podílu celkem	Pořizovací hodnota přímo držených akcií nebo obchodního podílu celkem	Souhrnná hodnota		Souhrnná výše nakoupených CP v aktivech	Závazky banky z těchto CP	Souhrnná výše záruk		Jiný způsob ovládnutí	
				před změnou	po změně			po změně	po změně	po změně	pohledávek	závazků					bankou vydaných	bankou přijatých						
				přímý a nepřímý	přímý a nepřímý	Datum	Popis změny	tis. Kč	přímý	nepřímý	celkem	přímý a nepřímý					%	%			%	%		Obchodní jméno
25636855	Auxilium, a.s.	Praha 5, Radlická 333/150	akciová spol.	100,00	100,00	-	-	1 000 000	100,00	0,00	100,00	100,00	-	64	1 000 000	1 195 000	-	1 395 602	-	-	-	-	-	NE
63987686	Bankovní informační technologie, s.r.o.	Praha 5, Radlická 333/150	spol. s ruč. omezeným	100,00	100,00	-	-	20 000	100,00	0,00	100,00	100,00	-	x	20 000	30 000	30 000	3 042	-	-	-	-	-	NE
26760401	Centrum Radlická a.s.	Praha 5, Radlická 333/150	akciová spol.	100,00	100,00	-	-	500 000	100,00	0,00	100,00	100,00	-	70	500 000	968 518	68 500	4 197	-	-	-	-	-	NE
49241397	Českomoravská stavební spořitelna, a.s.	Praha 10, Vinohradská 3218/169	akciová spol.	55,00	55,00	-	-	1 500 000	55,00	0,00	55,00	55,00	-	11	825 000	1 540 000	-	13 898 773	-	-	-	-	-	NE
63999463	ČSOB Asset Management, a.s., člen skupiny ČSOB	Praha 5, Radlická 333/150	akciová spol.	20,59	52,94	-	-	34 000	20,59	0,00	20,59	52,94	-	7	7 000	84 750	-	630 595	-	-	-	-	-	NE
45794278	ČSOB Factoring, a.s.	Praha 10, Benešovská 2538/40	akciová spol.	100,00	100,00	-	-	70 800	100,00	0,00	100,00	100,00	-	110	70 800	1 175 202	2 598 987	717	-	-	-	-	-	NE
25677888	ČSOB Investiční společnost, a.s., člen skupiny ČSOB	Praha 5, Radlická 333/150	akciová spol.	90,81	100,00	23.6.2011	Prodej podílu spol. Auxilium (33 ks akcií).	216 000	73,15	2,38	75,53	84,72	ČSOB Asset Management	183	183 000	59 997	-	415 615	-	-	-	-	-	NE
27081907	ČSOB Investment Banking Services, a.s., člen skupiny ČSOB	Praha 5, Radlická 333/150	akciová spol.	100,00	100,00	-	-	2 000 000	100,00	0,00	100,00	100,00	-	200	2 000 000	2 263 113	3	3 427 470	-	-	-	-	-	NE
27151221	ČSOB Leasing pojišťovací makléř, s.r.o.	Praha 4, Na Pankráci 60/310	spol. s ruč. omezeným	100,00	100,00	-	-	2 000	0,00	100,00	100,00	100,00	ČSOB Leasing (ČR)	x	2 000	-	-	49 046	-	-	-	-	-	NE
63998980	ČSOB Leasing, a.s.	Praha 4, Na Pankráci 310/60	akciová spol.	100,00	50,82	-	-	3 050 000	100,00	0,00	100,00	50,82	-	305	3 050 000	5 600 000	11 133 779	49 046	263 919	-	-	-	-	NE
60917776	ČSOB Penzijní fond Progres, a. s., člen skupiny ČSOB	Praha 5, Radlická 333/150	akciová spol.	100,00	100,00	-	-	320 000	100,00	0,00	100,00	100,00	-	320	320 000	718 001	-	1	-	-	-	-	-	NE
61859265	ČSOB Penzijní fond Stabilita, a. s., člen skupiny ČSOB	Praha 5, Radlická 333/150	akciová spol.	100,00	100,00	-	-	297 167	100,00	0,00	100,00	100,00	-	2 971 670	297 167	1 207 495	-	2	-	-	-	-	-	NE
27924068	ČSOB Property fund, uzavřený investiční fond, a.s., člen skupiny ČSOB	Praha 5, Radlická 333/151	akciová spol.	69,63	100,00	-	-	907 000	59,76	9,87	69,63	100,00	ČSOB Asset Management, ČSOB Pojišťovna (viz Příloha č. 4)	907	907 000	542 000	-	35 333	-	-	-	-	-	NE
61251950	Eurincasso, s.r.o.	Praha 10, Benešovská 2538/40	spol. s ruč. omezeným	100,00	100,00	-	-	1 000	0,00	100,00	100,00	100,00	ČSOB Factoring (ČR)	x	1 000	-	-	592	-	-	-	-	-	NE
13584324	Hypoteční banka a.s.	Praha 5, Radlická 333/150	akciová spol.	100,00	100,00	27.4.2011	Navyšeni ZK o 2 500 Kč .	5 076 334	100,00	0,00	100,00	100,00	-	10 152 667	5 076 334	22 030 445	45 496 055	18 098 375	86 957 804	-	-	-	-	NE
25617184	Merion Properties s.r.o.	Praha 5, Radlická 333/150	spol. s ruč. omezeným	69,63	100,00	-	-	6 570	0,00	69,63	69,63	100,00	ČSOB Property fund	x	6 570	-	-	19 585	-	-	-	-	-	NE
00000949	MOTOKOV a.s. v likvidaci	Praha 8, Thámova 181/20	akciová spol.	70,09	70,09	-	-	62 000	0,50	69,59	70,09	70,09	ČSOB IBS	434 541	43 454	-	-	20 572	-	-	-	-	-	NE
00548219	MOTOKOV International a.s. v likvidaci	Praha 8, Thámova 181/20	akciová spol.	94,91	94,91	-	-	2 150	0,00	94,91	94,91	94,91	ČSOB IBS	408 097	2 040	-	-	3 062	-	-	-	-	-	NE
36859541	Property Skalica, s.r.o.	Bratislava, Medená 22/98, SR	spol. s ruč. omezeným	69,63	100,00	-	-	46 712	0,00	69,63	69,63	100,00	ČSOB Property fund	x	46 712	-	-	1 436	-	-	-	-	-	NE
36859516	Property LM, s.r.o.	Bratislava, Medená 22/98, SR	spol. s ruč. omezeným	69,63	100,00	-	-	125	0,00	69,63	69,63	100,00	ČSOB Property fund	x	125	-	-	627	-	-	-	-	-	NE
99999999	Tee Square Limited, Ltd.	British Virgin Islands, Tortola, Road Town, Third Floor, The Geneva Place, P.O.Box 986	zahr. práv. osoba	100,00	100,00	-	-	7 690	100,00	0,00	100,00	100,00	-	410 104	7 690	24 319	-	-	-	-	-	-	-	NE

SCHÉMA KONSOLIDAČNÍHO CELKU ČSOB K 30.6.2011

(Schéma konsolidačního celku ČSOB, nad nímž ČNB vykonává dohled na konsolidovaném základě.)



ÚDAJE O OBJEMU OBCHODŮ ČSOB V RÁMCI POSKYTOVÁNÍ INVESTIČNÍCH SLUŽEB

(v tis. Kč)	za 1. čtvrtletí 2011	za 2. čtvrtletí 2011
Objem obchodů s cennými papíry celkem	1 379 258 445	1 530 941 675
Obchody pro klienty	224 651 301	248 831 126
<i>Obchody pro klienty v rámci obhospodařování</i>	0	0
Investiční cenné papíry - akcie a obdobné cenné papíry	0	0
Investiční cenné papíry - dluhopisy a obdobné cenné papíry	0	0
Investiční cenné papíry - ostatní	0	0
Cenné papíry kolektivního investování	0	0
Nástroje peněžního trhu	0	0
<i>Ostatní obchody pro klienty</i>	224 651 301	248 831 126
Investiční cenné papíry - akcie a obdobné cenné papíry	82 405 289	88 932 587
Investiční cenné papíry - dluhopisy a obdobné cenné papíry	126 127 954	145 203 244
Investiční cenné papíry - ostatní	0	0
Cenné papíry kolektivního investování	16 118 058	14 695 295
Nástroje peněžního trhu	0	0
Obchody na vlastní účet	1 154 607 144	1 282 110 549
Investiční cenné papíry - akcie a obdobné cenné papíry	14 919 849	13 534 048
Investiční cenné papíry - dluhopisy a obdobné cenné papíry	1 138 423 238	1 268 576 245
Investiční cenné papíry - ostatní	0	0
Cenné papíry kolektivního investování	1 264 058	256
Nástroje peněžního trhu	0	0

(v tis. Kč)	za 1. čtvrtletí 2011	za 2. čtvrtletí 2011
Objem obchodů s deriváty¹ celkem	1 344 339 443	1 179 207 192
Obchody pro klienty	0	0
<i>Obchody pro klienty v rámci obhospodařování</i>	0	0
Akciové deriváty	0	0
Úrokové deriváty	0	0
Měnové deriváty	0	0
Komoditní deriváty	0	0
Úvěrové deriváty	0	0
Ostatní deriváty ²	0	0
<i>Ostatní obchody pro klienty</i>	0	0
Akciové deriváty	0	0
Úrokové deriváty	0	0
Měnové deriváty	0	0
Komoditní deriváty	0	0
Úvěrové deriváty	0	0
Ostatní deriváty ²	0	0
Obchody na vlastní účet	1 344 339 443	1 179 207 192
Akciové deriváty	0	0
Úrokové deriváty	112 829 043	73 874 813
Měnové deriváty	1 231 510 400	1 105 332 379
Komoditní deriváty	0	0
Úvěrové deriváty	0	0
Ostatní deriváty ²	0	0

¹ Objemy obchodů s deriváty v hodnotě podkladového nástroje.

² Ostatními deriváty se rozumí nástroje podle § 3 odst. 1 písm. e), f) a k) zákona o podnikání na kapitálovém trhu.

ÚDAJE O FINANČNÍ SITUACI ČSOB

Údaje jsou *nekonsolidované*, uvedené podle Mezinárodních standardů finančního výkaznictví (EU IFRS) ve struktuře podle ČNB.

ROZVAHA ČSOB

tis. Kč	Rozvaha: AKTIVA (EU IFRS)	30.9.2010	31.12.2010	31.3.2011	30.6.2011
1	Aktiva celkem	802 944 997	783 792 427	807 536 701	784 740 225
2	Pokladní hotovost a pohledávky vůči centrálním bankám	133 074 316	116 041 610	144 430 198	131 789 117
3	Pokladní hotovost	5 472 516	6 237 581	5 414 546	5 403 454
4	Pohledávky vůči centrálním bankám	127 601 801	109 804 029	139 015 652	126 385 663
5	Finanční aktiva k obchodování	92 392 825	81 948 689	74 599 865	62 452 166
6	<i>Deriváty k obchodování s kladnou reálnou hodnotou</i>	18 990 718	15 233 428	14 293 964	14 507 796
7	<i>Kapitálové nástroje k obchodování</i>	0	0	0	0
8	<i>Dluhové cenné papíry k obchodování</i>	54 497 101	39 840 273	43 901 942	36 038 843
9	<i>Pohledávky k obchodování</i>	18 905 006	26 874 989	16 403 960	11 905 527
10	Pohledávky k obchodování vůči úvěrovým institucím	16 499 506	23 811 078	14 843 696	10 260 310
11	Pohledávky k obchodování vůči j. osobám než úvěrovým institucím	2 404 139	3 063 908	1 559 497	1 630 953
12	Ostatní pohledávky k obchodování sektorově nečleněné	1 361	2	767	14 263
13	Finanční aktiva v reálné hodnotě vykáz. do zisku nebo ztráty	11 536 469	10 164 022	10 183 184	10 000 445
14	<i>Kapitálové nástroje v reálné hodnotě vykázané do Z/Z</i>				
15	<i>Dluhové cenné papíry v reálné hodnotě vykázané do Z/Z</i>	11 536 469	10 164 022	10 183 184	10 000 445
16	<i>Pohledávky v reálné hodnotě vykázané do zisku nebo ztráty</i>				
17	Pohledávky v reálné hodnotě vykázané do Z/Z vůči úvěr. inst.				
18	Pohledávky v RH vykázané do Z/Z vůči j. osobám než úvěr. inst.				
19	Ostatní pohledávky v RH vykázané do Z/Z sektorově nečleněné				
20	Realizovatelná finanční aktiva	165 456 596	167 662 035	166 224 219	152 516 224
21	<i>Kapitálové nástroje realizovatelné</i>	14 959	14 351	20 909	14 319
22	<i>Dluhové cenné papíry realizovatelné</i>	165 441 637	167 647 683	166 203 310	152 501 905
23	<i>Pohledávky realizovatelné</i>				
24	Pohledávky realizovatelné vůči úvěrovým institucím				
25	Pohledávky realizovatelné vůči j. osobám než úvěrovým institucím				
26	Ostatní pohledávky realizovatelné sektorově nečleněné				
27	Úvěry a jiné pohledávky	207 132 177	212 656 113	219 083 669	233 809 289
28	<i>Dluhové cenné papíry neobchodovatelné</i>	647 863	807 811	982 577	7 697 445
29	<i>Pohledávky</i>	206 484 314	211 848 302	218 101 092	226 111 844
30	Pohledávky vůči úvěrovým institucím	39 223 404	46 488 105	51 638 250	56 006 404
31	Pohledávky vůči osobám jiným než úvěrovým institucím	160 266 168	160 009 898	161 025 783	164 330 942
32	Ostatní pohledávky sektorově nečleněné	6 994 741	5 350 299	5 437 060	5 774 499
33	Finanční investice držené do splatnosti	135 873 120	140 571 278	138 759 530	136 863 629
34	<i>Dluhové cenné papíry držené do splatnosti</i>	135 873 120	140 571 278	138 759 530	136 863 629
35	<i>Pohledávky držené do splatnosti</i>				
36	Pohledávky držené do splatnosti vůči úvěrovým institucím				
37	Pohledávky držené do splatnosti vůči j. osobám než úvěrovým institucím				
38	Ostatní pohledávky držené do splatnosti sektorově nečleněné				
39	Zajišťovací deriváty s kladnou reálnou hodnotou	12 350 968	10 676 540	10 785 854	11 251 755
40	Zajišť. deriváty s kladnou RH - zajištění reálné hodnoty				
41	Zajišť. deriváty s kladnou RH - zajištění peněžních toků	12 350 968	10 676 540	10 785 854	11 251 755
42	Zajišť. deriváty s kl. RH - zajištění čistých investic do zahr. jedn.				
43	Zajišť. deriváty s kladnou RH - zajištění úrok. rizika - RH				
44	Zajišť. deriváty s kladnou RH - zajištění úrok. rizika - pen. toky				
45	Kladné změny reálné hodnoty portfolia zajišťovaných nástrojů				
46	Hmotný majetek	3 643 647	3 634 745	3 600 444	3 590 621
47	Pozemky, budovy a zařízení	3 643 647	3 634 745	3 600 444	3 590 621
48	Investice do nemovitostí				
49	Nehmotný majetek	3 169 640	3 057 209	2 996 780	2 946 107
50	Goodwill	2 688 910	2 688 910	2 688 910	2 688 910
51	Ostatní nehmotný majetek	480 731	368 299	307 870	257 198
52	Účasti v přidružených a ovládaných osobách a ve spol. podn.	34 803 428	35 061 707	35 061 707	37 561 707
53	Daňové pohledávky				
54	Pohledávky ze splatné daně				
55	Pohledávky z odložené daně				
56	Ostatní aktiva	3 511 810	2 318 479	1 811 252	1 959 164
57	Neoběžná aktiva a vyřazované skupiny určené k prodeji				

tis. Kč	Rozvaha: PASIVA (EU IFRS)	30.9.2010	31.12.2010	31.3.2011	30.6.2011
1	Závazky a vlastní kapitál celkem	802 944 997	783 792 427	807 536 701	784 740 225
2	Závazky celkem	747 388 729	725 501 011	746 483 016	736 272 697
3	Vklady, úvěry a ostatní finanční závazky vůči centr. bankám				
4	Finanční závazky k obchodování	24 699 813	21 710 407	20 316 272	20 437 893
5	<i>Deriváty k obchodování se zápornou reálnou hodnotou</i>	21 434 004	16 253 475	15 131 797	16 257 118
6	Závazky z krátkých prodejů	3 265 810	5 456 931	5 184 475	4 180 776
7	Vklady, úvěry a ostatní finanční závazky k obchodování				
8	Vklady, úvěry a ostatní fin. závazky k obch. vůči úvěr. inst.				
9	Vklady, úvěry a ostatní fin. závazky k obch. vůči j. os. než úvěr. inst.				
10	Ostatní finanční závazky k obchodování sektorově nečleněné				
11	Emitované dluhové CP určené k odkupu v krátkém období				
12	Finanční závazky v reálné hodnotě vykázané do zisku/ztráty	163 159 024	118 158 548	146 788 258	132 646 453
13	Vklady, úvěry a ostatní finanční závazky v RH vykázané do Z/Z	162 783 769	117 682 582	140 518 768	124 050 389
14	Vklady, úvěry a ost. fin. závaz. v RH vyk. do Z/Z vůči úvěr. inst.	22 143 877	32 117 348	39 183 791	46 370 609
15	Vklady a ost. fin. záv. v RH vyk. do Z/Z vůči j. os. než úvěr. inst.	140 638 940	85 565 234	101 334 961	77 633 806
16	Ostatní fin. závazky v RH hodnotě vykáz. do Z/Z sektor. nečlen.	952		16	45 973
17	Emitované dluhové CP v RH vykázané do zisku nebo ztráty	375 255	475 967	6 269 491	8 596 064
18	Podřízené závazky v RH vykázané do zisku nebo ztráty				
19	Finanční závazky v naběhlé hodnotě	543 376 173	573 112 113	564 769 971	566 690 502
20	Vklady, úvěry a ostatní finanční závazky v naběhlé hodnotě	514 755 712	544 753 795	534 951 293	537 106 595
21	Vklady a ost. fin. závazky v naběhlé hodnotě vůči úvěr. inst.	34 628 733	50 256 160	45 342 084	45 807 383
22	Vklady a ost. fin. závazky v naběhlé hodnotě vůči j. os. než úvěr. inst.	467 870 535	484 331 438	477 732 815	478 577 405
23	Ostatní finanční závazky v naběhlé hodnotě sektor. nečleněné	12 256 444	10 166 196	11 876 395	12 721 808
24	Emitované dluhové cenné papíry v naběhlé hodnotě	16 647 068	16 383 318	17 842 619	17 607 300
25	Podřízené závazky v naběhlé hodnotě	11 973 394	11 975 000	11 976 059	11 976 606
26	Finanční závazky spojené s převáděnými aktivy				
27	Zajišťovací deriváty se zápornou reálnou hodnotou	7 891 508	6 806 046	6 117 555	5 997 276
28	Zajišť. deriváty se zápornou RH - zajištění reálné hodnoty	1 165 361	868 689	685 004	634 452
29	Zajišť. deriváty se zápornou RH - zajištění peněžních toků	6 726 147	5 937 357	5 432 551	5 362 824
30	Zajišť. deriváty se zápornou RH - zaj. čistých investic do zahr. jedn.				
31	Zajišť. deriváty se zápornou RH - zajištění úrok. rizika - RH				
32	Zajišť. deriváty se zápornou RH - zajištění úrok. rizika - peněžní toky				
33	Záporné změny reál. hodnoty portfolia zajišťovaných nástrojů				
34	Rezervy	562 343	635 768	623 581	611 655
35	Rezervy na restrukturalizace				
36	Rezervy na daně a soudní spory	107 090	113 655	119 711	101 412
37	Rezervy na důchody a podobné závazky				
38	Rezervy na podrozvahové položky	357 565	429 308	413 768	422 874
39	Rezervy na nevýhodné smlouvy	97 688	92 805	90 102	87 369
40	Ostatní rezervy				
41	Daňové závazky	1 198 475	1 388 788	1 713 581	908 808
42	Závazky ze splatné daně	815 059	1 067 634	1 322 080	360 993
43	Závazky z odložené daně	383 416	321 154	391 502	547 815
44	Ostatní závazky	6 501 392	3 689 342	6 153 799	8 980 111
45	Základní kapitál družstev splatný na požádání	X	X	X	
46	Závazky spojené s vyřazovanými skupinami určenými k prodeji				
47	Vlastní kapitál celkem	55 556 268	58 291 416	61 053 685	48 467 528
48	Základní kapitál	5 855 000	5 855 000	5 855 000	5 855 000
49	Splacený základní kapitál	5 855 000	5 855 000	5 855 000	5 855 000
50	Nesplacený základní kapitál				
51	Emisní ážio	6 672 666	6 672 666	6 672 666	6 672 666
52	Další vlastní kapitál				
53	Kapitálová složka finančních nástrojů				
54	Ostatní kapitálové nástroje				
55	Fondy z přecenění a ostatní oceňovací rozdíly	3 506 395	3 921 750	4 214 344	5 392 025
56	Oceňovací rozdíly z hmotného majetku				
57	Oceňovací rozdíly z nehmotného majetku				
58	Zajištění čistých investic do zahraničních jednotek				
59	Zajištění peněžních toků	359 462	-60 444	228 165	703 995
60	Oceňovací rozdíly z realizovatelných finančních aktiv	3 146 933	3 982 194	3 986 178	4 688 029
61	Oceňovací rozdíly z neoběž. aktiv a ukončov. čin. určených k prodeji				
62	Ostatní oceňovací rozdíly				
63	Rezervní fondy	18 686 637	18 686 651	18 686 651	18 686 651
64	Nerozdělený zisk (neuhrazená ztráta) z předchozích období	10 358 499	10 358 499	23 155 349	5 335 657
65	Vlastní akcie				
66	Zisk (ztráta) za běžné účetní období	10 477 071	12 796 850	2 469 675	6 525 529

VÝKAZ ZISKU A ZTRÁTY ČSOB

tis. Kč	VÝKAZ ZISKU A ZTRÁT (EU IFRS)	30.9.2010	31.12.2010	31.3.2011	30.6.2011
1	Zisk z finanční a provozní činnosti	20 848 396	26 383 226	5 901 097	14 234 773
2	Úrokové výnosy	17 688 048	23 384 654	5 576 379	11 226 354
3	Úroky z pohledávek vůči centrálním bankám	146 928	180 130	59 612	131 580
4	Úroky z finančních aktiv k obchodování	1 295 322	1 749 236	440 400	879 820
5	Úroky z finančních aktiv v reálné hodnotě vykázanych do Z/Z	483 144	563 000	73 801	146 967
6	Úroky z realizovatelných finančních aktiv	4 355 119	5 708 563	1 282 388	2 506 599
7	Úroky z úvěrů a jiných pohledávek	6 509 024	8 574 466	2 166 356	4 427 953
8	Úroky z finančních investic držených do splatnosti	4 322 929	5 840 891	1 494 865	2 971 600
9	Zisk ze zajišťovacích úrokových derivátů	575 582	768 367	58 958	161 835
10	Úroky z ostatních aktiv				
11	Úrokové náklady	-5 236 672	-6 905 100	-1 600 117	-3 282 903
12	Úroky na vklady, úvěry a ost. fin. závazky vůči centr. bankám				
13	Úroky na finanční závazky k obchodování			-81 283	-205 501
14	Úroky na finanční závazky v reálné hodnotě vykázané do Z/Z	-411 757	-559 075	-168 959	-379 983
15	Úroky na finanční závazky v naběhlé hodnotě	-3 807 121	-5 051 366	-1 200 638	-2 425 422
16	Ztráta ze zajišťovacích úrokových derivátů	-1 014 666	-1 290 475	-148 282	-270 076
17	Úroky na ostatní závazky	-3 129	-4 183	-956	-1 922
18	Náklady na základní kapitál splatný na požádání				
19	Výnosy z dividend	3 113 497	3 450 739	93	2 953 305
20	Výnosy z dividend z finančních aktiv k obchodování				
21	Výnosy z dividend z finan.aktiv v RH vykázanych do Z/Z				
22	Výnosy z dividend z realizovatelných finančních aktiv	11 085	11 085	93	9 900
23	Výnosy z dividend od přidružených a ovládaných osob	3 102 412	3 439 654		2 943 405
24	Výnosy z poplatků a provizí	5 296 041	7 163 851	1 765 135	3 584 069
25	Poplatky a provize z operací s finan.nástroji pro zákazníky				
26	Poplatky a provize z obstarání emisí				
27	Poplatky a provize z obstarání finančních nástrojů				
28	Poplatky a provize za poradenskou činnost				
29	Poplatky a provize z clearingů a vypořádání				
30	Poplatky a provize za obhospodařování hodnot	4 651	5 926	130 017	243 347
31	Poplatky a provize za správu, úschovu a uložení hodnot	101 772	148 192	44 991	83 019
32	Poplatky a provize z příslibů a záruk	276 881	372 451	234 151	475 617
33	Poplatky a provize z platebního styku	3 414 176	4 620 077	1 224 034	2 482 984
34	Poplatky a provize ze strukturovaného financování				
35	Poplatky a provize ze sekuritizace				
36	Poplatky a provize z ostatních služeb	1 498 562	2 017 204	131 942	299 103
37	Náklady na poplatky a provize	-1 617 685	-2 227 165	-529 426	-1 117 309
38	Poplatky a provize na operace s finančními nástroji	-33 357	-48 693	-12 207	-23 993
39	Poplatky a provize na obhospodařování hodnot				
40	Poplatky a provize na správu, úschovu a uložení hodnot	-7 100	-11 106	-2 786	-6 514
41	Poplatky a provize na clearing a vypořádání	-11 418	-13 896		
42	Poplatky a provize na sekuritizaci				
43	Poplatky a provize na ostatní služby	-1 565 811	-2 153 469	-514 432	-1 086 802
44	Realizované Z/Z z finan. aktiv a závazků nevykáz. v RH do Z/Z	204 111	-70 561	73 373	74 961
45	Zisk (ztráta) z realizovatelných finančních aktiv	191 814	-84 734	71 718	71 718
46	Zisk (ztráta) z úvěrů a jiných pohledávek	12 297	165 437	1 655	3 243
47	Zisk (ztráta) z finančních investic držených do splatnosti				
48	Zisk (ztráta) z finančních závazků v naběhlé hodnotě		-151 264		
49	Zisk (ztráta) z ostatních závazků				
50	Zisk (ztráta) z finančních aktiv a závazků k obchodování	4 856 651	4 301 336	2 190 320	2 867 948
51	Zisk (ztráta) z kapitálových nástrojů a akciových derivátů				
52	Zisk (ztráta) z úrokových nástrojů (včetně úrok. derivátů)	-83 294	-55 912	444 426	314 833
53	Zisk (ztráta) z měnových nástrojů (včetně měn. derivátů)	4 934 405	4 347 515	1 744 870	2 549 316

VÝKAZ ZISKU A ZTRÁTY ČSOB

tis. Kč	VÝKAZ ZISKU A ZTRÁT (EU IFRS)	30.9.2010	31.12.2010	31.3.2011	30.6.2011
54	Zisk (ztráta) z úvěrových nástrojů (včetně úvěr. derivátů)				
55	Zisk (ztráta) z komodit a komoditních derivátů	5 540	9 733	1 024	3 799
56	Zisk (ztráta) z ostatních nástrojů včetně hybridních				
57	Zisk (ztráta) z finan. aktiv a závazků v RH vykázané do Z/Z	524 629	446 558	-1 545	8 856
58	Zisk (ztráta) ze zajišťovacího účetnictví	-4 341	1 054	94 946	49 542
59	Kurzové rozdíly	-4 164 939	-3 074 870	-1 587 785	-1 980 633
60	Zisk (ztráta) z odúčtování aktiv j. než držených k prodeji	5 274	8 831	950	5 458
61	Ostatní provozní výnosy	780 700	1 060 884	119 797	261 183
62	Ostatní provozní náklady	-596 917	-1 156 984	-201 023	-416 058
63	Správní náklady	-8 060 982	-11 178 702	-2 882 958	-5 729 766
64	Náklady na zaměstnance	-3 744 313	-5 167 146	-1 352 712	-2 688 503
65	Mzdy a platy	-2 655 100	-3 660 692	-957 341	-1 891 338
66	Sociální a zdravotní pojištění	-830 428	-1 152 417	-306 376	-606 130
67	Penzijní a podobné výdaje	-90 384	-116 649	-29 214	-69 178
68	Náklady na dočasné zaměstnance				
69	Odměny - vlastní kapitálové nástroje				
70	Ostatní náklady na zaměstnance	-168 400	-237 388	-59 782	-121 857
71	Ostatní správní náklady	-4 316 669	-6 011 557	-1 530 246	-3 041 263
72	Náklady na reklamu	-435 926	-640 180	-125 505	-304 211
73	Náklady na poradenství	-230 224	-253 664	-48 505	-156 941
74	Náklady na informační technologie	-152 753	-244 622	-49 918	-101 510
75	Náklady na outsourcing	-2 633 044	-3 662 712	-990 330	-1 856 667
76	Nájemné	-548 345	-727 530	-186 710	-377 680
77	Jiné správní náklady	-316 377	-482 850	-129 277	-244 254
78	Odpisy	-518 919	-692 377	-155 153	-303 082
79	Odpisy pozemků, budov a zařízení	-280 657	-377 983	-93 945	-187 781
80	Odpisy investic do nemovitostí				
81	Odpisy nehmotného majetku	-238 262	-314 394	-61 208	-115 301
82	Tvorba rezerv	5 300	-69 342	-6 263	-941
83	Ztráty ze znehodnocení	-1 187 968	-870 786	-32 884	-1 353 354
84	Ztráty ze znehodnocení fin. aktiv nevykázaných v RH do Z/Z	-1 161 868	-1 129 064	-32 884	-1 353 354
85	Ztráty ze znehodnocení finančních aktiv v pořizovací ceně				
86	Ztráty ze znehodnocení realizovatelných finančních aktiv	0	0		-1 277 129
87	Ztráty ze znehodnocení úvěrů a jiných pohledávek	-1 153 405	-1 120 601	-27 408	-70 749
88	Ztráty ze znehodnocení finan. investic držených do splatnosti	-8 463	-8 463	-5 476	-5 476
89	Ztráty ze znehodnocení nefinančních aktiv	-26 100	258 279		
90	Ztráty ze znehodnocení pozemků, budov a zařízení				
91	Ztráty ze znehodnocení z investic do nemovitostí				
92	Ztráty ze znehodnocení goodwillu				
93	Ztráty ze znehodnocení nehmotného majetku				
94	Ztráty ze znehodnocení účastí v přídr. a ovlád.os. a sp. podn.		258 279		
95	Ztráty ze znehodnocení ostatních nefinančních aktiv	-26 100			
96	Negativní goodwill bezprostředně zahrnutý do výkazu Z/Z				
97	Podíl na Z/Z přídr. a ovládaných osob a společných podniků				
98	Zisk nebo ztráta z neoběžných aktiv a vyřazovaných skupin				
99	Zisk nebo ztráta z pokračujících činností před zdaněním	11 085 827	13 572 020	2 823 840	6 847 630
100	Náklady na daň z příjmů	-608 756	-775 170	-354 165	-322 100
101	Zisk nebo ztráta z pokračujících činností po zdanění	10 477 071	12 796 850	2 469 675	6 525 529
102	Zisk nebo ztráta z ukončované činnosti po zdanění				
103	Zisk nebo ztráta po zdanění	10 477 071	12 796 850	2 469 675	6 525 529

Československá obchodní banka, a. s.
IČ: 00001350

ÚDAJE O FINANČNÍ SITUACI ČSOB

INFORMACE O POHLEDÁVKÁCH

Informace o pohledávkách z finančních činností bez selhání a se selháním

Informace o pohledávkách z finančních činností bez selhání a se selháním (tis.Kč)							
30.6.2011		Hodnota před znehodnocením	Účetní hodnota (netto)	Opravné položky k jednotlivým pohledávkám	Opravné položky k portfoliím pohledávek jednotlivě bez znehodnocení	Opravné položky k portfoliu jednotlivě nevýznam. pohledávek	Kumulovaná ztráta z ocenění reálnou hodnotou
		1	2	3	4	5	6
Pohledávky z finančních činností celkem	1	228 471 884	220 337 345	3 672 638	419 859	4 042 042	
Pohledávky za úvěrovými institucemi	2	56 192 908	56 006 404	11 373	21	175 110	
Pohledávky za úvěrovými institucemi bez selhání	3	55 729 720	55 729 699		21		
Standardní pohledávky za úvěrovými institucemi	4	55 455 978	55 455 978				
Sledované pohledávky za úvěrovými institucemi	5	273 742	273 721		21		
Pohledávky za úvěrovými institucemi se selháním	6	463 188	276 705	11 373		175 110	
Nestandardní pohledávky za úvěrovými institucemi	7	3 756	3 756			0	
Pochybné pohledávky za úvěrovými institucemi	8	11 437	63	11 373			
Ztrátové pohledávky za úvěrovými institucemi	9	447 996	272 886			175 110	
Pohledávky za jinými osobami než úvěr. institucemi	10	172 278 975	164 330 942	3 661 264	419 838	3 866 932	
Pohledávky za j. osobami než úvěr.institucemi bez selhání	11	159 448 534	159 028 697		419 838		
Standardní pohledávky za jinými osobami než úvěr.institucemi	12	154 482 258	154 482 258				
Sledované pohledávky za jin. osobami než úvěr.institucemi	13	4 966 277	4 546 439		419 838		
Pohledávky za jin. osobami než úvěr.institucemi se selháním	14	12 830 441	5 302 245	3 661 264		3 866 932	
Nestandardní pohledávky za jin. osobami než úvěr.institucemi	15	5 688 604	3 752 017	1 397 425		539 163	
Pochybné pohledávky za jinými osobami než úvěr.institucemi	16	847 914	434 487	179 051		234 375	
Ztrátové pohledávky za jinými osobami než úvěr.institucemi	17	6 293 923	1 115 741	2 084 788		3 093 394	

Informace o pohledávkách z finančních činností bez selhání a se selháním (tis.Kč)							
31.3.2011		Hodnota před znehodnocením	Účetní hodnota (netto)	Opravné položky k jednotlivým pohledávkám	Opravné položky k portfoliím pohledávek jednotlivě bez znehodnocení	Opravné položky k portfoliu jednotlivě nevýznam. pohledávek	Kumulovaná ztráta z ocenění reálnou hodnotou
		1	2	3	4	5	6
Pohledávky z finančních činností celkem	1	220 953 798	212 664 032	3 727 521	446 018	4 116 227	
Pohledávky za úvěrovými institucemi	2	51 829 409	51 638 250	11 464	73	179 621	
Pohledávky za úvěrovými institucemi bez selhání	3	51 352 373	51 352 300		73		
Standardní pohledávky za úvěrovými institucemi	4	51 337 433	51 337 433				
Sledované pohledávky za úvěrovými institucemi	5	14 941	14 867		73		
Pohledávky za úvěrovými institucemi se selháním	6	477 036	285 950	11 464		179 621	
Nestandardní pohledávky za úvěrovými institucemi	7	6 101	6 051			50	
Pochybné pohledávky za úvěrovými institucemi	8	11 528	64	11 464			
Ztrátové pohledávky za úvěrovými institucemi	9	459 406	279 835			179 571	
Pohledávky za jinými osobami než úvěr. institucemi	10	169 124 389	161 025 783	3 716 057	445 944	3 936 606	
Pohledávky za j. osobami než úvěr.institucemi bez selhání	11	155 889 576	155 443 632		445 944		
Standardní pohledávky za jinými osobami než úvěr.institucemi	12	150 377 479	150 377 479				
Sledované pohledávky za jin. osobami než úvěr.institucemi	13	5 512 097	5 066 153		445 944		
Pohledávky za jin. osobami než úvěr.institucemi se selháním	14	13 234 813	5 582 151	3 716 057		3 936 606	
Nestandardní pohledávky za jin. osobami než úvěr.institucemi	15	6 189 520	3 979 534	1 604 015		605 971	
Pochybné pohledávky za jinými osobami než úvěr.institucemi	16	721 340	424 681	51 982		244 676	
Ztrátové pohledávky za jinými osobami než úvěr.institucemi	17	6 323 953	1 177 935	2 060 060		3 085 958	

Informace o pohledávkách z finančních činností bez selhání a se selháním (tis.Kč)							
31.12.2010		Hodnota před znehodnocením	Účetní hodnota (netto)	Opravné položky k jednotlivým pohledávkám	Opravné položky k portfoliím pohledávek jednotlivě bez znehodnocení	Opravné položky k portfoliu jednotlivě nevýznam. pohledávek	Kumulovaná ztráta z ocenění reálnou hodnotou
		1	2	3	4	5	6
	Pohledávky z finančních činností celkem	214 825 778	206 498 003	3 708 840	453 080	4 165 856	
	Pohledávky za úvěrovými institucemi	46 694 920	46 488 105	11 707	154	194 953	
	Pohledávky za úvěrovými institucemi bez selhání	46 159 998	46 159 844		154		
	Standardní pohledávky za úvěrovými institucemi	46 139 949	46 139 949				
	Sledované pohledávky za úvěrovými institucemi	20 049	19 895		154		
	Pohledávky za úvěrovými institucemi se selháním	534 921	328 260	11 707		194 953	
	Nestandardní pohledávky za úvěrovými institucemi	7 446	7 414			32	
	Pochybné pohledávky za úvěrovými institucemi	28 788	17 080	11 707			
	Ztrátové pohledávky za úvěrovými institucemi	498 688	303 766			194 921	
	Pohledávky za jinými osobami než úvěr. institucemi	168 130 859	160 009 898	3 697 132	452 926	3 970 902	
	Pohledávky za j. osobami než úvěr.institucemi bez selhání	154 364 153	153 911 228		452 926		
	Standardní pohledávky za jinými osobami než úvěr.institucemi	148 943 159	148 943 159				
	Sledované pohledávky za jin. osobami než úvěr.institucemi	5 420 994	4 968 069		452 926		
	Pohledávky za jin. osobami než úvěr.institucemi se selháním	13 766 705	6 098 671	3 697 132		3 970 902	
	Nestandardní pohledávky za jin. osobami než úvěr.institucemi	7 272 617	4 505 312	2 005 559		761 746	
	Pochybné pohledávky za jinými osobami než úvěr.institucemi	802 208	460 204	55 217		286 787	
	Ztrátové pohledávky za jinými osobami než úvěr.institucemi	5 691 880	1 133 155	1 636 356		2 922 369	

Informace o pohledávkách z finančních činností bez selhání a se selháním (tis.Kč)							
30.9.2010		Hodnota před znehodnocením	Účetní hodnota (netto)	Opravné položky k jednotlivým pohledávkám	Opravné položky k portfoliím pohledávek jednotlivě bez znehodnocení	Opravné položky k portfoliu jednotlivě nevýznam. pohledávek	Kumulovaná ztráta z ocenění reálnou hodnotou
		1	2	3	4	5	6
	Pohledávky z finančních činností celkem	207 745 757	199 489 573	3 389 075	569 600	4 297 510	
	Pohledávky za úvěrovými institucemi	39 422 376	39 223 404	11 497	35	187 439	
	Pohledávky za úvěrovými institucemi bez selhání	38 903 583	38 903 548		35		
	Standardní pohledávky za úvěrovými institucemi	38 884 067	38 884 067				
	Sledované pohledávky za úvěrovými institucemi	19 516	19 481		35		
	Pohledávky za úvěrovými institucemi se selháním	518 793	319 857	11 497		187 439	
	Nestandardní pohledávky za úvěrovými institucemi	10 287	10 219			68	
	Pochybné pohledávky za úvěrovými institucemi	29 129	17 632	11 497			
	Ztrátové pohledávky za úvěrovými institucemi	479 377	292 005			187 372	
	Pohledávky za jinými osobami než úvěr. institucemi	168 323 381	160 266 168	3 377 578	569 564	4 110 070	
	Pohledávky za j. osobami než úvěr.institucemi bez selhání	155 108 264	154 538 700		569 564		
	Standardní pohledávky za jinými osobami než úvěr.institucemi	147 690 497	147 690 497				
	Sledované pohledávky za jin. osobami než úvěr.institucemi	7 417 767	6 848 203		569 564		
	Pohledávky za jin. osobami než úvěr.institucemi se selháním	13 215 117	5 727 469	3 377 578		4 110 070	
	Nestandardní pohledávky za jin. osobami než úvěr.institucemi	6 511 462	3 973 969	1 650 401		887 091	
	Pochybné pohledávky za jinými osobami než úvěr.institucemi	1 022 042	551 457	134 655		335 930	
	Ztrátové pohledávky za jinými osobami než úvěr.institucemi	5 681 613	1 202 042	1 592 522		2 887 049	

Informace o pohledávkách bez znehodnocení a se znehodnocením

Informace o pohledávkách bez znehodnocení a se znehodnocením (tis.Kč)						
30.6.2011	Hodnota před znehodnocením		Opravné položky	Kumulovaná ztráta z ocenění reálnou hodnotou	Účetní hodnota (netto)	
	Pohledávky oceňované naběhlou hodnotou	Pohledávky oceňované reálnou hodnotou	Pohledávky oceňované naběhlou hodnotou	Pohledávky oceňované reálnou hodnotou	Pohledávky oceňované naběhlou hodnotou	Pohledávky oceňované reálnou hodnotou
	Pohledávky bez znehodnocení	242 124 748	X	X	242 124 748	
	Pohledávky se znehodnocením	18 792 463	8 135 188		10 657 275	

Informace o pohledávkách bez znehodnocení a se znehodnocením (tis.Kč)						
31.3.2011	Hodnota před znehodnocením		Opravné položky	Kumulovaná ztráta z ocenění reálnou hodnotou	Účetní hodnota (netto)	
	Pohledávky oceňované naběhlou hodnotou	Pohledávky oceňované reálnou hodnotou	Pohledávky oceňované naběhlou hodnotou	Pohledávky oceňované reálnou hodnotou	Pohledávky oceňované naběhlou hodnotou	Pohledávky oceňované reálnou hodnotou
	Pohledávky bez znehodnocení	235 829 730	X	X	235 829 730	
	Pohledávky se znehodnocením	19 560 759	8 290 349		11 270 410	

Informace o pohledávkách bez znehodnocení a se znehodnocením (tis.Kč)						
31.12.2010	Hodnota před znehodnocením		Opravné položky	Kumulovaná ztráta z ocenění reálnou hodnotou	Účetní hodnota (netto)	
	Pohledávky oceňované naběhlou hodnotou	Pohledávky oceňované reálnou hodnotou			Pohledávky oceňované naběhlou hodnotou	Pohledávky oceňované reálnou hodnotou
Pohledávky bez znehodnocení	211 925 230		X	X	211 925 230	
Pohledávky se znehodnocením	20 041 585		8 328 359		11 713 226	

Informace o pohledávkách bez znehodnocení a se znehodnocením (tis.Kč)						
30.9.2010	Hodnota před znehodnocením		Opravné položky	Kumulovaná ztráta z ocenění reálnou hodnotou	Účetní hodnota (netto)	
	Pohledávky oceňované naběhlou hodnotou	Pohledávky oceňované reálnou hodnotou			Pohledávky oceňované naběhlou hodnotou	Pohledávky oceňované reálnou hodnotou
Pohledávky bez znehodnocení	216 348 164		X	X	216 348 164	
Pohledávky se znehodnocením	21 076 704		8 256 797		12 819 906	

Informace o restrukturalizovaných pohledávkách

Restrukturalizované pohledávky (tis. Kč)				
(Pohledávky z finančních činností, které byly během účetního období restrukturalizovány.)	30.9.2010	31.12.2010	31.3.2011	30.6.2011
Restrukturalizované pohledávky za účetní období v hodnotě před znehodnocením	2 016 780	2 454 929	764 454	1 546 225
Pohledávky oceňované naběhlou hodnotou	2 016 780	2 454 929	764 454	1 546 225
Pohledávky oceňované reálnou hodnotou	0	0	0	0

INFORMACE O DERIVÁTECH

Příloha č. 7

Deriváty k obchodování		30.9.2010	31.12.2010	31.3.2011	30.6.2011
Deriváty k obchodování – aktiva					
reálná hodnota	tis. Kč	18 990 718	15 233 428	14 293 964	14 507 796
jmenovitá (pomyslná) hodnota	tis. Kč	823 895 624	875 416 313	858 337 718	886 410 183
Deriváty k obchodování – závazky					
reálná hodnota	tis. Kč	21 434 004	16 253 475	15 131 797	16 257 118
jmenovitá (pomyslná) hodnota	tis. Kč	824 094 094	874 817 227	857 813 427	886 084 276

Deriváty zajišťovací		30.9.2010	31.12.2010	31.3.2011	30.6.2011
Deriváty zajišťovací – aktiva					
reálná hodnota	tis. Kč	12 350 968	10 676 540	10 785 854	11 251 755
jmenovitá (pomyslná) hodnota	tis. Kč	225 170 659	228 455 874	231 746 412	236 039 175
Deriváty zajišťovací – závazky					
reálná hodnota	tis. Kč	7 891 508	6 806 046	6 117 555	5 997 276
jmenovitá (pomyslná) hodnota	tis. Kč	219 150 053	223 344 806	226 195 012	230 402 237

POMĚROVÉ UKAZATELE ČSOB

Ukazatel		30.9.2010	31.12.2010	31.3.2011	30.6.2011
Kapitálová přiměřenost	%	16,37	16,51	16,25	14,17
Rentabilita průměrných aktiv (ROAA)	%	1,89	1,72	1,27	1,67
Rentabilita průměrného původního kapitálu (ROAE)	%	38,59	34,84	25,63	36,16
Aktiva na jednoho zaměstnance	tis. Kč	115 681	121 161	123 533	119 662
Správní náklady na jednoho zaměstnance*	tis. Kč	1 548	1 728	1 764	1 747
Zisk po zdanění na jednoho zaměstnance*	tis. Kč	2 013	1 978	1 511	1 990

* Přepočteno na roční základ.

ÚDAJE O PLNĚNÍ PRAVIDEL OBEZŘETNÉHO PODNIKÁNÍ NA KONSOLIDOVANÉM ZÁKLADĚ

1. ÚDAJE O KAPITÁLU na konsolidovaném základě

Souhrnná informace o podmínkách a hlavních charakteristikách kapitálu a jeho složek

Pravidla pro výpočet kapitálové přiměřenosti regulovaného konsolidačního celku (kapitálové přiměřenosti na konsolidovaném základě) jsou stanovena vyhláškou ČNB č. 123/2007 Sb., o pravidlech obezřetného podnikání bank, spořitelních a úvěrních družstev a obchodníků s cennými papíry, ve znění pozdějších předpisů, kde jsou stanovena i pravidla pro sestavení regulovaného konsolidačního celku.

K 30.6.2011

Základní kapitál ČSOB je plně upsaný a splacený. K 30. červnu 2011 činil 5 855 mil. Kč a byl rozdělen na 292 750 000 kusů kmenových akcií v nominální hodnotě 20 Kč na akcii. Emisní ážio regulovaného konsolidačního celku bylo v celkové hodnotě 7 509 mil. Kč.

ČSOB přijala k podpoře svého kapitálu podřízený dluh ve výši 12 mld. Kč ve dvou tranších: 5 mld. Kč v září 2006 se splatností 29. září 2016 a 7 mld. Kč v únoru 2007 se splatností 28. března 2017.

V 1. čtvrtletí 2011 byl regulační konsolidovaný kapitál zvýšen o 1,2 mld. Kč zejména vlivem započtení nerozdělených zisků dceřiných společností z předchozích období.

Rozhodnutím jediného akcionáře, mateřské společnosti KBC, byla ve 2. čtvrtletí 2011 vyplacena dividenda v celkové výši 17,8 mld. Kč, z toho 5 mld. Kč bylo z nerozděleného zisku z předchozích let. Zejména vyplacení nerozděleného zisku z předchozích let formou dividendy se podílelo na snížení regulačního konsolidovaného kapitálu ve 2. čtvrtletí 2011 ve výši 5,7 mld. Kč.

K 31.3.2011

Základní kapitál ČSOB je plně upsaný a splacený. K 31. březnu 2011 činil 5 855 mil. Kč a byl rozdělen na 292 750 000 kusů kmenových akcií v nominální hodnotě 20 Kč na akcii. Emisní ážio regulovaného konsolidačního celku bylo v celkové hodnotě 7 509 mil. Kč.

ČSOB přijala k podpoře svého kapitálu podřízený dluh ve výši 12 mld. Kč ve dvou tranších: 5 mld. Kč v září 2006 se splatností 29. září 2016 a 7 mld. Kč v únoru 2007 se splatností 28. března 2017.

V 1. čtvrtletí 2011 byl regulační konsolidovaný kapitál zvýšen o 1,2 mld. Kč zejména vlivem započtení nerozdělených zisků dceřiných společností z předchozích období.

K 31.12.2010 a 30.9.2010

Základní kapitál ČSOB je plně upsaný a splacený. K 31. prosinci 2010 (a k 30. září 2010) činil 5 855 mil. Kč a byl rozdělen na 292 750 000 kusů kmenových akcií v nominální hodnotě 20 Kč na akcii. Emisní ážio regulovaného konsolidačního celku bylo v celkové hodnotě 7 509 mil. Kč.

ČSOB přijala k podpoře svého kapitálu podřízený dluh ve výši 12 mld. Kč ve dvou tranších: 5 mld. Kč v září 2006 se splatností 29. září 2016 a 7 mld. Kč v únoru 2007 se splatností 28. března 2017.

V roce 2010 činil nárůst regulačního konsolidovaného kapitálu 2 360 mil. Kč. Důvodem nárůstu je započtení nerozdělených zisků dceřiných společností z předchozích období v celkové výši 732 mil. Kč a dosažení přebytku v krytí očekávaných úvěrových ztrát. Navýšením krytí očekávaných úvěrových ztrát vzrostl regulační konsolidovaný kapitál o 1 354 mil. Kč.

Výši dodatkového kapitálu (Tier 2) ve 4. čtvrtletí 2010 pozitivně ovlivnilo zvýšené krytí očekávaných úvěrových ztrát, které činilo 430 mil. Kč.

Ve 2. čtvrtletí 2010 byl regulační konsolidovaný kapitál zvýšen o 1,7 mld. Kč započtením nerozdělených zisků dceřiných společností z předchozích období.

Údaje o kapitálu regulovaného konsolidačního celku

Údaje o kapitálu (tis. Kč)		31.3.2011	30.6.2011
1.	Souhrnná výše původního kapitálu (složka Tier 1)	46 445 269	41 239 358
1.1	Souhrnná výše hlavního původního kapitálu	46 445 269	41 239 358
	Splacený základní kapitál zapsaný v obchodním rejstříku	5 855 000	5 855 000
	Vlastní akcie a podíly	0	0
	Emisní ážio	7 508 552	7 508 552
	Povinné rezervní fondy	18 686 651	18 686 651
	Nerozdělený zisk z předchozích období	17 202 114	11 827 252
	Menšinové podíly	831 247	896 729
	Goodwill z konsolidace	-263 073	-263 073
	Výsledné kurzové rozdíly z konsolidace	0	0
	Goodwill jiný než z konsolidace	-2 688 910	-2 688 910
	Nehmotný majetek jiný než goodwill	-617 764	-582 842
	Negativní oceňovací rozdíl ze změn RH realizovatelných kapitálových nástrojů	-68 547	-1
1.2	Souhrnná výše vedlejšího původního kapitálu	0	0
	Hybridní nástroje celkem	0	0
2.	Souhrnná výše dodatkového kapitálu (složka Tier 2)	12 893 805	12 398 151
2.1	Hlavní dodatkový kapitál	917 746	421 545
	Přebytek v krytí očekávaných úvěrových ztrát	917 746	421 545
	Překročení limitů pro hybridní nástroje	0	0
2.2	Vedlejší dodatkový kapitál	11 976 059	11 976 606
	Podřízený dluh A	11 976 059	11 976 606
3.	Souhrnná výše kapitálu na krytí tržního rizika (složka Tier 3)	0	0
4.	Souhrnná výše odčitatelných položek od původního a dodatkového kapitálu (od Tier 1 + Tier 2)	-625 156	-625 156
	<i>z toho výše odčitatelné položky z titulu nedostatku v krytí očekávaných úvěrových ztrát</i>	0	0
Souhrnná výše kapitálu po zohlednění odčitatelných položek od původního a dodatkového kapitálu a stanovených limitů položek kapitálu		58 713 918	53 012 353

Údaje o kapitálu regulovaného konsolidačního celku

Údaje o kapitálu (tis. Kč)		30.9.2010	31.12.2010
1.	Souhrnná výše původního kapitálu (Tier 1)	45 474 692	45 583 002
	Splacený základní kapitál zapsaný v obchodním rejstříku	5 855 000	5 855 000
	Vlastní akcie a podíly	0	0
	Emisní ážio	7 508 552	7 508 552
	Povinné rezervní fondy	18 686 637	18 686 651
	Nerozdělený zisk z předchozích období	16 373 667	16 373 667
	Menšinové podíly	853 933	853 933
	Goodwill z konsolidace	-263 073	-263 073
	Výsledné kurzové rozdíly z konsolidace	0	0
	Goodwill jiný než z konsolidace	-2 688 910	-2 688 910
	Nehmotný majetek jiný než goodwill	-780 856	-672 561
	Negativní oceňovací rozdíl ze změn RH realizovatelných kapitálových nástrojů	-70 258	-70 258
2.	Souhrnná výše dodatkového kapitálu (Tier 2)	12 128 943	12 564 359
3.	Souhrnná výše kapitálu na krytí tržního rizika (Tier 3)	0	0
4.	Souhrnná výše odčitatelných položek od původního a dodatkového kapitálu (od Tier 1 + Tier 2)	-625 156	-625 156
	z toho výše odčitatelné položky z titulu nedostatku v krytí očekávaných úvěrových ztrát	0	0
Souhrnná výše kapitálu po zohlednění odčitatelných položek od původního a dodatkového kapitálu a stanovených limitů položek kapitálu		56 978 479	57 522 205

2. ÚDAJE O KAPITÁLOVÉ PŘIMĚŘENOSTI A VÝŠI KAPITÁLOVÝCH POŽADAVKŮ na konsolidovaném základě

Souhrnná informace o přístupu povinné osoby k posuzování dostatečnosti vnitřně stanoveného kapitálu vzhledem k jejím současným a budoucím činnostem

(vnitřně stanovená a udržovaná kapitálová přiměřenost)

ČSOB jako součást skupiny KBC aplikovala jednotný skupinový přístup k systému vnitřně stanoveného kapitálu (dále SVSK). Skupinový přístup k SVSK byl schválen jak vrcholnými orgány KBC, tak ČSOB. V přístupu jsou zohledňovány požadavky mateřského i lokálních regulatorních orgánů.

K 30.6.2011, 31.3.2011 a k 31.12.2010

Za implementaci systému vnitřně stanoveného kapitálu ve skupině ČSOB je zodpovědný útvar Řízení rizik ČSOB, SVSK je aplikován na konsolidované úrovni. Systém vnitřně stanoveného kapitálu je součástí celkového rámce řízení rizik včetně aplikovaných kontrolních mechanismů.

Koncepce SVSK skupiny ČSOB byla schválena představenstvem ČSOB; představenstvo minimálně ročně, obvykle ve druhém čtvrtletí, projednává a schvaluje změny a úpravy v SVSK. Informace o stavu a předpokládaném vývoji SVSK jsou čtvrtletně předkládány výboru Řízení aktiv a pasiv.

Dostatečnost vnitřně stanoveného kapitálu je stanovena na základě výpočtu ekonomického kapitálu (neboli kapitálové potřeby k pokrytí rizika) a zahrnuje následující významná rizika, kterým je skupina ČSOB vystavena:

- Úvěrové riziko vč. rizika koncentrace
- Tržní riziko obchodní knihy
- Operační riziko
- ALM riziko
- Business riziko

Těmto druhům rizik je přímo alokována příslušná hodnota kapitálu. Ostatní rizika jsou v rámci procesů systému vnitřně stanoveného kapitálu pokryta kvalitativními opatřeními v oblasti řízení rizik, organizace procesů, kontrolních mechanismů apod.

Plánovaná výše kapitálové potřeby je počítána pro skupinu ČSOB jako samostatnou entitu v rámci skupiny KBC na úrovni pravděpodobnosti 99,9 % s promítnutím diversifikačních efektů v rámci skupiny ČSOB. Dostupné kapitálové zdroje musí plně pokrývat kapitálové potřeby. V případě ohrožení splnění této podmínky jsou ve spolupráci se skupinou KBC přijímána opatření k nápravě (navýšení kapitálových zdrojů, snížení rizika).

Skupina ČSOB je v současné době dostatečně vybavena kapitálem ve smyslu regulatorních požadavků zahrnujících jak regulatorní kapitálovou přiměřenost, tak SVSK.

K 30.9.2010

Za implementaci systému vnitřně stanoveného kapitálu ve skupině ČSOB je zodpovědný útvar Řízení rizik ČSOB, SVSK je aplikován na konsolidované úrovni. Systém vnitřně stanoveného kapitálu je součástí celkového rámce řízení rizik včetně aplikovaných kontrolních mechanismů.

Koncepce SVSK skupiny ČSOB byla schválena představenstvem ČSOB; představenstvo minimálně ročně, obvykle ve druhém čtvrtletí, projednává a schvaluje změny a úpravy v SVSK. Informace o stavu a předpokládaném vývoji SVSK jsou čtvrtletně předkládány výboru Řízení aktiv a pasiv.

Dostatečnost vnitřně stanoveného kapitálu je stanovena na základě výpočtu ekonomického kapitálu (neboli kapitálové potřeby k pokrytí rizika) a zahrnuje následující významná rizika, kterým je skupina ČSOB vystavena:

- Úvěrové riziko vč. rizika koncentrace
- Tržní riziko obchodní knihy
- Operační riziko
- ALM riziko
- Business riziko

Těmto druhům rizik je přímo alokována příslušná hodnota kapitálu. Ostatní rizika jsou v rámci procesů systému vnitřně stanoveného kapitálu pokryta kvalitativními opatřeními v oblasti řízení rizik, organizace procesů, kontrolních mechanismů apod.

Plánovaná výše kapitálové potřeby je počítána metodou Value at Risk (VaR) pro jednorocní časovou periodu na úrovni pravděpodobnosti 99,96 % (odpovídající cílové úrovni „AA“ ratingu skupiny KBC s promítnutím diversifikačních efektů mezi jednotlivými entitami skupiny KBC).

Zároveň je počítána i kapitálová potřeba pro skupinu ČSOB jako samostatnou entitu v rámci skupiny KBC na úrovni pravděpodobnosti 99,9 % s promítnutím diversifikačních efektů pouze v rámci skupiny ČSOB. Dostupné kapitálové zdroje musí pokrývat kapitálové potřeby v obou variantách propočtu na tříleté plánovací období. V případě nesplnění této podmínky jsou ve spolupráci se skupinou KBC přijímána opatření k nápravě (navýšení kapitálových zdrojů, snížení rizika).

Skupina ČSOB je v současné době dostatečně vybavena kapitálem ve smyslu regulatorních požadavků zahrnujících jak regulatorní kapitálovou přiměřenost, tak SVSK.

Výše kapitálových požadavků regulovaného konsolidačního celku

Kapitálové požadavky (tis. Kč)		30.9.2010	31.12.2010	31.3.2011	30.6.2011
1.	K úvěrovému riziku celkem	21 365 953	21 543 689	21 643 909	21 537 229
1.1.	Kapitálové požadavky k úvěrovému riziku při standardizovaném přístupu celkem	2 528 164	2 506 954	2 494 899	2 477 037
	k expozicím vůči centrálním vládám a bankám	0	0	0	0
	k expozicím vůči institucím	71 733	91 233	116 469	117 400
	k podnikovým expozicím	1 363 968	1 418 034	1 407 074	1 435 315
	k retailovým expozicím	563 370	494 469	459 361	438 994
	k akciovým expozicím	71 872	72 429	73 943	40 786
	k ostatním expozicím	457 220	430 789	438 053	444 542
	k sekuritizovaným expozicím	0	0	0	0
1.2.	Kapitálové požadavky k úvěrovému riziku (včetně rizika rozmělnění) podle IRB přístupu celkem	18 837 789	19 036 735	19 149 009	19 060 192
	k expozicím vůči centrálním vládám a bankám	582 289	477 769	425 758	122 614
	k expozicím vůči institucím	1 958 129	1 850 446	1 801 351	1 962 913
	k podnikovým expozicím	9 786 615	9 892 993	9 908 638	10 261 071
	k retailovým expozicím	5 757 764	5 840 210	5 731 812	5 365 395
	k akciovým expozicím	0	0	0	0
	k sekuritizovaným expozicím	0	0	0	0
	k ostatním expozicím	752 992	975 317	1 281 450	1 348 198
2.	K vypořádacímu riziku	20 000	20 000	20 000	20 000
3.	K pozičnímu, měnovému a komoditnímu riziku	842 959	612 651	616 959	865 471
4.	K operačnímu riziku	3 353 555	3 353 555	3 659 789	3 659 789
5.	K riziku angažovanosti obchodního portfolia	0	0	0	0
6.	Ostatní a přechodné, které vyplývají z přechodu na přístup IRB nebo přístup AMA	0	0	0	0
Výše kapitálových požadavků celkem		25 582 467	25 529 895	25 940 657	26 082 489

3. DALŠÍ INFORMACE

Výroční zpráva ČSOB za rok 2010 je uveřejněna na www.csob.cz.

Součástí této zprávy jsou auditované roční účetní závěrky za rok 2010 (neconsolidovaná a konsolidovaná), které zahrnují také **informace o řízení rizik**.

KBC uveřejnila v dubnu 2011 na svých internetových stránkách www.kbc.com **2010 Annual Report of KBC Group** / Výroční zpráva za rok 2010, v níž jsou uvedeny informace o obezřetném podnikání na konsolidovaném základě KBC Group k 31. prosinci 2010 (tj. včetně českých dceřiných společností).

Dále KBC uveřejnila v dubnu 2011 na svých internetových stránkách www.kbc.com samostatný dokument k obezřetnému podnikání na konsolidovaném základě podle Basel II, Příloha 3 pod názvem **Risk Report 2010**.